

金匯 動向

馮強

油價回升 加元短線反彈

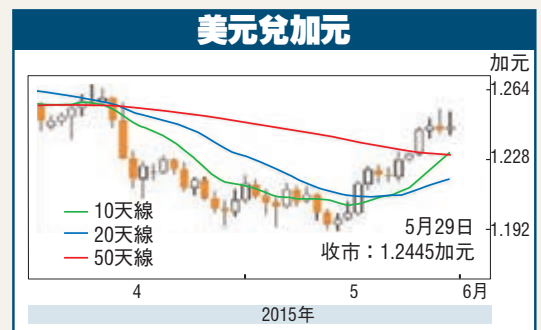
美元兌加元上週初在1.2275附近獲得較大力支持後走勢偏強，重上1.23水平，上週四更一度向上逼近1.2540附近6周高位。

央行續看好明年經濟

雖然加拿大統計局上週五公布首季經濟按季收縮0.1%，數據導致美元兌加元曾向上接近1.2530水平，不過加拿大央行上週的聲明內容認為經濟前景大致與4月份公布的貨幣政策報告一致。

另一方面，美國上週五公布首季經濟年率下調至收縮0.7%，大幅遜於早前公布的0.2%增長，數據導致美元升勢放緩，不排除美元經歷過去兩周的強勁升幅後，將會略為遇到回吐壓力。

上週五紐約8月期金收報1,189.80美元，較上日升1美元。雖然美國商品期貨交易委員會公布截至5月26日當周，對沖基金及基金經理持有的黃金淨長倉數量下跌近16%至73,025張，連續兩周攀升後掉頭回落。



金匯錦囊

加元：美元兌加元將反覆走低至1.2350水平。金價：現貨金價將反覆走高至1,200美元水平。

歐元貶值 利精品基金建倉

今年初至今歐元貶值約9%，不僅吸引大批遊客前往歐洲觀光消費，大幅提升精品銷量外，多數歐洲精品業者更在匯兌優勢下，交出第一季亮眼的銷售業績，包括LVMH集團營收達93.9億美元，年增長率16%，意大利Luxottica營收3.58億歐元，優於市場預期，雅詩蘭黛也調高今年每股盈利預期至2.93至3.01歐元，銷售量增長6%至7%。



近來歐元貶值導致中國及歐洲的價差擴大，研究機構博恩斯坦指出，如果中國消費者到巴黎購買同樣的精品，約可省下39%的價錢，價差幅度比去年的26%更大。

據統計，中國旅客去年海外消費金額高達1,630億美元，而今年中國海外旅客數更上看1.39億人次，增長19%，消費金額也將隨之增加，勢必有效提升全球免稅商品(Duty-free)和精品的銷售。

部分品牌首降中國價差

精品業者想抓中國旅客的消費財，另一方面也不放棄中國市場，部分業者已開始調整定價，期望拉回中國消費者於當地的購物意願，其中香奈兒率先開槍，破天荒下調中國定價且調高歐洲定價各20%，Burberry也於日前宣佈



上海—古馳(GUCCI)店5月26日出現排隊人龍。資料圖片

布同樣的定價策略以縮減價差，其他像是愛馬仕、GUCCI、VERSACE、GIVENCHY也在北京推出折扣，至於LVMH則是堅守精品不降價的傳統定價原則，康和投顧認為，短期內無法判斷降價策略是否有效，但可確定的是全球精品業者仍看好中國精品市場這塊大餅。

康和投顧進一步指出，在中國財富迅速累積下，未來中國億萬富豪的誕生速度將加快。瑞士寶盛精品基金經理人黃意芝預期，今年精品銷售年增長率為6%至8%，年初至今德意志奢侈品指數上揚11.52%，優於MSCI世界指數表現，精品基金平均也有8.42%的表現。

金匯 出擊

英皇金融集團(香港)總裁 黃美斯

本周多風險事件 金價區間動盪

希臘退出歐元對全球情勢的威脅，過去幾年期間可能有所降低，但上週美國警告，如果希臘和債權人錯過6月避開債務違約的最後期限，全球經濟有可能發生變化。

希臘政府上週末暗示，希臘的部分要求有可能作出妥協，但並未具體說明妥協程度。上週接受路透調查的分析师預測，希臘今年退出歐元區的機率不到三分之一。

美就業數據關係加息時間

在美國方面，美國第一季經濟萎縮，受異常暴雪天氣所累，但多數分析师認為美國經濟目前已在反彈。上週公布的美國採購經理人指數(PMI)應該可以非常明確地證明這一點，但更重要的數據是即將於本週五公布的就業報告，這關係到美聯儲對加息時機的判斷。

分析師預測美國5月新增22.5萬個非農就業崗位，多數分析師預期這個增幅將使美聯儲維持年底前加息的計劃不變。

上週早段金市承壓，因預期美國聯邦儲備理事會(FED)可能不久將升息。升息前景使黃金連續第二周走低，週五收報1,189.75美元。圖表走勢分析，過去兩個月金價處於區間震盪，而5月中旬雖曾一度衝高，但僅上見1,232.20美元，受壓於250天平均線，而亦未能突破這技術阻力下，其後出現顯著回落，上週四回落至1,180美元水平附近。本月初金價低點為1,170美元，視為區間底部，需特別留意若此區失守，將是金價重陷弱勢的重要里程碑，預測延伸跌幅可至1,161以至1,140美元水平。

倫敦白銀方面，上週四銀價進一步下跌至16.51美元，但亦要留意此區正觸及一列上升趨向線，或會限制銀價短期弱勢。預計下方較大支持料為15.70及15.10美元。上方阻力預估見於17.00及17.70美元，重要阻力為18.00關口。

本周數據公布時間及預測(6月1-5日)

Table with columns: 日期, 國家, 香港時間, 報告, 預測, 上次. Rows include Germany, US, Eurozone, Australia, and US economic indicators.

上週數據公布結果(5月25-29日)

Table with columns: 日期, 國家, 香港時間, 報告, 結果, 上次. Rows include Japan, US, Eurozone, and US economic indicators.

港企成瓦努阿圖投資移民總代理

擬建國際度假中心 塑造另一馬爾代夫

香港文匯報訊(記者 古寧 廣州報道)瓦努阿圖國家投資移民全球總代理發布會日前在廣東舉行。瓦努阿圖國家投資移民有限公司(VNIIL)亞太區總裁姚小燕表示，未來希望將瓦努阿圖塑造成為下一個馬爾代夫，除了發展旅遊之外，還將陸續開發房地產等綜合產業，為投資移民者建設一個南太平洋最具規模的國際旅遊度假中心。

當天，瓦努阿圖國家投資移民有限公司總裁陳健龍與中國、日本、俄羅斯、英國等國家和地區的150多家移民代理機構簽署了代理協議，並向代理公司頒發了代理證書。陳健龍表示，2014年5月，瓦努阿圖六大政府部門正式授權VNIIL為瓦努阿圖投資移民全球獨家總代理，立足香港，面對全球。

近年力谷旅業

瓦努阿圖位於南太平洋島嶼洲以東，新西蘭以北，斐濟的西側，是一個由83個小島構成的島嶼國家。瓦努阿圖的經濟屬於小規模農業經濟，其支柱產業主要集中在農業、漁業、離岸金融以及旅遊業。



瓦努阿圖吸納全球投資移民的計劃日前正式啓動。

資料圖片

GDP增長率達到2.8%。2014年，為創造就業機會，並刺激與推動國家經濟發展，瓦努阿圖正式立法通過瓦努阿圖投資移民計劃。

承認雙重國籍

在此背景下，瓦努阿圖顯出優良的投資環境。姚小燕稱，該國擁有良好的通訊基礎設施、與世界接軌及穩固的金融系統，能夠提供有利投資者的稅制且無外匯管制。同時，在瓦努阿圖置業毋須徵收任何房產

稅。瓦努阿圖護照是在一個月左右直接申請獲得的第三方國家護照，免簽包括歐洲在內的100個國家和地區。同時，瓦努阿圖國家政府承認雙重國籍。

姚小燕又指，公司已在瓦努阿圖規劃七星級酒店、豪華賭場、海上劇場、潛水俱樂部、遊艇俱樂部、水上運動俱樂部、私人飛機俱樂部、國際風情美食及養生會所、國際學校、免稅購物中心等超過50個旅遊項目及配套设施，同時規劃超過500棟獨棟海景別墅，為投資移民者提供海外宜居之所。

東莞辦集成電路創新高峰論壇

香港文匯報訊(記者 何花 東莞報道)中國IC(集成電路)創新高峰論壇日前在東莞松山湖舉行。來自全國各地的百餘名企業代表和業內專家參與了論壇。中國半導體行業協會IC設計分會常務副主任張迎銘表示，論壇致力搭建一個IC設計企業和系統廠商的項目對接平台，為產業發展出謀劃策。

「『中國製造』轉型為『中國智造』的關鍵一步，在於工業機器人和智能化生產線的普及，集成電路是工

業機器人的大腦。目前珠三角製造業的轉型亦為集成電路產業的發展，帶來了前所未有的新機遇。」東莞松山湖集成電路設計服務中心董事長宋濤表示，東莞松山湖已經形成了一個集成電路設計產業集群，服務全東莞乃至珠三角的智能設備製造業。東莞松山湖集成電路設計服務中心成立於2010年，該中心通過創建IC/IP公共研發服務平台，引進高級IC設計產業。目前已經有30餘家集成電路設計

積極引進設計專才

集成電路產業未來市場潛力巨大，但東莞IC產業發展最大的短板在於設計，短板形成的原因在於缺乏人才。

2013年中國已經成為工業機器人最大的消費國，目前東莞正處於東莞製造向東莞智造轉變的產業轉型關鍵，機器人對工業半導體市場提出新的需求，2014年工業半導體市場接近350億美元。宋濤表示，「IC設計產業人才往往扎堆，如北京、上海等地IC設計企業多人才也多。近年來，許多新員工因無法負擔大城市的房價，將來會向二線城市外延，東莞可趁機引進人才，彌補設計短板。」

滬鐵路局增鐵海聯運新通道

香港文匯報訊(記者 趙臣、通訊員 宋曉東 合肥報道)上海鐵路局合肥貨運中心日前代表上海鐵路局與合肥市、寧波市就開闢合肥—寧波鐵海聯運新通道簽訂戰略合作協議，為以合肥為核心的經濟圈及周邊地區企業打開一條新的物流通道。

自去年全國鐵路實施貨運改革以來，上海鐵路局推出長三角快運貨物班列、中歐班列、電商班列等多個貨運產品。此次推出的鐵海聯運集裝箱班列將充分利用快速、安全、運量大、成本低等優勢，實現鐵路班列與國際貨輪無縫對接，縮短貨物在陸地與水路的全程物流時間。

合肥是國家「一帶一路」和「長江經濟帶」發展戰略的雙重節點城市。2014年，該市進出口總額突破200億美元，佔到安徽全省的40%，年外貿集裝箱產量約佔安徽全省的50%。寧波市集裝箱2014年達到13.5萬標箱，近5年來增長了80倍。此次，合肥市與寧波市合作，還將推出推進鐵海聯運扶持政策，加快推動合肥與寧波的經貿和物流合作。

威海推「海參養殖氣溫指數保險」

香港文匯報訊(實習記者 朱明麗，通訊員 戰星、王澤森 山東報道)威海早前在全國率先推出「海參養殖氣溫指數保險」。這是威海繼去年在全省率先推出海水養殖風力指數保險之後，在天氣指數保險方面的又一創新之舉。

海參養殖氣溫指數保險以及海水養殖風力指數保險同屬於天氣指數保險。天氣指數保險是指把一個或幾個氣候條件(如氣溫、降水、風速等)對農作物的損害程度指數化，當指數達到一定水平並對農產品造成一定影響時，投保人就可以獲得相應標準的賠償，保障了海水養殖戶和養殖企業的利益。

海水養殖是威海市的傳統優勢產業，但海水養殖保險一直存在損失查勘難、定損難的問題，此次威海市金融辦聯合有關職能部門積極牽頭保險公司與海水養殖戶商議對接，加大保險產品創新開發力度，可以為海水養殖戶有效轉移風險，護航威海市海洋經濟發展。

合肥高新區24項目集中開工

香港文匯報訊(記者 趙臣 合肥報道)合肥高新區日前舉行2015年重大項目暨明珠產業園二期項目集中開工儀式。本次集中開工的24個項目，總投資約198億元(人民幣，下同)，總建築面積約270萬平方米，建成後年產值約300億元，年稅收逾30億元。開工項目涵蓋電子訊息、智能家電、光伏新能源、汽車、智能語音等新興產業領域。