

今日長沙



■湖南湘江新區梅溪湖國際新城一景。
李新華 攝



■湖南省委書記徐守盛（左二），省委副書記、省長杜家毫（右二）為湖南湘江新區授牌。

湖南湘江新區晉國家級 打造中部新增長極



■湘江新區國際醫療健康城醫療服務區透視圖。

夕陽斜暉，湖光倒映，柳低垂，人愜意，一派新城景象，在美麗的梅溪湖展開。作為湘江新區新城中心，梅溪湖國際新城用「創新」、「新意」打造一方宜居宜業宜遊的「新作」。

「切忌新瓶裝舊酒，切忌穿新鞋走老路。」湖南省委書記、省人大常委會主任徐守盛在湘江新區授牌大會上強調，湘江新區，核心在一個「新」字，要以新的視野、新的思路和新的舉措來推進，體現新的特色優勢，發揮新的更大作用，探索新的改革經驗。

「新」驅動，源自建設。未來3年，湘江新區將重點建設20個重大項目，總投資近1200億元。行走在湘江新區，梅溪湖國際新城、大王山旅遊度假區、濱江商務新城、高新區等功能區相互交錯，規劃佈局緊鑼密鼓，工程建設熱火朝天，他們都在促推新區發展的道路上全速前進。

湘江新區投資集團董事長蔣奕告訴記者，「在湘江新區，每個區的功能是錯位發展的，像大王山旅遊度假區主打的就是文化旅遊。此外，還有以發展金融為主的濱江新區，和以發展高新技術產業為主的高新區。」

在長沙市湘江西岸，囊括岳麓區、望城區和寧鄉縣部分區域，涵蓋長沙高新技術產業開發區、寧鄉經濟技術開發區和望城經濟技術開發區3個國家級園區，核心區域面積達490平方公里的這片土地上，正在描繪勾勒着一條不同尋常的發展之路。

梅溪湖國際新城 新城中心 健康產業高地

從人煙稀少到高樓林立，從雜草叢生到花團錦簇，梅溪湖國際新城用一步步的戰略規劃和階段成果，踐行着打造新城中心和經濟總部聚集地的新目標。

在32平方公里土地上，梅溪湖國際新城落子佈局。自2009年3月啟動拆遷，已完成一、二級土地開發總投入超過550億，並全面引入了優質文化、教育、醫療、商業、科技配套項目，長沙新城中心形象已初步



■長沙地鐵二號線西延線建設進入掃尾階段，2016年上半年將通車試運營。圖為工程負責人向記者介紹建設情況。
本報記者 李青霞 攝

顯現，目前重點開發的湘江新區國際醫療健康城更是備受矚目。

據梅溪湖投資（長沙）有限公司董事長彭心曠介紹，「在這24平方公里的國際醫療健康城內，將有五大功能組團的聚集，包括醫療服務區，醫學研發區，康復療養區，綜合配套區，總部商務區。其中，醫療服務區將採用『專科醫院集群+配套服務中心』模式，設立『檢驗檢查中心』、『康復療養中心』、『健康管理中心』、『後勤保障中心』等四大中心，通過建立統一的管理系統，實現專科醫院集群共享設備、技術資源。」

梅溪湖投資（長沙）有限公司副總裁傅偉指着規劃圖說，「這裡將匯集世界一流的專科醫院集群，我們將整合土地、資本、政策、技術和創新五大元素，我們更多的是搭建平台，讓這個市場化的機制和市場作為主導，政府來引導，讓這裡形成醫療大健康的集群。」

傅偉身後的施工現場，卡車正在裝載泥沙，挖掘機正在挖土埋坑，帶着安全帽的施工人員正在有條不紊的開展工作。不久的將來，國際一流的醫療健康城就將在這裡誕生。



■遠大住工麓谷二期工程生產車間，工業化的建築材料正在流水線上生產。
本報記者 李青霞 攝

大王山旅遊度假區 變廢為寶 文化旅遊集群

從礦山礦企到旅遊勝地，從污染破壞到修復利用，大王山旅遊度假區將在湘江新區開創旅遊目的地聚合發展的新模式。

大王山旅遊度假區的前身是坪塘老工業區，是以水泥、化工、建材產業為主的「三高一低」污染企業的聚集區。2008年至2010年底，湘江新區投入資金5億多元，關閉了區域內污染嚴重的31家水泥化工企業，10家非煤礦山企業。

曾因礦企挖礦採礦，讓這片土地滿目瘡痍，大大小小的礦坑遍佈。「雖然在開發建設上，或者是產業佈局上它（礦坑）或許是個瑕疵，但是如果做旅遊，它恰恰不是個瑕疵，而是個特點。」有這樣一番獨到見解的就是湘江新區投資集團的董事長蔣奕。

蔣奕告訴記者，「打造文化旅遊是大王山的核心產業，長沙是旅遊城市，但不是旅遊目的地城市，要把它打造成為旅遊目的地，我們就要有數個亞目的地。」大王山旅遊度假區的存在就是將數個亞目的地聚合，讓其產生集聚效應，增加它的吸引力，讓長沙真正成為旅遊目的地。

規劃面積達39.36平方公里的大王山旅遊度假區，首期開發區面積達23平方公里，是迄今為止湖南最大的旅遊產業項目。蔣奕介紹說，「度假區建成後，將形成以湘江歡樂城為核心的都市旅遊度假區，以湘軍文化園、大王山森林公園、礦山複綠公園為核心的人文、生態、體育休閒區和以觀音湖文旅城為核心的文化旅遊產業聚集區。」

濱江商務新城 一區一帶 金融商務中心

在濱江長郡中學項目建設的現場，記者看到的也是一派如火如荼的施工景象。作為湖南省首個採用遠大裝配式建築體系建設的公共項目，按公建綠色二星級標準設計，推動了濱江新城裝配式建築技術的運用。作為湘江新區現代服務業走廊的一個重要節點，濱江新區佔地6.7平方公里的範圍內，這樣標準建設的學校就有10所。

據濱江新城建設開發有限責任公司總經理馬司安介紹，「濱江商務新城，規劃定位是以金融商務為核心，以文化旅遊休閒綜合商圈為驅動，以都市居住為依托的新型都市中心，國家級湘江新區成立後，濱江新城將成為西岸現代服務業走廊上一個核心的功能。」

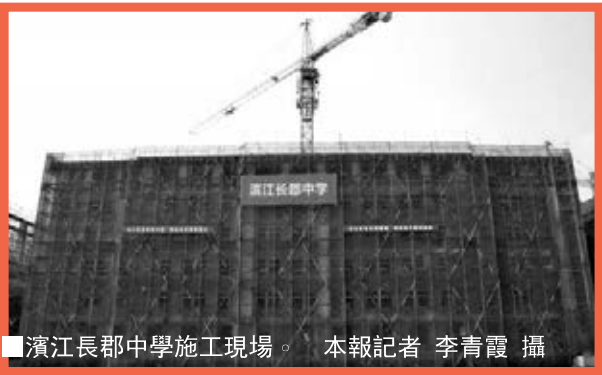
馬司安告訴記者，「濱江新城將着力打造以金融總部聚集區、金融後台服務區、綠色金融示範區、金融休閒、金融居住配套功能五大功能區為主的金融商務區，和把情景商業、岸線景觀和湘江旅遊有機結合的西岸商業旅遊景觀帶，緊緊圍繞這『一區一帶』，將濱江新城打造為中國中部新型金融中心。」

實現「三區一高地」 培育開放新支點

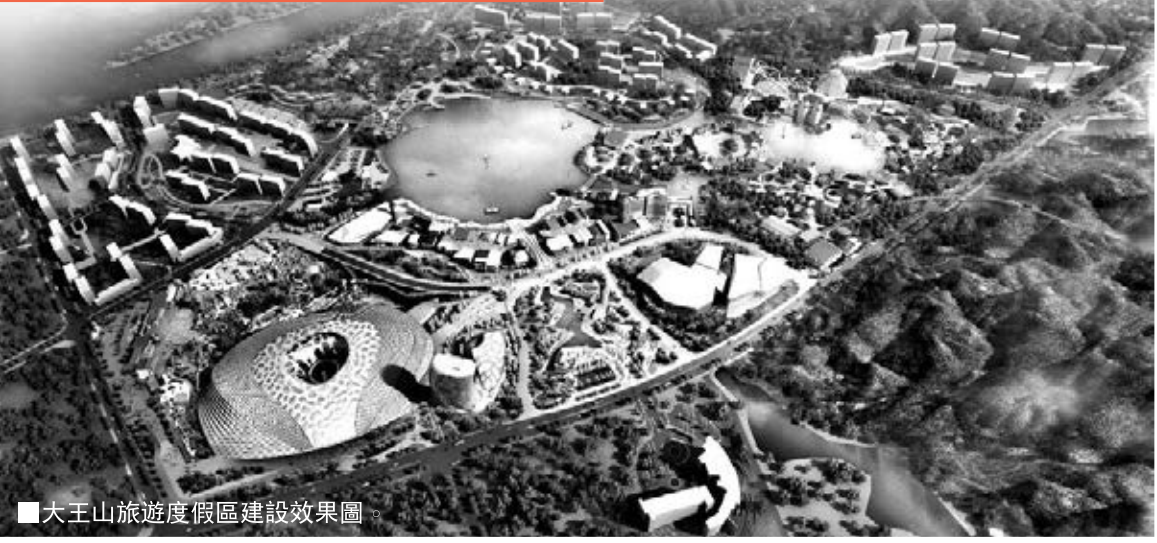
仁者樂山，智者樂水，這裡讓老百姓「望得見山，看得見水，記得住鄉愁」。這裡還在不斷努力，努力實現「三區一高地」（高端製造研發轉化基地和創新創意產業聚集區，產城融合、城鄉一體的新型城鎮化示範區，全國「兩型」社會建設引領區，和長江經濟帶內陸開放高地）的定位目標。

長沙市發展改革委員會綜合處處長羅長安表示，國家級湘江新區的成立，有非常重大的意義，「它不僅有利於構建產業承接和要素集聚新平台、打造中部地區崛起新增長極、培育沿江開發開放新支點、探索『兩型』社會建設綜合配套改革新經驗，還有助於彌補改革開放空間框架和區域發展格局的空缺，彌補核心增長極和對外開放門戶空缺，以及彌補新型競爭優勢和戰略平台的空缺。」

大潮已起，湘江新區正揚帆遠航。



■濱江長郡中學施工現場。 本報記者 李青霞 攝



■大王山旅遊度假區建設效果圖。

項目驅動 千帆競發

首期投資額為120億元的湘江新區國際醫療健康城2016年啟動建設；

坪塘大道南延線主體工程、梅溪湖路西延線及長沙三環線隧道年內將竣工；

遠大住工在高新區追資10億元擴建的麓谷PC基地二期將於今年6月正式投產……

基礎建設、項目建設的大潮正在湘江新區翻騰，未來三年內，重點建設的重大項目將達20個，投資金額接近1200億元。其中，基礎設施領域規劃5個重大項目，總投資金額60餘億元；產業領域規劃11個重大項目，總投資近900億元；民生領域規劃3個重大項目，總投入近200億元。

在地鐵2號線西延線麓雲路站施工點，長沙市軌道交通集團工會主席謝宇紅告訴記者，在長沙市修編的12條線、456公里的軌道交通遠景網中，湘江以西新區在456公里中佔了164公里，新區的建網密度佔整個密度的39%，12條線裡面有8條線在新區，「可見新區在軌道網中的重要地位和作用。」

在遠大住工的麓谷二期工程生產車間，工業化的建築材料正在流水線上不斷產出。遠大住宅工業集團有限公司總裁唐芬表示，「麓谷二期新增了很多自動化的設備，由於工廠設備的提升和工藝的優化，生產的產能也有了進一步提升。麓谷二期工廠投產後，每年可生產500萬平方米的工業化建築，這個也為長沙正在快速增長的經濟化建築市場提供了非常有力的產能保證。」據唐芬透露，遠大住工二期將於今年6月正式投產。

在弘德·創新創業中心，這個由宏德地產投資2000萬元，專門為大學生創新創業開闢的公益平台裡，已入駐微小企業9家，人數逾400。宏德地產辦公室主任謝美航說，「我們做得更多的是孵化，大學生創業不容易，我們更願意給他們提供一個這樣的平台，讓他們擁有一個實現夢想的機會。」

目前，弘德·創新創業中心是湘江新區民間資本投入力度最大的公益創新創業平台。

湘江新區正在打造頂尖的硬件設施，引入一流的軟件裝備，其發展之勢正呈「千帆競發」之姿，欲成中部領軍弄潮兒。