

基金透視

德盛安聯投信

電子股趁調整分批布局

德盛科技大壩基金經理人廖哲宏表示，由於台股漲跌幅限制放寬至10%的新制，將於下周正式上路，加上MSCI季度調整在昨日盤後生效，導致資金呈現較為觀望的態度。雖然漲跌幅放寬對於中小型的波動將會加劇，但長線來看，可提高市場效率，並進一步與國際接軌，對於整體台股仍為正向的助益。

從過去一周的外資動向來看，整體仍然偏多。廖哲宏表示，在全球慢成長、慢通脹的趨勢下，預計主要國家央行的貨幣政策將維持寬鬆，資金動能充沛的趨勢可望延續，有利台股後市表現，尤其台股是具備成熟市場特性的新興市場，基本面佳、產業能見度高的優勢下，可望持續吸引資金進駐。因此操作上不宜過度保守，建議可秉持謹慎樂觀的態度，跟隨着資金偏好風格走向選股。

廖哲宏表示，資金風格延續今年以來高殖利率股的投資主軸，偏好財務體質穩健、成長穩定、中長期展望正向的族群。儘管優質電子、傳產與金融的評價，隨着資金推升逐步墊高，但在當前利率環境下，評價仍有向上調高的可能性。

迎接第三季需求旺季

選股方面，廖哲宏表示，電子股第一季財報受到匯價的影響，股價已先後反映。但隨着第二季庫存調整，加上新興市場匯率相對穩定後，需求可望回溫，現階段可分批布局半導體、面板，迎接第三季旺季來臨。

廖哲宏表示，由於移動式裝置滲透率持續提高，企業對雲端運算的需求增加，以及Apple Watch購買力遠優於預期的趨勢下，物聯網、雲端運算與穿戴裝置，預計將會是接下來電腦展的關注焦點。工業電腦、半導體與伺服器相關零組件與組裝廠，具有創新科技題材的族群皆可多加留意。此外，新Macbook具備最新的USB接口規格Type C，兼具充電、數據傳輸與視頻輸出的功能，USB 3.1相關族群的後市可期。

至於傳產，廖哲宏表示，航空類股因油價維持相對低檔穩定區間，接下來可望持續受惠。值得注意的是，第三次兩岸事務首長會議日前已宣布對內地客中轉議題達成部分共識，最快今年中就可開放內地客透過台灣中轉飛往他國，有助提高兩岸航線載客率，將成為航空類股未來成長的一大趨力。

至於金融，在美國未來將啟動升息循環的趨勢下，壽險族群將受惠最深。銀行與證券則可觀察後續利多政策出爐的情形，例如：台星通、台港通或打「亞洲盃」題材，有機會再度成為盤面焦點。

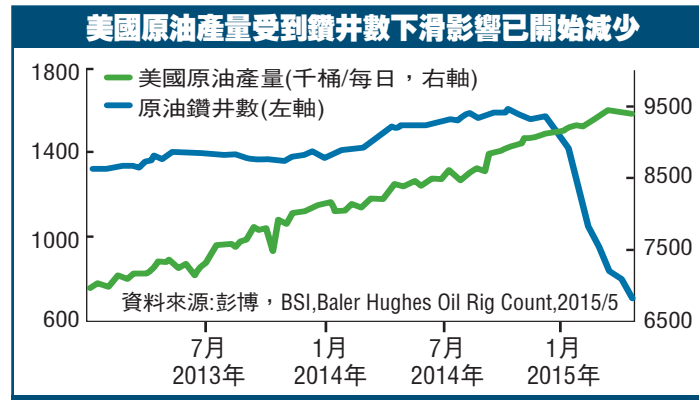
原油供需轉趨緊 下半年能源股吃香

原油價格由今年3月17日低點彈升，至今已大幅回升33%，能源公司將成為最直接受惠的產業，可望持續吸引市場資金逢低建立部位。天達環球能源基金經理人倪唐(Tom Nelson)表示，原油供需預估在第三季以前將逐漸呈現吃緊狀況，且下半年供需緊俏將更趨明顯，有助支撐油價持續彈升，其中看好上游之探勘生產公司後市之表現。

倪唐同時強調，較低的原油價格環境也刺激原油需求，根據統計(資料來源：瑞士信貸，2015/4)，全球原油需求3個月移動平均已出現連續7個月回升，其中又以歐洲、美國需求較為強勁，而供給減少但需求回升的情況，將使未來原油供需轉趨吃緊，預料將持續推升油價回升。

明年或面臨產量不足

目前許多市場分析師並未意識到產能不足的問題，倪唐分析指出，2014年-2015年美國及全球能源企業的資本支出都明顯下滑，將導致2016年可能面臨產量不足，而OPEC(石油輸出國家組織)最大產油國-沙特阿拉伯，原本每日應產出1,250萬桶，現在產量卻不到1,030萬桶，若2016年伊朗及利比亞無法提供足夠產能，原油供給將趨於緊縮，未來即使石油輸



美國原油產量受到鑽井數下滑影響已開始減少

宜把握油市復甦機會

因此，倪唐認為，原油及天然氣價格將逐漸邁向復甦，儘管短期市場可能有波動，但隨着能源供需趨緊，油市復甦將漸趨明顯，進而有助能源企業獲利跟着提升，受惠產業將以上游能源產業為主，如探勘生產。掌握第三季供不應求過剩轉趨緊俏的情況，建議應及早擇機建立能源部位，把握油市復甦的機會。

金匯動向

內需不振 日圓下試124.8

美元兌日圓本月初在121.45附近獲得較大支撐後持續轉強，先後走高至122及123水平，周四更一度上揚至124.45附近12年半以來高位。雖然日本財務大臣麻生太郎周四口頭干預日圓匯價，導致部分投資者先行回補部分日圓空倉獲利，令美元兌日圓未能企穩124水平，並且曾於周五反覆回落至123.60附近。

不過美國本周公布的經濟數據有好轉傾向，對美元持續構成支撐，限制美元兌日圓回吐幅度。若果美國周五公布首季經濟成長的修訂值一旦沒有弱於預期，則不排除美元兌日圓將會重上124水平。此外，上周五日本央行政策會議後宣布貨幣基礎規模保持每年80萬億日圓的增長幅度之後，美國聯儲局主席耶倫的發言又增加美元今年升息機會，消息迅速對日圓構成下行壓力，帶動美元兌日圓升幅擴大。

另一方面，據日本財務省資料顯示，繼3月份進口值按年顯著下跌14.4%，4月份進口值仍有4.2%跌幅，數據反映日本今年頭4個月的按年進口值均持續下跌，預示日本內需依然不振。日本經濟產業省周五公布4月份工業生產按年攀升1%，不過是3個月來首次回升，而按年卻下跌0.1%，數據未對日圓走勢構成太大影響，反而美元兌日圓本周能輕易向上衝破過去8年來位於124.15附近的主要阻力位，將有助美元兌日圓的短期表現。

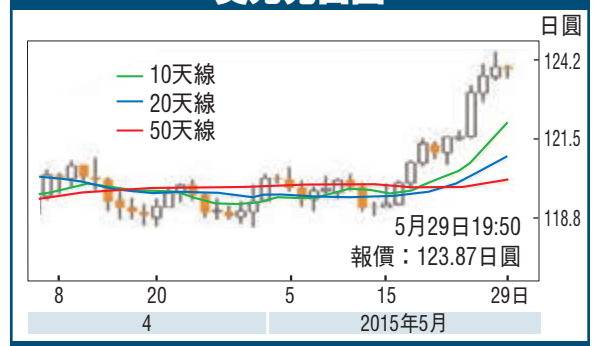
經濟表現偏弱不利圓匯

日本總務省本周五公布4月份消費者物價指數為103.7，按月上升0.4%，按年則上升0.6%，而扣除新鮮食品的消費者物價指數按年攀升0.3%，但減除去年增加銷售稅的因素，按年升幅近乎停滯。此外，日本總務省同日公布4月份失業率為3.3%，按月下跌0.1%，不過日本總務省最新公布兩人或以上家庭的月度平均實質開支按年下降1.3%，跌幅大於市場預期，顯示失業率下降未能導致家庭開支掉頭上升，該因素凸顯日本經濟仍然偏弱，不利日圓表現。

投資者傾向逢高沽日圓

繼聯儲局主席耶倫上週對往後的經濟表現仍抱樂觀態度，美國本周公布的4月份房屋數據顯著好於市場預期，而4月核心耐用用品訂單數據連續兩個月表現偏強，均增加市場對美元今年較後時間升息的預期，再加上日本政府退休投資基金仍在增持海外資產，不利日圓表現。隨着投資者現階段仍傾向逢高沽出日圓，預料美元兌日圓將反覆走高至124.80水平。周四紐約6月期金收報1,188.10美元，較上日升2.50

美元兌日圓



金匯錦囊

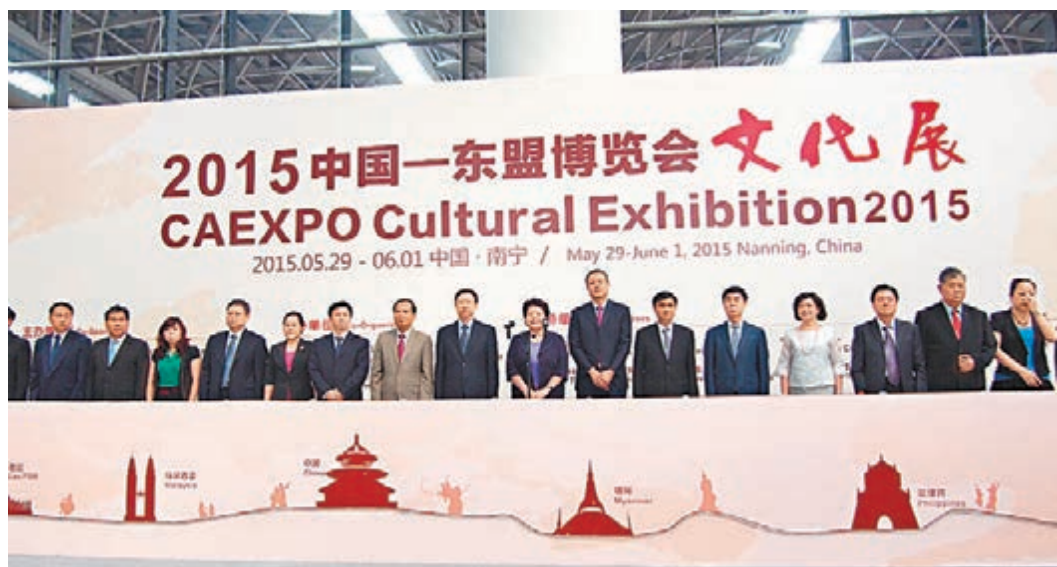
日圓：美元兌日圓將反覆走高至124.80水平。金價：現貨金價將暫時活動於1,170至1,190美元之間。

美元。現貨金價周四受制1,192美元附近阻力後，曾一度反覆走低至1,180美元附近約3周低位，延續本週早段跌勢，周五走勢依然偏軟，大部分時間窄幅活動於1,187至1,190美元之間，投資者在美國公布首季經濟增長修訂值前回補部分黃金空倉，限制金價跌幅。

金價上落市格局未變

隨着現貨金價過去4周均持穩位於1,170至1,180美元之間主要支持區，預料現貨金價將暫時活動於1,170至1,190美元之間。

450企業參加東博會文化展



東博會文化展昨日在南寧開幕。

香港文匯報訊(記者唐琳、李璐 廣西南寧報導)5月29日，2015年中國—東盟博覽會文化展在南寧開幕，包括中國與東盟各國在內的450家企業參展。除了紅木、刺繡等實物，泰拳、中國少數民族舞蹈等文化活動獲得了各國觀眾的熱捧。展示東盟特色文化產品。據統計，本屆文化展共有450多家中外企業參展，集中展示符合中國—東盟文化

產業市場需求的特色文化產品，包括越南的木雕根藝、老撾的花梨木擺件及傢具、馬來西亞的傳統工藝品、韓國的時尚飾品等。馬來西亞阿羅街食品有限公司總經理黃勇誠告訴記者，他已經是第二年帶着自己的產品參展，開展不到半天，銷售額已過萬。「我們剛進入中國市場不久，榴槤也是馬來西亞文化的象徵，希望中國人民更了解馬來西亞，也希望將健康的食品傳入中國市場。」黃勇誠說。

據悉，此次展會除了展覽外，還舉辦多場文化活動，包括2015中國—東盟文化合作洽談會暨文化項目推介會、泰國風情節等。據了解，東博會在去年首辦文化展，為中國與東盟文化互鑒、民心相通發揮了積極作用。據悉，此次展會將持續至6月1日。

中集智谷雲創業服務平台在莞成立

香港文匯報訊(記者何花 莞報報導)中集智谷雲創業服務平台發布暨首批入園企業及平台戰略聯盟簽約儀式在莞松山湖中集智谷舉行。

總投資額60億元人民幣

中集聯手弘信、松山湖控股正式推出雲創業服務平台，三大行業龍頭企業代表簽約入駐，並與眾多企業簽署戰略合作協議，為入園企業提供投融資、科創、管理諮詢、上市培育等一體化服務，護航入園企業高速成長。

據悉，該項目為中集集團進軍產業地產的首個項目，總投資額60億元人民幣。該項目由中集集團旗下深圳市中集產城發展集團有限公司攜手廈門弘信創業工場投資集團股份有限公司，以及東莞市松山湖控股有限公司成立。

該創業服務平台旨在為創新創業企業打通「傳統產業優勢資源向新興產業轉移、產業鏈核心企業與中小配套企業協同發展、中小企業創業與政府對接服務」的三大核心價值通道。

12家意大利企業亮相渝洽會

香港文匯報訊(記者楊毅 重慶報導)渝洽會29日在重慶閉幕，12家意大利企業組成的意大利館亮相渝洽會，成為最吸睛的場館之一。據了解，12家意大利企業分別涉及農業食品、環保、物流、城鎮化、汽車、醫療、諮詢等多個領域，在展出自己的產品與科技成果同時，期待能與重慶本地企業開展合作。同時，今年7月，米蘭世博會上意方將首次懸掛巨型辣椒，專門推薦重慶。意大利駐渝總領事馬非同稱，希望借助本

屆渝洽會，向中國商界和旅客更多推薦意大利。馬非同透露，目前已有意大利汽車零部件製造企業計劃在重慶兩江新區建廠，主要為菲亞特和依維柯生產提供汽車零部件配套。

為促進中意兩地經貿往來，2014年意大利中國商會重慶分會正式設立。馬非同特別介紹，今年5月中旬，意大利駐渝領事館在渝設立意大利教育中心，專門辦理留學生交換項目的全部手續，重慶周邊有需求的市民將不用再赴北京辦理相關手續。

創新社會組織改革

「大愛羅湖」首屆公益慈善項目對接計劃啟動



降低社會組織登記門檻 人人有活動人人有組織

羅湖區區政務局局長呂毅表示，社會組織改革是創新社會治理的一項重要內容，也是探索「小政府大社會」、實現多元共治的重要路徑。今年社會組織改革的基本方案，首先是社會組織登記准入門檻降低。如取消3萬元以上的開辦(註冊)資金限制(業務主管單位有特殊規定的除外)；除行業協會外，社會團體會員數量由50個降低至15個；降低場所要求，允許社區公益服務類社會團體申請登記同一住所；允許工商經濟類、公益慈善類、社會福利

類、社會服務類、文化類、科技類、體育類和生態環境類等8類社會團體引入字號，上述8類允許成立兩個以上業務範圍相同或者相似的社會團體；突破「一業一會」限制，允許羅湖行政區域內設立3家及以下相同行業協會，適度引入競爭機制等。其次，羅湖選試行業主大會社會團體法人登記；推出改革社會組織年檢制為年度報告與抽查結合等多項操作層面的實質改革措施。通過這一系列細節改革，讓社會組織成長空間，培育公益發展的健康生態，進一步激發社會組織活力，充分發揮社會組織在社會管理和公共服務中的積極作用，創新社會治理體制。

香港文匯報訊(記者李璐、通訊員曾新凱 深圳報導)近日，羅湖區創新社會組織改革暨「大愛羅湖」首屆公益慈善項目對接計劃新聞發佈會在羅湖會堂舉行，發佈近期羅湖區將要開展的社會組織改革舉措、「大愛羅湖」模式創新以及羅湖社會創新空間建設等有關社會組織和公益慈善方面的關鍵信息。

「大愛羅湖」模式創新 全民慈善人人公益

2012年8月，羅湖區啟動「大愛羅湖」結對幫扶項目，3年來在全區累計有154家愛心企業、14家社會組織、2132人次參與其中，匯聚愛心款項2400多萬元，惠及2000多戶困難家庭和400多名困難學子，成為羅湖區幫扶困難地區困難人群的一個品牌項目。羅湖區區政務局、羅湖區慈善會與羅湖區社工委聯合對「大愛羅湖」公益慈善模式進行創新探索，即以「大愛羅湖」的企業愛心資源為基礎，借助佛山、南海等地開展公益創投大賽的成功經驗，開展首屆「大愛羅湖」公益慈善項目對接計劃。據羅湖區社工委專職副主任肖嘉睿介紹，該計劃以「大愛羅湖」愛心企業資源為基礎，依托羅湖社會創新空間，參照慈善會模式，在深圳範圍率先以「公益

創投」為突破口，搭建社會組織、愛心企業、社會公眾與基層社區資源匹配平台，探索建立企業及公眾參與公益慈善的持續機制，促進公益慈善資源的優化配置，激發社會組織活力與公眾參與積極性，進而探索多元夥伴式社會服務與社區治理的有效路徑與模式。這一模式區別於直接給予經濟幫助的方式，強調專業性與人文關愛，注重企業參與感與認同感，通過將公益慈善幫扶變「無機」為「有機」推動可持續的慈善模式，實現需求導向的多樣化、個性化、社會化的公益資源優化配置。首屆對接計劃於2015年5月20日啟動，從報名到項目實施完畢以1年為周期，以後每年定期開展。此外，「羅湖社會創新空間」目前空間裝修等硬件建設已完成，正在進行運營主體的招投標，計劃今年7月正式開園運營。據悉，首批入駐組織17家，其中示範性組織4家；培育型組織13家。(深圳報導)