



政府民間同傾力 仍面臨難解謎題

# 戰火頻繁 斷傳承 名窯復興路漫長



風格影響後世  
柴窯至今難尋

在唐宋各個窯口中，柴窯是最大的疑案，其窯址和燒造特色至今都是未解的謎題。相傳柴窯是五代後周皇帝柴榮自創的瓷窯，因對礦石與土壤機理的獨到見解，燒出新穎別緻的瓷器是他最大的業餘愛好。他懷着玩樂的態度去不斷創新，成功燒出了自己心中理想呈色的柴窯瓷器，從此開創了後世不同朝代的帝王自建窯口燒製瓷器的先河。

中國陶瓷設計藝術大師劉志鈞認為，柴窯為眾窯之首，不僅是柴窯的風格影響了後來的各大窯址，還因為每逢朝代更迭，窯口斷燒，其中的匠人必然流向其他窯址，並且影響到其他窯口的燒造特點。

此外，有關柴窯的文獻記載極少，其窯址也是個未解之謎。明代人曹昭在《格古要論》說：柴窯「出北地，天青色，滋潤細媚有細紋，多露粗黃土足。」「北地」的具體地址存在不小的爭議，有人認為在陝西銅川，有人認為在江西，劉志鈞則認為「北地」就是現在的河南鄭州，因為河南在是後周時疆域的中心，國君的窯址不會建在邊疆，更不會建在國外。

## 部分重要民間小窯

在古代，除了有名的官窯之外，還出現過數量龐大的民間小窯。據劉志鈞介紹，各地民窯借鑒官窯的先進技術和傳統工藝，並利用各自的優勢，滿足社會需求，也產生了不少瓷器精品。各個小窯，多以窯址來命名，它們中間，有的得到復興，有的則成為歷史。有記載的部分重要窯口有：

窯口名稱	窯址	年代	產品	是否復興
鞏縣窯	鞏義市	唐	白瓷三彩釉陶等	是
密縣窯	密縣	唐	白瓷等	否
鶴壁窯	鶴壁市盤石頭村、水泉村、龍王村等處	始於唐	白釉瓷為主	是
安陽窯	安陽縣	隋至元	青釉和黑釉	否
鄧窯	內鄉縣大窯店	唐宋元	青釉為主	未知
扒村窯	禹州市	唐宋	黑白釉	否

**編者按：** 瓷器被稱為中國的第五大發明，也成為中華民族的形象大使，蜚聲海內外。被稱為「名瓷之鄉」的河南不僅是瓷器的發源地，更是各種陶瓷藝術的薈萃地。然而由於行業准入門檻低，從業人員良莠不齊以及缺乏市場手段，河南瓷器雖蜚聲中外，與景德鎮瓷器相比，卻未取得應有的經濟和社會效益，甚至存在不同程度的無序競爭、相互傾軋、人才短缺、掠奪性使用資源等問題。本報從今日起推出《瓷之殤》系列報道以破譯河南瓷器之發展現狀。

河南在中國陶瓷工藝美術史上居於極其重要的地位，素有「名瓷之鄉」之美譽：在河南鄭州商代遺址中，就發現了原始瓷器；宋代五大名窯：鈞、汝、官、哥、定有三個在河南。此外，各種民間窯口不計其數，燒製瓷器精美絕倫。不過，由於瓷器盛世收藏的特性，加上古代中原地區戰亂頻繁，使得河南的各大名窯在歷史上均發生過中斷。時至今日，有些窯口在政府和民間藝人的共同努力下得到恢復甚至創新，有一些至今仍面臨着尚未破解的謎題。

■香港文匯報記者 靳中興、劉蕊 河南報道

中國瓷器自古名揚世界，河南在隋唐時期已經出現黃釉、黑釉、花釉瓷和紋胎瓷。在宋代瓷器發展更是達到一個高潮，無論是宮廷還是民間，對瓷器的需求量都很大，這也使得宋代的瓷窯遍佈各地。「古代瓷器是為滿足人們的日常需求，因此，有需求的地方就有窯場，在河南尤其如此，幾乎達到一縣一窯的局面。」新中國第一代瓷人、陶瓷界泰斗楊文憲告訴記者。

## 朝廷猜疑 人窯皆毀

日前，記者跟隨中國傳統工藝大師柴戰柱來到焦作市當陽峪，看到大宋崇寧四年（公元1105年）《德應侯百靈翁之廟記碑》仍然保存其中。該碑是我國目前現存三大窯神碑之一，碑上文字記載此地窯業曾經繁榮——「世利茲器，埏埴者百餘家，資養者萬餘口……」，有百餘人家、上萬人口靠瓷器獲利為生。而盛極一時的當陽峪，卻毀於戰亂。

據柴戰柱介紹，在北宋靖康之變前夕，焦作當陽峪的窯主靠燒製瓷器已經賺得萬貫家財。為了守住這些財富，他們花巨資豢養家丁守護莊園，這卻引起了朝廷的注意，加上河南北部

的當陽峪接近宋朝和金國的國界，如果窯主們與金國聯合，將對北宋中央構成不小的威脅。某夜，朝廷一道聖旨將當陽峪的所有人口召集在一起並秘密殺害。

雖然當陽峪窯燒製中止的真實原因並沒有明確記載，但其毀於戰火的說法卻為不少現代瓷器名家的認同。「朝廷認為他們太富有，可能會勾結金人。」，柴戰柱認為。中國陶瓷設計藝術大師劉志鈞也表示，實際上，不止是當陽峪，因戰火而斷代是河南古代名窯的共同宿命。

## 民間小窯 不計其數

在各個窯口遍地開花的局面下，宋代出現了五大名窯，除汝窯外，鈞窯和官窯也都在河南，各種民間小窯更是不計其數。建造窯場需要具備燃料和水兩個條件，因此，古代窯址多選在臨河有樹林茂密的山坡地帶，方便伐木和取水。每個窯址中燒製的瓷器並沒有固定瓷種，往往出現多個瓷種出現在一個窯室中的局面。瓷器上釉之後燒製過程中顏色會產生變化，稱為「窯變」。「窯變的過程不是人所能控制的，現在

不同的瓷種之間既有主要風格的差異，也有相似之處。」河南省工藝美術館館長劉延忠介紹道。

由於不同釉色的瓷種出現在同一窯口中的情況比比皆是，目前傳世的各個瓷種，多以窯址所在地命名，鈞窯、汝窯皆如此。建國後，周恩來總理親自指示發掘祖國文化遺產，汝窯和鈞窯先後被發掘，北宋官窯則隨着黃河的多次改道與汴京城（今開封）一同長埋於黃沙之下。

■河南工藝美術館館長劉延忠認為，汝窯的恢復較為緩慢。

本報河南傳真

# 官窯技藝精湛 復興難度極大



■焦作當陽峪中現存的宋代《德應侯百靈翁之廟記碑》。 本報河南傳真

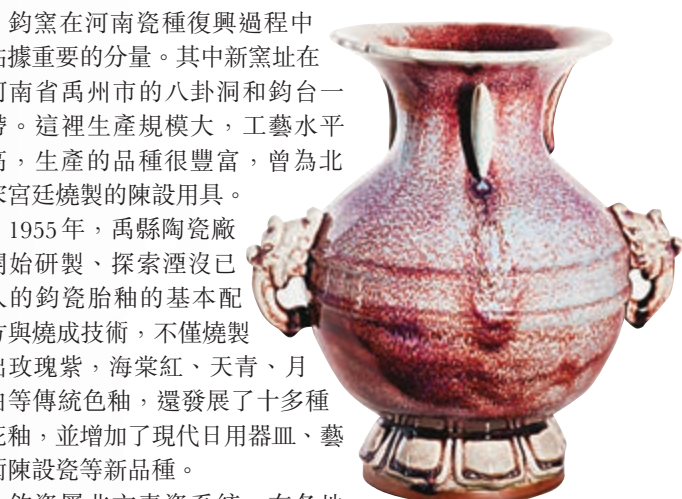
官窯又分為北宋官窯和南宋官窯，所產瓷器專供皇家之用。北宋官窯在都城汴京，因北宋滅亡而停燒，至今傳世極少。又因黃河多次改道，汴京城深埋地下，官窯窯址至今沒有發掘。而今天位於禹州神垕的「大宋官窯」，商標註冊於2010年，前身為河南省榮昌鈞瓷坊有限責任公司，現名為河南大宋官窯瓷業有限公司，其所燒製的作品風格更接近鈞瓷。歷史上的官窯，不僅窯址難以尋找，其燒製技術的復興也難度極大。

在台北故宮博物院和北京故宮博物院、上海

博物館等地珍藏着一些北宋官窯青瓷，端莊大氣，紫口鐵骨，釉層凝厚，青釉比較淡，開大小相錯的片紋。相傳這些作品是北宋徽宗、欽宗即大觀、政和年間，朝廷在開封設置的官窯，專門為宮廷燒製的皇室日用器皿和陳設藝術品，燒製的器物有碗、盤、洗、樽、瓶等。

北宋官窯以高超的技藝和為皇室服務的特殊地位，使得官窯的製作不計成本、精益求精，雖然花費巨大，也有利的促進了中國制瓷業的發展。因此，官窯在宋瓷中產生廣泛的影響，許多瓷窯都間接或直接地受其影響。

## 鈞窯屢得發展 花釉品種翻新



■當代鈞瓷作品《連升三級》。 本報河南傳真

鈞窯在河南瓷種復興過程中佔據重要的分量。其中新窯址在河南省禹州市的八卦洞和鈞台一帶。這裡生產規模大，工藝水平高，生產的品種很豐富，曾為北宋宮廷燒製的陳設用具。

1955年，禹縣陶瓷廠開始研製、探索湮沒已久的鈞瓷胎釉的基本配方與燒成技術，不僅燒製出玫瑰紫、海棠紅、天青、月白等傳統色釉，還發展了十多種花釉，並增加了現代日用器皿、藝術陳設瓷等新品種。

鈞瓷屬北方青瓷系統，在各地鈞瓷窯址中，青瓷佔絕大多數，而斑斕絢麗的彩釉瓷，其基礎釉也是青瓷的釉，只是青色較淡，釉層加厚，釉層中有明顯的乳濁現象，有濃有淡。正是這種乳濁現象，使鈞釉具有像寶石一樣的瑩光，由於有銅、鐵、磷酸物質和微量的鉍等元素作呈色劑，鈞釉色澤比任何窯室體系都複雜絢麗。

劉延忠認為，由於鈞窯瓷器在歷史上斷代時間較短，其工藝和窯場都斷續續得以發展，因此，其傳承和創新是河南各個瓷種當中的翹楚。

## 汝瓷重獲新生 走入尋常人家

河南寶豐，因為汝窯而受宋朝廷的格外重視。當地流行的俗語「縱有家財萬貫，不如汝瓷一片」、「清涼寺到段店，一天進萬貫」……傳說着宋代汝瓷發展的盛況。不過隨着北宋滅亡，汝瓷隨即衰落，700年後，留給後人的只是一些殘破瓷片。隨着汝窯窯址的發現，汝瓷的仿製慢慢變為可能，慢慢走向尋常人家。



■挖掘出來的汝窯殘片。本報河南傳真

2000年6月，經過搬遷村民和大規模挖掘，位於寶豐清涼寺的汝窯燒造區終於撥開泥土見世人。其面積幾乎囊括了整個清涼寺村，發掘出來的瓷片，無論釉色、器形和燒造方式均能和館藏汝窯相對應。

## 技術難題 逐漸破解

汝窯窯址找到後，那些文獻記載中未見的燒造技術問題，也逐漸得到破解，汝瓷的仿製慢慢變成可能，不再高不可攀，慢慢走向尋常人家。

河南工藝美術館館長劉延忠介紹：「汝瓷在燒製過程中比鈞瓷難度略大，燒製時為保證全身上釉，需採用支釘技術，因此恢復較為緩慢。」汝窯瓷器的品種比較豐富，有一般青瓷，也有屬於鈞窯系統的天藍釉、天青釉瓷和一些質地較粗的瓷器。釉層和胎體結合，光澤瑩潤，略顯粉紅色。汝瓷釉層較厚，多為素瓷，一般不作花紋裝飾。釉面有「冰裂紋」，又稱蟹爪紋、蟬翼紋。