

中哈邊境建甘肅商品展銷館

香港文匯報訊(記者 肖剛、實習記者 莊澤帆 霍爾果斯報導)由甘肅省商務廳及該省駐新疆辦事處共同主辦的「甘肅特色商品展示展銷館」開館儀式，日前在中哈霍爾果斯國際邊境合作中心舉行。展出匯聚了來自甘肅省100多家企業的1,000餘種具有出口潛力的甘肅特色產品，首日便吸引了200多名中外客商前來洽談選購。

參 加展銷的商品涉及食品、電子產品、中醫藥、手工藝品等10多個大類，展館設有線下實體館和線上虛擬館。國內外客戶不僅可以進行現場體驗、現場購物或簽訂採購合同，還可以通過掃描二維碼，登錄線上館進行瀏覽和訂購。記者了解到雖然參展的企業都是第一次進行跨境貿易，但對在霍爾果斯的銷售前景充滿信心。

借助優勢 設跨境電商平台

「我們之所以選擇在中哈霍爾果斯國際合作中心設立這個展銷館，就是希望借助其保稅功能和鄰近中亞、物流通關便利的優勢，設立跨境電子商務平台，建設電商保稅倉庫和進出口基地，開展進出口雙向跨境電子商務，努力打造「網上絲綢之路」。」甘肅省商務廳副廳長張世恩說。



甘肅省商務廳副廳長張世恩(左)、新疆商務廳副廳長李黨會(中)、甘肅省人民政府駐新疆辦事處主任劉保國，共同為「甘肅特色商品展示展銷館」揭牌。

川首家公關演藝公司滬上市

香港文匯報訊(實習記者 劉亮荀 成都報導)瀚博文化(瀚博營銷策劃有限公司)日前在上海股權交易所Q板正式掛牌上市，順利邁出了與資本市場對接的第一步，成為川內首家上市的公關演藝公司。

據介紹，瀚博文化成立於2007年，獨家策劃執行上千場大中型演唱會和各類公關活動，是國內最專業的公關演藝公司之一，現今在成都、香港、北京、昆明等多地均成立分公司，依托與香港資深藝人合作成立香港袁氏兄弟明星娛樂事業有限公司。其首創演出與營銷結合模式，開創專業市場營銷新領域，打造新型公關演出實例。

瀚博文化創演出與營銷結合模式

此次成功掛牌，標誌著瀚博文化在資本運作領域又前進了一大步，是企業邁向資本市場的新里程，必將主權企業成為公關文化領域的全新標杆。瀚博文化CEO袁建坤表示，希望將這種「演出與營銷結合模式」打造為一種全國性創新演出模式，此次掛牌上市，也是實現該戰略目標的第一步。他希望通過公司上市，打造文化加盟企業，形成商家聯盟，將這種演出模式真正推廣到全國。將文化與金融結合，致力轉上E板進而主權。



「古惑仔」朱永棠與袁建坤共同敲響上市之聲。

港去年投資雲南增12%



2014年泛珠大會期間，港交所與雲南省金融辦簽訂合作協議。

香港文匯報訊(記者 芮田甜 昆明報導)記者日前從雲南省招商合作局新聞通報會獲悉，2014年香港實際注入雲南外資19.8億美元，同比增12%，佔雲南外資總量73%，投資主要集中在服務業、製造業、高原特色農業、金融產業及房地產等領域。

達19.8億美元 佔滇外資73%

在西部省區引進外資總量下降的情況下，雲南2014年實際到外資27.06億美元，同比增7.6%，其中港資達19.8億美元佔比73%。雲南省招商合作局國際合作處處長尤明三表示，長期以來，雲南外資增長主要靠港資支撐。他說，2014年雲南引進外資亮點主要是：德國拜耳集團完成對滇虹藥業股權收購，渣打銀行在昆明設立分行，據悉，這已是包括匯豐銀行、恒生銀行在內的第7家在滇設立的外資銀行。

雲南續放寬外資投資領域

雲南省招商合作局副局長王青梅指出，「抓大招商」，加大對世界500強企業的招商將成為雲南引進外資工作的新常態，2015年將進一步放寬外資企業來滇投資領域。雲南省招商合作局局長杜勇此前對本報記者說，雲南省將針對香港作為國際資本易駐地的特點，加強對在港世界500強的企業交流與聯繫跟蹤，對來滇新設立地區總部、研發中心、採購中心等功能性機構的戰略投資者，按照「一事一議」的原則給予支持。

河南航投與盧森堡貨航簽合作

香港文匯報訊(記者 駱佳 河南報導)河南民航發展投資有限公司日前與盧森堡國際貨運航空公司在鄭州簽署合作備忘錄，將加快完善鄭州航線網絡，推動合資貨航組建和飛機維修基地設立。河南省省長謝伏瞻表示，這是雙方進一步深化合作、深度推進「雙樞紐」戰略的需要，也是河南與盧森堡貨航搶抓中國「一帶一路」戰略機遇的生動實踐。

推進「雙樞紐」戰略合作

謝伏瞻在簽約現場致辭時說，河南地處中國內陸腹地，承東啟西、連南貫北，空域條件較好，便於接入主要航路航線，具有發展航空運輸的獨特優勢。自2013年3月國家批准鄭州航空港經濟綜合實驗區發展規劃以來，鄭州機場駛入了快速發展的軌道，2014年完成旅客吞吐量1,580萬人次，貨郵吞吐量37萬噸，客、貨運量增速都居中國大陸前20大機場首位。去年1月14日河南航投與盧森堡貨航簽署合作協議之後，雙方圍繞「雙樞紐」戰略開展了廣泛而深入的合作，取得了豐碩成果。特別是盧森堡至鄭州定期國際貨運航線正式開通，架起了一條橫貫中國與歐洲的空中絲綢之路，有力帶動了雙方共同發展和經貿往來。

盧森堡可持續發展與基礎產業部部長弗朗索瓦·鮑施表示，他代表盧森堡政府表示祝賀，並願意為雙方進一步拓展深化合作創造良好的條件，實現互利共贏。

申萬宏源市值稱霸深交所

香港文匯報訊(記者 王辛鵬 新疆報導)申萬宏源集團股份有限公司日前在深交所正式掛牌上市，同時，申萬宏源集團股份有限公司與申萬宏源證券有限公司已正式開業。

據了解，註冊地在新疆的宏源證券1994年掛牌上市，是A股首家上市券商，也是新疆唯一上市券商。申銀萬國由原上海申銀證券公司和原上海萬國證券公司於1996年9月16日合併組建而成，是內地最早的一家股份制證券公司。

申銀萬國證券於2014年1月召開董事會，審議同意申銀萬國以吸併宏源證券後的全部證券類資產及負債出資在上海設立全資證券子公司。2015年1月，申銀萬國更名為申萬宏源集團股份有限公司，並遷址新疆。全新的申萬宏源集團總市值超2,900億元人民幣左右，成為新疆規模最大的上市企業，並成為深圳證券交易所市值規模最大的上市公司。

金匯 動向

馮強

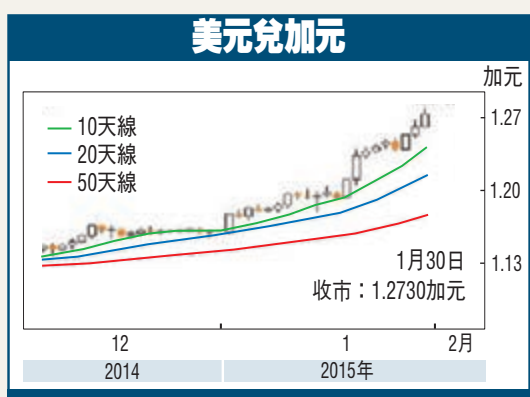
經濟收縮 加元跌勢持續

美元兌加元上週早段在1.2380獲得較大支持後，走勢持續趨於偏強，先後衝破1.25及1.26水平，並一度於上週五向上逼近1.2800關位。今次加元跌幅迅速擴大，主要是加拿大統計局上週五公布11月經濟按月收縮0.2%，遜於10月份0.3%升幅，更是2013年12月以來最顯著的收縮幅度，反映原油價格過去半年大幅下跌，開始對加拿大經濟構成負面影響，並且逐漸浮現，引致加拿大央行率先在1月21日作出降息行動，同時下調今年的經濟成長預測至2.1%，低於早前評估的2.4%，這些因素將繼續不利加元表現。

減息機會增 加元料見1.29

另一方面，美國上週五公布第4季經濟增長按年放緩至2.6%，大幅低於第3季的5%，可能拖累加拿大第4季經濟表現，再加上原油價格仍處偏弱走勢，不排除加拿大央行將於4月15日公布的貨幣政策報告中繼續下調經濟成長評估，提高加元往後的降息機會，令加元下行壓力增加。市場氣氛近期不利商品貨幣表現，正持續反映在加元1月份的大幅下跌走勢上，加拿大繼12月減少4.6萬個就業職位，若果本週五公布的1月份就業數據有進一步轉弱傾向，則預料美元兌加元將反覆走高至1.2900水平。

上週五紐約4月期金收報1,279.20美元，較上日升23.30美元。美國第4季經濟成長放緩至2.6%，未能延續第2季及第3季的強勁升勢之後，金價上週五迅速反彈，4月期金曾一度走高至1,285.40美元水平。此外，美國商品期貨交易委員會公布截至1月27日當周，對沖基金及基金經理持有的黃金淨長倉數量上升15%至167,693張，連續5周上升，顯示市場對黃金仍有較大需求，限制金價跌幅。預料現貨金價將反覆重上1,300美元水平。



金匯錦囊

加元：美元兌加元將反覆走高至1.2900水平。
金價：現貨金價將反覆重上1,300美元

中國小型股基金可收集

隨著證監會等監管層加強對銀行資金流入股市及融資融券業務的監管，加上受到人民幣連日貶值，地產、金融等權重股走勢疲弱壓力下，上證綜指上週五下跌1.59%，為連續第四天下跌。然而，可接受單一新興國家股市波動的投資者，若憧憬內地的經濟發展新常態規律，有利中小企業持續起飛，不妨近期調整市收集相關基金。 ■梁亨

近期在政策一邊放水逆回購，另一頭收緊管制兩融，讓股市往基本面的回歸下，促使上證綜指導致上週與上月分別下跌4.22%與0.75%。然而，在A股呈較大波動的當下，反映滬深證券市場內小市值公司的中證500指數，上月漲了5.51%。上週政府發布「國家安全戰略摘要」，讓中小型股受益經濟改革。

中證500指數上月漲5.5%

中證500指數上週二再創歷史新高見5,783.99，四大板塊資訊科技、醫療保健、工業、自主性消費分別已漲了約18%、近13%、約15%以及近9%。

經濟新常態利中小企業

雖然指數上月已漲了5.51%，不過未來在投資氣氛熱絡、政策支持、企業盈利走強支撐下，只要內地經濟新常態發展規律持續，中小型股在後市還具爆發力。事實上，自人行在去年11月21日宣布減息後，大型股的滬深300指數大漲近40%，而中證500指數則只有近14.5%漲幅，在調整

市中的上升空間仍大。以銘基的中國小型企業基金基金為例，主要是透過不少於80%總資產投資於中國小型企業的股票，作為輔助類別投資，子基金購入的大型企業股票不能超過子基金資產的20%上限，以取得資產潛力增長的投資策略目標。

該基金在2012、2013和2014年表現分別為13.5%、33.72%及-3.62%。基金平均市盈率為14.05倍。資產地區分布為77.8%中國內地、10.7%台灣及5.2%香港。

資產行業比重24.5%工業、22.5%健康護理、21.5%非必需消費品、10.9%資訊科技、6.8%金融業、6%公用事業、0.6%原材料、0.5%能源及0.4%必需消費品。

基金資產百分比為93.7%股票及6.3%貨幣市場。基金三大資產比重股票為6%港華燃氣、5.4%李氏大藥廠及5.1%中國生物製藥。

中國小型企業基金

基金	近三個月	近一年
銘基中國小型企業基金 A Acc	-2.18%	-1.30%
亞洲小型股 基金組別平均	0.60%	10.45%

金匯 出擊

英皇金融集團(香港)總裁 黃美斯

金價後抽完成 短期料展強勢

倫敦黃金上週波動於1,250至1,300美元區間，周初沒能突破1,300美元關口，隨後呈現反覆走低，至週四更下挫至兩週低位1,251.86美元。美國聯邦儲備理事會(FED)上週三在今年第一次政策會議之後仍樂觀看待美國經濟。分析師認為美聯儲今年最快將在6月升息，這對金價構成沽壓。不過，至週五，金價又從過去兩日跌勢中反彈，因美國第四季經濟成長大幅放緩，提振了黃金的避險吸引力。

美GDP增長放緩增避險需求

美國商務部公布，第四季美國國內生產總值(GDP)增長年率為2.6%，第三季增幅高達5%。企業投資疲弱和貿易逆差擴大蓋過了消費者支出以2006年以來最快速度增長給經濟帶來的提振。此外，油價週五尾盤強勁上漲，也帶動了金價的升勢，金價最高漲至1,284.60美元，尾盤收報1,283.25美元，幾乎比上個月上漲近100美元，百分比升幅8.42%，錄得三年最大月度升幅。儘管美元匯價仍然高企，但金價一月份表現強勁，因投資人擔心歐洲的穩定性。瑞士央行在1月15日決定放棄瑞郎兌歐元的上限，而歐洲央行則在一周後決議將向經濟挹注逾萬億歐元。金價在1月22日觸及五個月高位1,306.20美元。不過，美聯儲將在今年升息的預期對金價的上漲勢頭仍是一大障礙。

綜合一月份走勢，金價自1月2日低位1,168.25，至1月22日高位1,306.20美元，錄得近138美元升幅，隨後則見反覆回落，以黃金比率計算，38.2%回調水平為1,253美元，而上週四低位亦已到達此區附近，而後亦出現顯著反彈。由於週五已見火線重返250天平均線1,266水平上方，則過去兩週的跌勢可視為一組後抽動作，而接下來或即將展開新一輪上漲。預計進一步阻力可看至1,287及1,293水平。此外，金價此前在1,300水平遇阻見力，接於上週逐步出現回調，故此區仍會視作金價中短線的重要阻力；再而破位，下級挑戰會看至1,307及1,316美元。向下支持則繼續留意250天平均線1,266仍是值得關注的支持參考，下延較大支撐則為1,258及1,245水平。若果回調水平擴展至50%及61.8%則會看至1,237及1,221美元水平。

白銀價走勢轉弱

倫敦白銀上週四曾挫跌將近6%創下2013年9月以來最大單日跌幅，日低觸及16.71美元；但週五亦跟隨金價反彈，只是步伐比起金價大為失色。上週銀價的下挫，已告跌破上升趨向走勢，短期或見銀價仍承受壓。黃金比率計算，50%及61.8%的回調水平為16.99及16.64美元。較大支持位預估在15.60美元。

本周數據公布時間及預測 (2月2-6日)

日期	國家	香港時間	報告	預測	上次
2	美國	9:30PM	十二月個人收入	+0.3%	+0.4%
		9:30PM	十二月個人開支	-0.2%	+0.6%
		11:00PM	一月份供應管理學會製造業指數	54.7	55.1
		11:00PM	十二月建築開支	+0.8%	-0.3%
		11:00PM	十二月工廠訂單	-2.0%	-0.7%
3	澳洲	9:30AM	十二月貨物及勞務貿易赤字(澳元)	-	9.80億
		6:00PM	十二月歐元區生產物價指數#	-	-1.6%
4	歐盟	6:00PM	十二月歐元區零售額#	-	+1.5%
		11:00PM	一月份供應管理學會服務業指數	56.5	56.5
5	澳洲	8:00PM	十二月零售額	-	+0.4%
		9:30PM	截至前六次的首次申領失業救濟人數	29.0萬	26.5萬
6	美國	9:30PM	十二月貨物及勞務貿易赤字(美元)	380億	390億
		9:30PM	第四季非農生產力	+0.2%	+2.3%
		9:30PM	十一月工業生產	-	+2.2%
7	美國	9:30PM	一月份失業率	5.6%	5.6%
		9:30PM	一月份非農就業人數	+23.5萬	+25.2萬

上週數據公布結果 (1月26-30日)

日期	國家	香港時間	報告	結果	上次
26	日本	7:50AM	十二月貿易盈餘(日圓)	6651.5億	8918.6億
		7:50AM	十二月勞務生產物價指數#	+3.6%	+3.6%
27	美國	9:30PM	十二月耐用用品訂單	-3.4%	-2.1%
		11:00PM	一月份消費信心指標	102.9	93.1
		11:00PM	十二月新屋銷售(單位)	48.1萬	43.1萬
28	澳洲	9:30AM	第四季零售物價指數#	+1.7%	+2.3%
		9:30AM	十二月份進口物價指數#	-3.7%	-2.1%
29	澳洲	9:30AM	聯邦公開市場委員會會議	-	-
		9:30AM	第四季出口物價指數#	+0.3%	-1.1%
30	歐盟	9:30AM	第四季出口物價指數#	-9.1%	-9.5%
		6:00PM	一月份歐元區經濟情緒指數	101.2	100.6
31	德國	6:00PM	一月份歐元區工業信心指數	-5.0	-5.2
		6:00PM	一月份歐元區消費信心指數	-5.0	-10.9
32	德國	3:00PM	一月份消費物價指數#	-0.3%	+0.2%
		9:30PM	截至前六次的首次申領失業救濟人數	26.5萬	30.8萬
33	澳洲	9:30AM	第四季生產物價指數#	+1.1%	+1.2%
		6:00PM	十二月份歐元區失業率	11.4%	11.5%
34	歐盟	6:00PM	一月份歐元區協同化消費物價指數#	-0.6%	-0.2%
		3:00PM	十二月零售銷售#	+4.0%	-0.8%
35	美國	9:30PM	第四季國內生產總值	+2.6%	+5.0%
		9:45PM	一月份芝加哥採購經理指數	59.4	58.8
36	美國	9:45PM	一月份密西根大學消費情緒指數	98.1	98.2

註：日代表修正數據 #代表增長年率