

在野黨不濟 安倍料贏空洞勝利

日本今大選「爛橙」揀無可揀

日本今日舉行大選，民調顯示首相安倍晉三率領的自民黨勝望甚高，可望取得逾2/3眾議院議席，繼續推行「安倍經濟學」和其他一系列外交內政。不過分析指，這絕非自民黨表現佳，只是在野民主黨太不濟，令選民在一堆「爛橙」中揀無可揀，安倍才有機會連任。《紐約時報》形容，即使安倍當選，也只是一種「空洞的勝利」。



■安倍(前左三)連同副首相兼財相麻生太郎(前左一)為黨員拉票，作最後衝刺。法新社

各政黨昨繼續盡最後努力拉票，安倍在山梨縣及東京秋葉原等地游說選民投票。日本大部分地區受大雪影響，估計會進一步減低選民出外投票的意慾，而低投票率有利自民黨。

「安倍經濟學」未如理想，政策爭議不斷，本應是民主黨東山再起的好時機。然而民主黨2009年起執政3年期間，日經濟持續低迷，加上沒能兌現遷移美軍駐沖繩普天間基地的承諾，再加上2011年「311」地震及核災夾擊，令它前年大選敗給自民黨後，至今仍一直望低，無法翻身。

選舉制度有利 或奪2/3議席

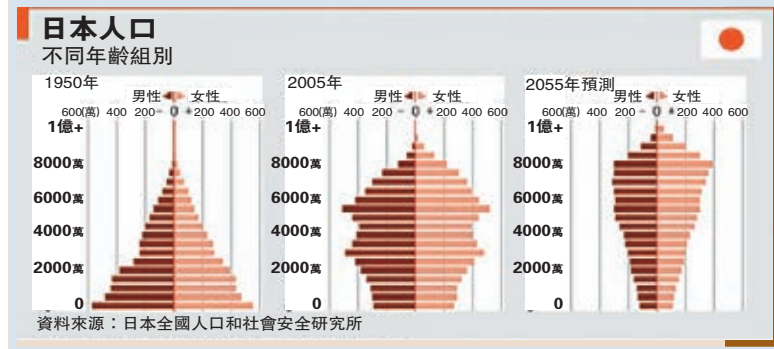
民調顯示，在今次兩黨競逐的475個眾院議席中，自民黨可取得逾300席，超過2/3，亦多過解散眾院前的295席；民主黨可能僅得百餘席。明治大學政治學教授西川伸一直言，是民主黨「自毀」讓安倍有機可乘，對很多選民而言，除了自民黨別無選擇。

日本選區人口差異大，選舉制度有利人口稀疏的郊區，鄉郊居民選票的比重是大城市居民的2.43倍之多，而自民黨在鄉郊有明顯優勢，有利取得較多議席。《紐約時報》指出，選民對安倍的支持只是不情不願，自民黨贏了也不代表它獲得選民的真正青睞，安倍只會得到一次「空洞的勝利」。選民亦質疑今次選舉是否必要，因為各黨之間欠缺鮮明對立的議題，例如安倍已宣布推遲再加消費稅，而其他政黨均反對加稅，彼此立場相差無幾，有選民更批評浪費公帑。

打經濟牌拉票 圖打擊反對聲

「安倍經濟學」推行兩年後，近期逐漸失去威力，國內生產總值(GDP)更連續兩季下跌。企業業績改善，但勞工薪資增長疲弱，物價水平亦大致維持，距離2%通脹目標尚有一段距離，增加消費稅更大失民心。自民黨今次大選仍以經濟政策為主軸，安倍拉票時便反覆重申經濟政策內容，競選海報更指日本經濟復甦別無他選。報道指，安倍舉行選舉，意圖顯示選民為自己的政策「投下信任票」，並打擊反對他施政的聲音。

■《日本時報》/共同社/《紐約時報》/英國《金融時報》/美國有線新聞網絡/美聯社



國債高企人口老化 第三支箭「失蹤」

日本過去20多年增長長期停滯，安倍晉三前年再任首相後，提出以「三支箭」重振增長，分別是增加政府開支、寬鬆貨幣政策及經濟結構改革，前兩者已登場，關鍵的結構改革「第三支箭」卻一直未見蹤影。



■安倍再任首相後提出以「三支箭」刺激經濟。資料圖片

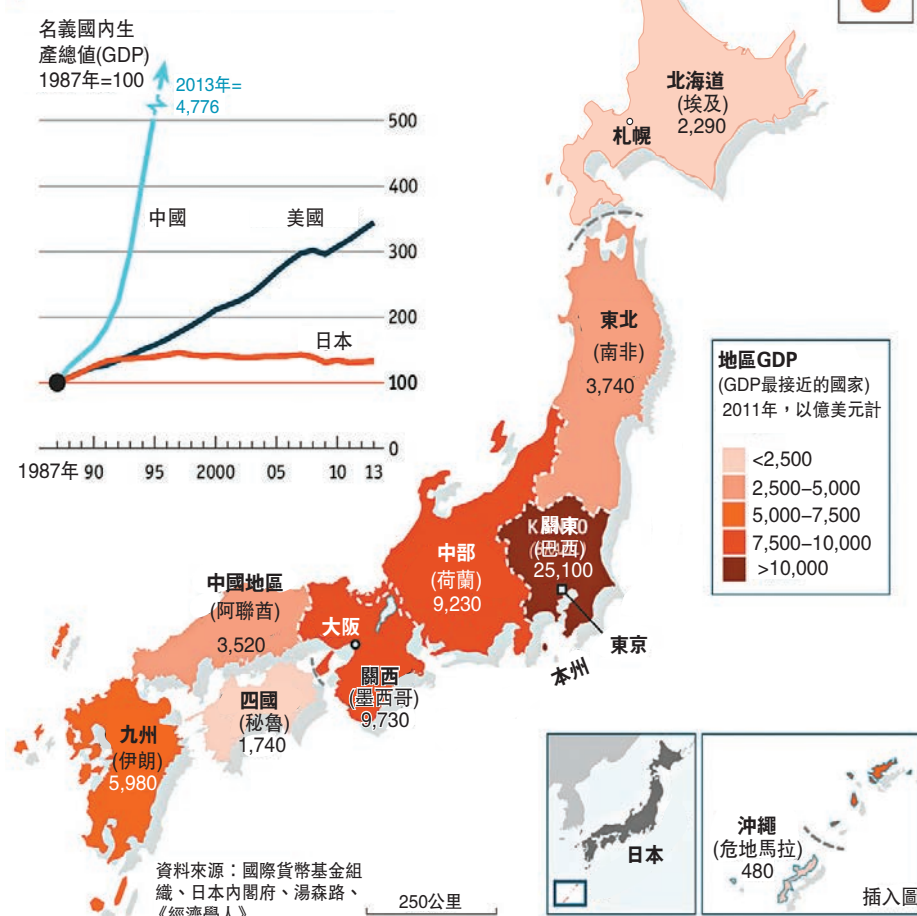
日本過去兩年斥資10萬億日圓(約6,525億港元)刺激經濟，央行亦通過量寬化寬鬆(QE)向市場注資，加上日圓貶值刺激出口，令企業業績改善。日經平均指數由前年底不足一萬點拾級而上，上周一度突破18,000點，是2007年8月以來首次。

數據表面理想，但其實是仰賴政府「泵水」，後果是長期舉債支赤字預算，國債不斷增加，達8萬億日圓(約5,220億港元)，接近國內生產總值(GDP)的2.5倍，為發達國家之冠。結構問題包括出生率持續偏低、人口老化加劇及人口萎縮，長遠勞動力將難以負擔高昂的醫療及退休金開支。

美國的日本政治分析師哈里斯指出，「第三支箭」遲遲未發，若情況持續只會令國債陷入無底深潭，長遠可能引發債務危機，令日圓崩潰。

■《經濟學人》/路透社/共同社

日本經濟輸中美



外交恐更右傾 東亞關係趨緊

除了「安倍經濟學」，日本首相安倍晉三外交政策亦備受注視。分析指若自民黨大勝，將令安倍政府延續強硬、右傾外交路線，包括繼續推行修改「和平憲法」，未來東亞各國關係可能更趨緊張。

明年是第二次世界大戰結束70周年，對中國而言則是抗戰勝利的重要紀念年份，中日關係明年將更敏感。日本《每日新聞》引述日本高級官員指出，中國、韓國和俄羅斯共同慶祝日本戰敗70周年，日本將陷入外交困境。安倍倘當選，未來會否再參拜靖國神社，以及他會在明年終戰紀念

日發表什麼聲明，均是重要外交取態。分析指自民黨今次議席愈多，安倍屆時取態可能會愈強硬。外界估計安倍將會推動正式修憲，是繼今年7月解禁集體自衛權後，進一步擺脫「戰後體制」。

鷹派立場成美憂慮

不過，修憲在日本引起極大爭議，國民憂慮日本與中韓關係變得緊張。在野黨亦對安倍右傾有保留，民主黨魁海江田萬里指出，安倍的鷹派立場引起盟國美國的憂慮。

僅1/6女候選人 提高女性地位得把口

日本首相安倍晉三積極鼓勵婦女重返職場，為提振經濟作出貢獻。但今次眾院選舉的1,191名候選人中，僅1/6即198人為女性，他領導的自民黨共派出352人參選，當中僅42名女性，比例更不足12%，反映其言行不一。

日本女性打入政壇並不容易，目前眾院480席中，女議員僅佔8%。日本婦女及人權網絡的佐佐木香織表示，安倍多番表示渴望日本成為讓女性「發光發亮」的國家，但女性地位並非今次選舉的焦點議題，質疑他能否實現2020年有1/3高職由女性出任的承諾。

根據日內瓦國會議員聯盟(IPU)制訂的排名，日本國會女性議員人數比例在189個國家中排第129，連風氣保守的沙特阿拉伯亦較日本高12個百分點。 ■英國廣播公司/法新社/《衛報》



■票站職員準備票箱。

加稅為禍 基層被迫續投自民黨

安倍政府今年4月把消費稅從5%上調至8%，觸發經濟重陷衰退。在東京較貧窮的第14區，有商店東主指自從加稅後，該區購物人流明顯減少，生意一落千丈。對於周日的投票取向，他指反對派疲弱不振，只能無奈地繼續支持安倍。

日本經濟連續兩季收縮後，安倍宣布押後第二階段上調消費稅，外界認為「安倍經濟學」已走到十字路口。代表自民黨於東京第14區參選的前法務大臣松島綠上周力挺「安倍經濟學」，指它能惠及中小企。但區內更多人不滿「安倍經濟學」，有居民表示因沒其他選擇，被迫繼續投自民黨一票。

在野民主黨5年前曾為選民帶來希望，但現時處於弱勢，難以挑戰自民黨，主張反對「安倍經濟學」的共產黨成為另一選擇，該黨東京第14區候選人阿藤和之表示，該區實際上只屬共產黨與自民黨之爭。 ■CNBC



■日本大雪，降低選民投票意慾。網上圖片

低投票率攔安倍

李鍾洲

安倍晉三上月急急解散眾議院，在不足一個月內重選，企圖速戰速決，藉尋求連任，來為種種政策失當粉飾太平，並獲得所謂民意授權，鞏固權位。這當然逃不過選民的眼睛，由於日本政客實在太難揀落手，因此投票率成為選民表達不滿的重要指標。

民主黨2009年歷史性擊敗自民黨執政，當時投票率高達69.2%。不過短短3年後，選民已對民主黨大失所望，2012年大選投票率僅59.3%，創下戰後新低，自民黨亦順利回朝。安倍上任後大鑼大鼓放言挽救經濟、重振日本，但至今表現亦不外如是，選民希望愈大失望愈大，安倍支持率跌至再任首相後新低。

對安倍而言，唯一好消息是民主黨欠缺重奪政權的能力和部署，黨魁海江田萬里僅以百席為目標，限制了支持者的投票意慾。民主黨想拿百席的目標，表面看來不算過分，但選前民調顯示該黨難以「發圍」，議席可能只會從現時的62席輕微增加。其他在野黨處境更差，例如維新黨及次世代黨議席微不足道，在野黨之間亦嚴重分裂，難以組成有力同盟，進一步減低投票率。

《讀賣新聞》民調顯示，在眾議院和比例代表議席中，分別有30%和20%選民仍「不知該選誰」。綜合朝野各黨之不濟，適逢日本多地大雪，今次大選投票率會否比2012年更低，值得關注。

選舉低投票率在其他國家也出現，加拿大、法國、韓國和英國大選投票率曾跌至60%左右；美國亦在50%至60%之間徘徊。與日本不同的是，其他國家都有相對具競爭力的在野黨，能向執政黨發起實在的挑戰。反觀日本自民黨長年獨大，在野黨積弱，與日本人不願投票脫不了關係。自民黨在低投票率下應穩勝，但選民將透過投票率，反映他們對安倍的不滿。

