

香港文匯報訊(記者 張文鈴)聖誕節期間,不少港人都喜愛出外看燈飾。今年海洋公園有新搞作,用數百萬顆LED燈打造全港最大室內燈飾展,同時建造一棵高70呎的巨型聖誕樹,及人氣卡通人物多啦A夢現身公園,遊人可以在充滿濃厚聖誕氣氛下慶祝節日。海洋公園又表示,「佔領」行動發生後,「個人遊」數目明顯下跌,希望「佔領」行動盡早結束;海洋公園預計今年聖誕本地客和旅行團旅客會有升幅,料人流較去年同期有5%增長。

海洋公園昨日舉行「華麗聖誕燈海」開幕禮,該公園副行政總裁李繩宗表示,預計這個室內燈海會吸引不少市民和旅客入場,保守估計較去年同期升5%,客群主要為本地客和內地旅行團旅客。他又提到,剛過去的「哈囉喂」全日制入場人次比去年升18%,主要是由本地客帶動。

「佔領」行動發生至今逾兩個月,對本港旅遊業影響尤甚。李繩宗說,公園錄得「個人遊」旅客入場數目明顯減少,幸而本地客和內地旅行團數目有所增長,故整體對公園影響不大。他希望「佔領」行動可以盡早結束,相信對旅遊業界是一件好事。

數百萬顆環保LED燈製「迷你海園」

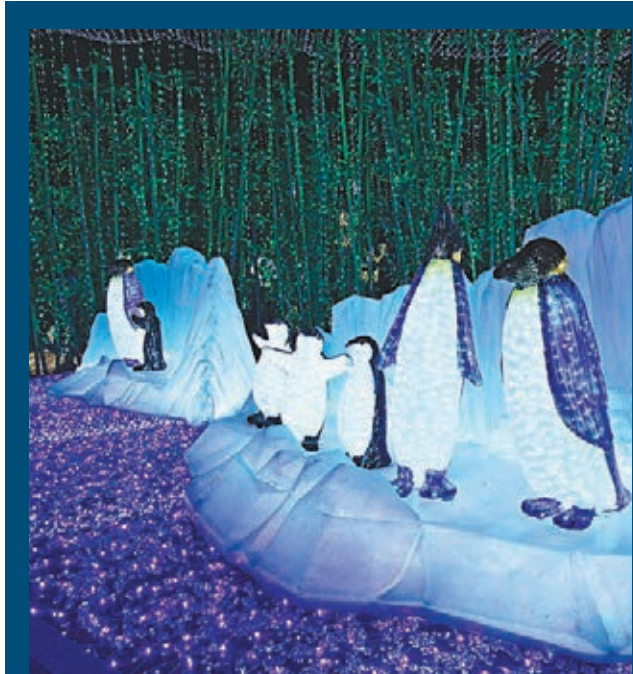
海洋公園今年聖誕打造全新聖誕燈飾景區「華麗聖誕燈海」,為全港最大室內聖誕燈飾展,全場面積為1.3萬平方呎,以數百萬顆環保LED燈製成「迷你海洋公園」,當中展現10個迷你版海陸空標誌景點,包括海洋奇觀、摩天輪、登山纜車等。

建70呎巨型聖誕樹 今年港室外最高

逾50隻閃閃發光的動物,如10呎高大嘴鳥、海豚、大熊貓和企鵝等亦會出現。此外,公園建造出高達70呎的巨型聖誕樹,是今年本港室外最高的聖誕樹。旁邊的「聖誕老人糖果屋」更堆滿巨型禮物、土的糖、薑餅人等彩虹糖果裝飾。

海園「燈海」迎聖誕 多啦A夢吸客

冀「佔領」盡早結束 料佳節人流增長5%



■今年海園用數百萬顆LED燈打造全港最大室內燈飾展迎聖誕。



■人氣卡通人物多啦A夢現身海園吸客。

同時,深受廣大市民歡迎的卡通人物多啦A夢今次首次與大雄、靜香等以不同的聖誕造型,與遊人見面。他們會在威威天地的「多啦A夢神奇聖誕屋」中,鬼馬地躲藏不同角落,讓遊人與他們合照留念。

另外,早前有傳媒報道指有不良商人在淘寶網上出

售有大量原本只供內地遊客使用、較正價平逾20%的海洋公園特價門票圖利。李繩宗表示,不鼓勵市民或旅客購買「黃牛飛」,但承認在園外難以管制,公園會嚴格監察事件,未來會與警方商討合作打擊有關事宜。

污泥處理設施 核准預算增3億

香港文匯報訊(記者 鮑曼珊)環境局向立法會環境事務委員會提交的文件指,因應價格調整準備金增加的需要,把233DS號的污泥處理設施計劃的核准預算費提高3億790萬元,即由51億5,440萬元增加至54億6,230萬元,並按付款當日價格計算。局方計劃在明年年初尋求工務小組委員會支持和向財委會申請撥款,以提高計劃的核准預算費。

工程計劃以「設計、建造及營運」合約模式進行,合約期為15年。工程在2010年10月展開設計和建造。截至今年10月底,建造工程首期已大致完成,而測試和試用則已在本年年中展開,預計在明年年初投入運作。

古井遷移重置 中大學者有異議

香港文匯報訊(記者 鮑曼珊)發展局局長陳茂波日前就沙中線土瓜灣站發現的一個宋元古井,決定接納「先遷移,後重置」的建議。中大未來城市研究所副所長姚松炎表示,古蹟因素未必是令工程延誤的全部,好多因素都會重疊發生,如天氣及技術也會令工程受到影響,但政府現時以拆走古蹟以加快進度,而忽略其他可能導致工程延誤的因素,「隨時做錯決定。」姚松炎又稱,高鐵、南港島線及北港島線這3個項目並沒有發現古蹟,但亦有出現工程延誤,因此不可單以古蹟因素作為延誤的主因,「一旦破壞古蹟,就會出現無可挽回的影響。」



■余遠騁 鮑曼珊攝

燃料結餘30億 環團料中電加價4.9%

香港文匯報訊(記者 鮑曼珊)中電的明年電費加幅將於下周二在立法會經濟發展事務委員會「揭盅」,而港燈較早時已表示,明年會繼續凍結電費。有環團預計中電的電費加幅將介乎4.3%至4.9%,較去年中電聲稱的11.8%加幅減少,是由於中電的燃料賬結餘可達30億以上,及燃料的價格下跌;團體期望中電的加幅可稍低於通脹。

環團「世界綠色組織」行政總裁余遠騁昨日表示,中電原先估計今年燃料賬結餘是負15億元,故預計明年要加電費11.8%。但根據中電的年中結餘已經有20億元,年底結餘可有望達30億元以上。余遠騁又指,單以25億

結餘作為基礎,就可有望將加幅減少約5%至6%。

港燈預告明年凍結電費

余遠騁稱,加上國際煤價及油價下跌,帶動天然氣價下調,他亦預計,中電就基本電費亦有能力減去1.4%,綜合這幾個因素可令總電費進一步調整,估計總加幅為4.3%。他指出,若中電用盡燃料賬結餘及電費穩定基金,電費可望有進一步下調的空間,並希望加幅可稍低於通脹。而港燈早前已表示,明年會繼續凍結電費。

余遠騁亦有分析造成電費上調壓力的因素,如2015年的《技術備忘錄》中的收緊排放上額的規定,無可避免地將

天然氣的發電比例提高。但余遠騁提醒,《技術備忘錄》是以2010年作基準,同時是中電利用天然氣發電比率最少的一年,而近年中電已逐步提升天然氣比例,他估計,現時中電的天然氣比率佔3成,故中電在減排方面已接近2015年的指標,有助避免電費進一步大幅上調。

中電發言人指,下周二會公布電費加價幅度,故現階段不會評論有關預測。港燈發言人則表示,在去年公布的2014年至2018年的5年發展計劃時已表明,期望能連續5年凍結電費直至2018年底。港燈亦指,國際燃料價格近月雖然回落,但受外圍經濟及當地政治因素影響,港燈未來仍要面對不可預計的波動風險。

熱烈祝賀

順德榮獲

「世界美食之都」稱號

梁潔華博士

致意