

南車傳發新股併北車

香港文匯報訊(記者 張易)原中國鐵路機車車輛工業總公司在2000年分拆成中國南車(1766)與中國北車(6199),據報由於在海外市場惡性競爭,遭國務院要求停牌合併。消息指,中國南車擬增發新股收購北車資產,中國北車則將退市。合併後的中國南車將初步易名為「中國軌道交通車輛集團股份有限公司」。

經過多年發展,這對龍虎兄弟如今已分別躋身世界軌道車輛製造企業排行榜的首兩把交椅。然而,兩家公司近年來在海外市場惡性競爭導致兩敗俱傷,這被認為是當局力促南北車時隔14年後再度合體的重要原因。

激烈討論兩重組方案

南北車合併傳聞自9月以來陸續傳出。有報道稱國資委力推南北車兩家合併,以便增加中國高鐵的海外競爭力,避免雙方互相壓價。兩家公司自10月27日起停牌,在11月28日南北車再就擬議重大事項發表公告稱,預計停牌時間不超過1個月。

《21世紀經濟報道》消息稱,過去1

個月,就中國南車與中國北車等相關重組方案激烈討論。其中一個方案是吸收合併,即由南車合併吸收北車資產,並只保留一個上市公司的殼。另一個方案是新設合併,提出在兩家公司之上重新組建一家控股公司,下轄多個上市公司,旗下南北車雙方互相換股交換資產,形成不同的資產上市平台。

新總資產料超3000億

該報引述接近國資委人士消息指,有關部門日前認同吸收合併方式,合併初稿已上報國務院。初步方案的思路是,由中國南車增發股份吸收合併中國北車全體股東所持的股份,並按照商定的換股比例轉換為中國南車的



中國南車傳增發新股收購北車資產,中國北車則將退市。 資料圖片

股份。換股吸收合併完成後,中國北車的資產、負債、業務和人員全部進入中國南車。

業內預測,合併後的新公司總資產將超過3,000億元(人民幣,下同),年度營收或於明年接近甚至超過3,000億

元,勢將改寫世界高鐵格局。

分析指,以往內地高鐵最大優勢在於成本,現兩家公司「合二為一」,其規模優勢相比西門子等海外巨頭會更突出。如此將形成正向循環,帶動整個內地高鐵「走出去」。

楊凱生:四大行新增貸存比過高

香港文匯報訊(記者 涂若奔)中國證券網報道指,工行(1398)原行長楊凱生昨日出席全國政協「加快發展多層次資本市場主題座談會」時表示,今年前三季度內地新增人民幣貸款達到7.68萬億元(人民幣,下同),明顯高於2012年、2013年同期的6.72萬億元和7.28萬億元。10月依然延續這個走勢,新增5,483億元貸款,同比多增423億元。今年以來全社會金融機構新增貸款與新增存款之比超過90%,其中四大國有銀行新增貸存比更高達140%。

發展多層次資本市場

楊凱生表示,四大國有銀行新

增貸存比「顯然太高」,不過,當前穩住投資是重要的,關鍵是要汲取教訓,穩投資要有新方式、新要求,不能再增加過剩產能,不能僅靠國有資本,不能主要依靠銀行貸款;為此,必須推進多層次資本市場的發展。

楊凱生又強調,發展資本市場還有一個重要原因,就是要把銀行資本充足率維持在一個安全水平上。如果按照前兩年的貸款增長速度,到2015年末和2016年末,將有一些銀行資本充足率低於監管標準,嚴格地說,到時候這些銀行將喪失貸款投放能力。在當前股本融資難度大,以及銀行盈利能力下降的環境下,必須加快銀行信貸資產證券化的進程。

小米4000萬投資美初創公司

香港文匯報訊(記者 梁偉聰)市場上不時傳出小米上市的傳聞,投資者均關心小米的去向。不過小米聯合創始人兼總裁林斌昨日出席亞太創新峰會時,就重申集團暫無上市計劃。小米最新的舉動,是夥拍其他數家內地公司,向美國企業Misfit投資4,000萬美元。

強調未有計劃上市

林斌表示,集團暫無上市計劃,因公司仍然年輕,會先做好業務,強調無集資計劃。提到於天貓「雙11」中銷售手機達198萬部,當中116萬部手機為小米,公司網站亦售出共135萬部手機,是

內地第三大電子商貿銷售平台。他指集團看重的不是利潤,而是市佔率,現階段會先擴大市場佔有率,主力在人口較高的地區,如中國、印尼及印度,並繼續發展巴西及俄羅斯市場,強調會以可接受的價格銷售。

彭博報導指,小米夥拍京東等公司,向美國可穿戴設備初創企業Misfit投資4,000萬美元,這是小米首次投資美國移動設備生產商。小米發言人拒絕就投資Misfit作出評論。Misfit稱,公司從小米、京東、風投公司紀源資本和順為籌集到新的融資。Misfit最有名的產品是身體活動追蹤器Shine。

韓基金累跌深 價值浮現

受到韓國11月出口按年減1.9%至469.9億元(美元,下同)、創2013年2月以來最大跌幅的影響,KOSPI指數周一以1,971.95點低盤開出,終場收在1,965.22點或跌0.79%,為11月21日以來收盤新低。然而,投資者若認為韓股低迷,低吸價值已浮現,不妨收集建倉。 ■梁亨

韓國10月份出口成長率僅2.5%,部分分析師認為增幅低於預期是日圓貶值所造成,韓國走勢是另一重點,市場預估韓圓將持續貶值,到明年上半年才會逐漸回穩,而由於韓、日兩國產業重疊性高,韓圓跟隨日圓貶值,有望維持對日本重疊產業的出口競爭力。不過,有分析師認為出口低迷不在日圓貶值,而是全球需求不振,如果後者是關鍵癥結,那麼上周末黑色星期五購買氣氛暢旺,以出口為主的韓國可望受惠。

據經合組織(OECD)最新報告指出,韓國GDP有望從今年增長3.5%,擴張至2015年的3.8%,經濟前景樂觀。市場估計韓央行明年第三季將維持低利率政策,將有助韓股上攻動能。

上周外資入市8.6億美元

與各國股市的股息相比,韓股股息率較倍末座,股價因此較亞洲市場折讓20%,吸引外資趁低入市。受到包括三星回購20億元股份、晶片製造商SK海力士第四季盈預可期可望創新高等有利因素影響,在截至上周二,外資入市資金涉8.6億元,為當周亞洲股市的第二強,有利韓股後市走勢。多隻韓國基金近三個月以來累跌逾13至15%,已具收集價值。以佔近三個月榜首的景順韓國基金為例,基金主要

是透過直接、間接投資於韓國長期或在韓國證券市場上市公司的附屬公司證券管理組合,以達致長期資本增值的投資策略目標。

該基金在2011、2012及2013年表現分別為-6.12%、2.75%及5.05%。資產行業比重為27.7% 必需消費品、27.1% 非必需消費品、10.8% 工業、9.9% 資訊科技、7.9% 健康護理、7% 公用事業及4.8% 電訊服務。

基金平均市盈率、近三年的標準差、夏普比率與貝他值為18.19倍、13.83%、0.25及0.74倍。基金資產百分比為96.7% 股票及3.3% 貨幣市場。基金三大資產比重股票為7.4% KEPCO Plant Service & Engineering Co. Ltd.、7.2% Hanscom Co. Ltd.及5.7% Samchully Co. Ltd.。

韓國基金表現

基金	近三個月	今年以來
景順韓國基金 C	-8.52%	13.80%
摩根大韓(美元)A股(累計)	-13.26%	-12.37%
東方匯理韓國基金 AUC	-14.54%	-10.05%
未來資產韓國股票基金 AUSD	-14.69%	-9.71%
霸菱韓國基金	-15.63%	-7.20%
德盛韓國基金 A Dist	-15.69%	-8.64%
蘇黎世韓國基金	-15.96%	-7.78%

金匯 動向

馮強

央行議息前現沽壓 歐元1.23關受考驗

歐元兌美元上周受制1.2530美元阻力後走勢偏弱,先後失守1.25及1.24美元水平後,更於本周三反覆下跌至1.2320美元兩年多低位。受到德國、法國及意大利等歐元區前3位最大經濟國的11月製造業採購經理指數均處於收縮拖累,Markit Economics本周初公布的歐元區11月製造業採購經理指數下降至50.1,低於10月的50.6,導致歐美元本月初顯著受制1.2505美元阻力後跌幅擴大。歐洲央行行長德拉吉早前曾表示可能擴大資產購買計劃(包括主權債),隨着歐元區11月通脹率放緩至0.3%,德拉吉在歐洲央行本周四會議後的發言可能進一步不利歐元,引致部分投資者在歐洲央行會議前先行沽出歐元。

另一方面,Markit Economics周三公布11月歐元區綜合採購經理指數下跌至16個月低點,顯示歐元區經濟增長力度轉弱,是帶動歐美元本週三曾向下跌近1.2320美元的原因之一。雖然歐盟統計局周三公布歐元區10月零售銷售按月上升0.4%,數據令歐美元稍為回穩,但市場等候美國將於本周五公布11月非農就業數據,以及歐洲央行將於下周二公布第2輪定向長期再融資計劃所批出的金額之際,歐美元仍有下行壓力,預料歐美元將反覆跌穿1.2200美元水平。

觀望美就業數據 金價補倉反彈

周二紐約2月期金收報1,199.40美元,較上日下跌18.70美元。現貨金價經過週一大幅反彈,稍為遇到回吐壓力,再加上原油價格反彈力度不足,現貨金價周二曾回落到1,192美元,不過美國周五公布非農就業數據前,部分投資者傾向先行回補空倉,而且實金買盤增加,帶動現貨金價一度於周三反覆走高至1,208美元。受到原油價格近日跌幅放緩影響,預料現貨金價將反覆走高至1,215美元水平。

歐元兌美元



金匯錦囊

歐美元: 歐美元將反覆跌穿1.2200美元水平。
金價: 現貨金價將反覆走高至1,215美元水平。

金匯 出擊

英皇金融集團(香港)總裁 黃美斯

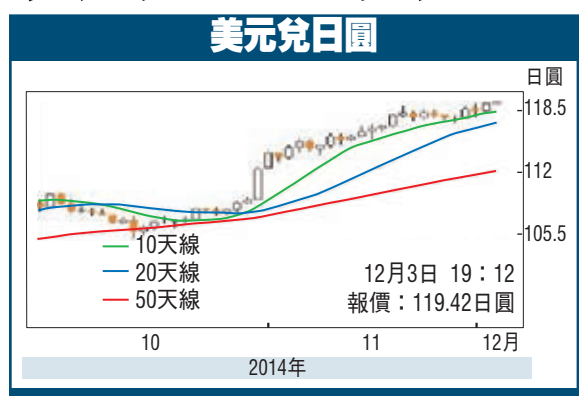
日圓延弱勢 衝擊120關

日本上周五公布10月份消費物價指數,核心通脹按年雖高達2.9%,不過若扣除自4月1日起上调消費稅的影響則僅得0.9%,甚至比9月份的1%還要低。而作為全國領先指標的言論大多樂觀。紐約聯邦儲備銀行總裁德德利和美聯儲副主席費舍爾均描繪了美國經濟的良好前景,給予美元支撐。美元兌日圓一直在走強,因美國和日本貨幣政策路徑分化。很多市場參與者預計,美國聯邦儲備理事會(FED)將在明年的某個時候升息,而日本央行則剛剛在10月底擴大了貨幣刺激計劃規模。

國債首現負數孳息率

此外,日本政府國債上周五有史以來首次出現負數的孳息率。另一方面,油價近期的急挫,或會令日本在未來幾個月消費物價進一步下跌,繼而再次令市場憧憬日本央行將於明年初要再次加大寬力度以推高通脹。美元兌日圓周三早盤觸及七年高位119.43,因美國公債收益率升高,而且美國聯邦儲備理事會(FED)官員有關美國經濟前景的言論大多樂觀。紐約聯邦儲備銀行總裁德德利和美聯儲副主席費舍爾均描繪了美國經濟的良好前景,給予美元支撐。美元兌日圓一直在走強,因美國和日本貨幣政策路徑分化。很多市場參與者預計,美國聯邦儲備理事會(FED)將在明年的某個時候升息,而日本央行則剛剛在10月底擴大了貨幣刺激計劃規模。

圖表走勢分析,眼下當以120這個整數關口最為市場矚目,回顧在10月初的時間,美元兌日圓亦曾在110關口止步回跌,因此亦需提防此越衝擊120關口又會是重覆覆轍。至於若120關口亦可在後市得以衝破,估計進



一步目標將要看至122及124水平,需留意2007年6月高位為124.16。另一方面,亦可關注10天平均線這個支持,自從10月下旬美元兌日圓起步展開升勢以來,其間未曾有回破10天平均線,目前10天線處於118.30,可作為一個重要支持參考,若果失守此區,可能會促成較強烈的回吐,初步目標看117.20及25天平均線116.20,關鍵則為115水平。

美元兌瑞郎料回吐

瑞郎兌歐美元周二續跌觸及三周低點,投機客在瑞士黃金儲備公投之前建立的瑞郎多頭部位,持續遭到解除。歐美元兌瑞郎升至1.2048瑞郎,為11月7日以來最高。



中國海洋經濟博覽會開幕。

香港文匯報訊(記者 謝志林、張蕾、李薇湛江報道)為期5天的2014中國海洋經濟博覽會昨日在廣東省湛江市開幕。廣東省省長朱小丹,廣州軍區副司令員兼南海艦隊司令員蔣偉烈、國家海洋局副局長張宏聲,湛江市委書記劉小華、市長王中丙等出席活動。本屆中國海博會參展參會機構多達1,280家,國家(地區)有28個,預計參展參會人數超50萬人次。

建現海洋產業體系

張宏聲在開幕活動上指出,海洋經濟是建設海洋強國和21世紀海上絲綢之路國家戰略的重要支撐,已逐步成為中國經濟可持續發展的新增長點。希望政府、企業、民間組織共同攜手,大力發展海洋經濟。朱小丹表示,廣東將以辦好中國海博會為契機,深入實施海洋經濟綜合試驗區發展規劃,改善海洋開發布局,加快建設具有國際競爭力的現代海洋產業體系,推進海洋生態文明建設,努力率先建成海洋經濟強省。廣東將全面加強海洋經濟領域跨省區和國際交流合作,合力海內外共建21世紀海上絲綢之路新格局。本屆中國海博會將同時舉辦專業論壇、經貿洽談、投資推介和互動休閒等一系列經貿旅遊文化活動。

建行上浮萬元以上定存利率

香港文匯報訊(記者 古寧 廣州報道)央行非對稱降息,股市走高,更多資金進入股市,削弱銀行存款的吸引力。建設銀行(0939)廣東省分行日前針對廣州地區推出一款特色存款服務,1萬元人民幣以上的一年期定期存款利率達3.3%,相當於較基準利率上浮20%,達到央行規定的1.2倍浮動上限。建行廣東省分行副行長李民稱,此舉是對不同群體和地區差別化經營的一種嘗試,亦是利率市場化的一個體現。此前央行將存款利率的定價權下放給部分省行,讓銀行從全省層面上多了自主權。至於該項特殊存款是否會擴大至佛山等廣州以外的地區,或不再限於一年定期等,還在研究當中。

央行上月底宣布降息,一年期存款基準利率下調至2.75%,同時將金融機構存款利率浮動區間的上限調整為1.2倍。此前,工農中建四大國有銀行在廣州地區一年期定期存款利率由3.25%降至3%,較基準利率的2.75%僅上浮9%。