

# 全球最大LNG運輸船靠泊珠海

香港文匯報訊(記者李芳、通訊員李勇 珠海報道) 珠海市高欄港日前迎來世界最大LNG(液化天然氣)運輸船——Q-Max船。來自卡塔爾的世界級LNG運輸船「阿薩利(AI Samriya)」號在經歷了18天海上航行後，順利靠泊位於高欄港的中國海油珠海LNG接收站碼頭。

這是珠海LNG首次靠泊世界級超大型LNG船舶，也是廣東省歷史以來靠泊的最大LNG船舶，標誌著廣東省沿海LNG接收站首次實現了靠泊目前世界上船體最大，設施最先進的LNG船的能力。標誌著珠海LNG的接卸、儲存能力跨越式提升，將為珠三角能源結構調整和生態文明建設注入強大綠色動力。

**比「遼寧」號航母長40.5米**

LNG船舶是在-162℃低溫下運輸液化氣的專用船舶，「阿薩利」號是

LNG運輸船型中最大的Q-Max船型，它的設計承載能力是26.7萬方，船長345米，船寬54米，比中國「遼寧」號航空母艦還要長40.5米。「阿薩利」此次航行的起點是目前世界最大的LNG出口國卡塔爾，終點是珠海港珠海LNG碼頭。

**接卸Q-Max型船舶顯實力**

此次成功接卸Q-Max型船舶，既檢驗了珠海港航道能力和碼頭實際靠泊技術條件，更為以後靠泊超大型LNG運輸船積累了寶貴經驗。



■世界超大型LNG運輸船型——Q-Max船靠泊珠海LNG碼頭。

珠海LNG項目是中國海油重點投資項目，是廣東省能源保障重點項目，項目包括建設3座16萬方全容儲罐，一座8-27萬方LNG運輸船接卸碼頭，一期工程建設規模為350萬噸/年。

## 穗9月成交量按年急跌41%

香港文匯報訊(記者古寧 廣州報道) 儘管此前穗開發商以價換量想在「金九銀十」的傳統樓市旺季搶客，但最新的統計顯示「金九」失色，9月廣州市網簽成交相比去年同期下降41.1%，至4,515套。不過，受高價盤成交增多的影響，成交均價較去年同期上漲17.47%，為每平方米15,216元人民幣(下同)。專家預計「銀十」期間，穗開發商繼續推出促銷樓盤以價換量。

### 47樓盤網簽價按月跌

有機構在2014年9月廣州百盤價格動態調查中顯示，廣州銷量排名前100個在售楼盤的網簽均價中，9月價格環比上漲的樓盤25個，47個樓盤網簽價環比下跌，比之前兩個月明顯增多。網簽價格升幅在2%內，價格基本不變的樓盤28個。但從前三季統計看，穗新建住宅網簽僅46,806套，同比大減32.08%。同時，全市新房可售貨量則創歷史紀錄地突破14萬套。

## 阿里等逾10億莞建物聯網營運中心

香港文匯報訊(記者何花 東莞報道) 由阿里巴巴集團聯合數家公司總投資超10億元人民幣的中國智能骨幹網項目與東莞清溪鎮政府簽約，未來中國智能骨幹網將服務於香港及珠三角地區的電子商務企業，主營業務是承接物流訂單。

記者從東莞市清溪鎮政府了解到，阿里巴巴集團、銀泰集團聯合復星集團、富春控股、中國郵政、順豐集團、宅急送等數家業內知名企業，以及相關金融機構共同組建莞莞網絡科技有限公司，將在中國內地投資建設中國智能骨幹網(China Smart Network，簡稱CSN)項目。該項目將在清溪鎮設立項目公司，首期註冊資本1億元，總投資額將超過10億元人民幣，主要服務於香港和珠三角地區。

中國智能骨幹網項目相關負責人表示，CSN東莞清溪項目除承接物流訂單之外，還將引進電子商務信息流、資金流和物流中心，引入包括網絡金融、雲計算、軟件開發等高附加值產業。

## 渝最大宗司法拍賣項目5.6億成交

香港文匯報訊(記者孟冰 重慶報道) 記者近日從重慶聯合產權交易所獲悉，「位於重慶市渝北區回興街道的部分土地使用權及地上建築物、定着物」經過多輪網絡競價，最終以55,892.88萬元(人民幣，下同)，整體處置，比拍賣保留價增值1,700萬元。

### 05年規劃為一家三甲醫院

此次拍賣的標的物於上世紀90年代開工建設，2005年規劃設置為一家三甲醫院，佔地證載面積131,318.47平方米，已完工主體工程建築面積141,651.29平方米。項目經歷了數次停工、復工，於2006年起閒置至今。2014年8月，該項目在重慶聯交所集團掛牌，拍賣保留價54,192.88萬元。

重慶聯交所負責人稱，這是重慶渝北區唯一一家規劃建設的三甲醫院，目前已經閒置8年，由於標的體量巨大，當地政府部門對工程及早復建預期較強，而處置時限相對較緊，為盡快找到有實力接手的買家，重慶聯交所第一時間組建了由業務骨幹組成的項目營銷團隊，深入標的現場進行全面的勘查，並制定了詳細的項目策劃及營銷方案。

## 萬科商業密集佈局東莞

香港文匯報訊(記者何花 東莞報道) 萬科在東莞的首個大型城市綜合體長安萬科廣場日前開業，這也是萬科商業地產在東莞的第四個開業項目。東莞萬科負責人透露，未來萬科商業還將可能進軍工業地產領域。

萬科總裁郁亮在開幕式上表示：「未來萬科要做好兩件事情，第一是要繼續深耕傳統住宅業務，第二是要為城市發展服務」近年來，萬科對商業、辦公等物業領域的探索力度不斷加大。

### 形成三條商業產品線

記者了解到，萬科商業在東莞已形成三條商業產品線：一是力求為社區提供完善的生活配套服務的社區商業「萬科里」；二是輻射周邊1.5公里範圍、滿足社區居民生活配套的「萬科生活廣場」；三是位於城市新區或大型居住區中心的城市綜合體。

## 義烏市場前三季成交額715億



■義烏港實際監管出口集裝箱每天保持在3,000標箱左右。 白林森攝

香港文匯報訊(記者白林森 溫州報道) 國際經濟低迷並未阻擋世界超市浙江義烏小商品出口持續增長的步伐。近日，浙江義烏市場監督管理局披露的數據顯示，前三季度，義烏市集貿市場總成交額達715.14億元(人民幣，下同)，其中中國小商品城成交額576.74億元，為歷史同期最好成績。

「十一」黃金周前夕，義烏迎來了一個出口的高峰期。據義烏海關統計，義烏港實際監管出口集裝箱每天保持在3,000標箱左右，比平常多了三四成，不少物流公司出現了集裝箱使用緊張的情況。統計數據顯示，今年1月至8月，義烏實現外貿進出口總值945.7億元，同比增長13.7%。其中出口925.6億元，同比增長13.3%，進口20.1億元，同比增長36.7%。

### 電商上半年實現交易額472億

同時，該市近年來大力培育的電子商務亦成效凸顯。據統計，義烏目前有從事電子商務的各類企業近8,000家，個體戶1.36萬戶，電子商務園區6個，逐漸形成了共享資源、共創氛圍、共同發展的良好格局。今年上半年，義烏電子商務實現交易額472億元，同比增長35%。其中，外貿零售交易額60億元，同比增長56%，外貿B2B交易額138億元，同比增長15%。跨境快遞日均出貨30萬票，同比增長45%。

# GDP勁升 美小型基金博反彈

受惠經濟環境改善與就業報告提振，導致美國小型股指標的羅素2000指數(RTY)第四季的首三天累計上升0.28%，在全球股市漲幅榜上排名第六；雖然RTY上周五的收盤還是連跌五周告終，但投資者倘若懂懂RTY短線超跌有支撐，不妨留意布局建倉。

■梁亨

由於大盤周線圖連跌五周，導致RTY上周五的收盤價較其14天強弱指數，仍低水1.5%，顯示指數的動能還未完全改觀。然而作為與小型股板塊息息相關的經濟面而言，美國第一季的萎縮幅度從原先估計的2.9%，上調收窄到萎縮2.1%。

### 次季GDP增4.6% 小企盈利看漲

而第二季的GDP初值按季轉增4.2%，已優於經濟學家預估的3%，最終修訂增長4.6%，更拉大經濟學家預估值的差距，並創下2011年第四季以來最大季度的增幅。

就小型板塊的價值面而言，指數今年市值由開年至上周五已蒸發了1,250億美元，相對於RTY於3月今年高位時的23.3倍預期市盈率，由於指數從高點到上周五的收盤已跌了8.6%，指數的預期市盈率已回落至貼近20倍水平。

另外，華爾街分析師日前認為，即便目前小型股的盈利能力和經營利潤能力，落後大型板塊股，而RTY成份股的第三季盈利只超過9%的增長，只要美國經濟環境進一步有改善，小型股的盈利能力和經營利潤有望受惠扭轉。

以佔近三個月榜首的駿利美國創業基金為例，主要是透過美國的小型企業或與美國小型企業相關連的證券組合，以實現資本增值的投資策略目標。



## 金匯動向 馮強 貿赤擴大憂央行抑匯 英鎊料下破1.59關口

英鎊上週初受制1.6285美元附近阻力後跌幅擴大，一度於上週五反覆走低至1.5950美元附近。英國央行行長卡尼上月表示升息時間漸近，不過英國央行副行長Ben Broadbent上週卻認為經濟復甦力度未足以作出升息行動。此外，上週公布的英國9月製造業採購經理指數下跌至51.6的17個月低點，主要受到新訂單增長接近停滯，再加上英國9月服務業採購經理指數又下降至58.7的3個月低點，數據反映英國經濟有逐漸放緩風險，將推遲英鎊的升息時間，對英鎊構成下行壓力。

英國6月向歐盟出口按月下跌7%後，7月僅輕微回升0.5%，令英國貿赤繼續擴大，而歐元兌英鎊交叉匯價更一度從上週的0.7765水平反彈至近日的0.7860附近，不利英鎊走勢。英國8月消費者物價指數按月回落至1.5%之際，Centre for Economics and Business Research在本週一的公布中，更預測倫敦明年房價將下降2.6%，帶動英國明年房價回落0.8%，故此預期英國央行本週四會議將維持貨幣政策不變之外，部分投資者更憂慮英國央行稍後在10月22日公布的會議紀錄內容，可能有過抑英鎊匯價傾向。預料英鎊將反覆走低至1.5850美元水平。

### 候美議息紀錄 金價考驗1180

現貨金價上週初受制1,223美元水平後，跌幅持續趨於擴大，一度於本週初反覆下挫至1,183美元附近9個月低位，延續過去兩個月以來反覆下跌走勢，令市場氣氛進一步不利金價。美國9月非農就業數據偏強，美元走勢持續強勁，再加上市場淡化烏克蘭及中東緊張局勢，投資者避險情緒降溫，全球股市出現反彈，對金價構成下行壓力。在美國聯儲局本週三公布9月會議紀錄前，預料現貨金價將反覆走低至1,180美元水平。



### 金匯錦囊

英鎊：英鎊將反覆走低至1.5850美元水平。  
金價：現貨金價將反覆走低至1,180美元水平。

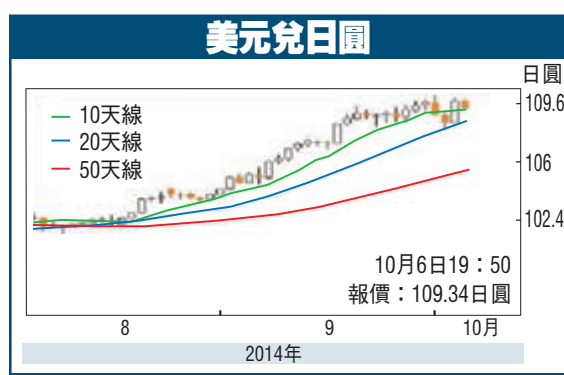
## 衝110日圓不果 美元或回吐

美元兌日圓上週五一度升見109.90。美元自7月初以來連續12周上漲，創出美元40多年來的最長連漲紀錄。據美國商品期貨交易委員會(CFTC)周五公布的數據顯示，最近一周匯市投資者再度增持美元多頭倉位，持倉創下2013年6月以來最高，因有證據顯示美國經濟持續穩健增長。9月30日止當周美元淨多倉升至373.6億美元，此前一周為358.1億美元。這是連續第七周美元淨多倉超過300億美元。

本周一早段，由於假日因素主導亞洲市場，美元兌日圓走勢有所降溫，但仍穩居於109區間。技術圖表可見，相對強弱指標及隨機指數開始反覆，而近日衝擊110關口未見顯著成效，上週三僅見至110.08便告回落，而週五就業數據公布後本應是有着利好的條件讓美元衝破110關口，但依然無功而返，故至本週仍審慎提防美元兌日圓出現回吐的風險。下方支持則預估在108及107.40。以8月8日低位101.49至本週高位110.08的累積漲幅計算，其38.2%及50%的回調水平則達至106.80及105.80。反之，倘若終可向上破位110，接着下級阻力將可參考2008年8月高位110.66以及112水平。

### 英鎊跌穿1.6關持續受壓

英鎊上週五跌破1.60關口，為11個月以來首次，最低跌至1.5953，延至本週一進一步跌至1.5943。美國



9月就業數據表現強勁，提振對美國聯邦儲備理事會(FED)在明年中前升息的押注。週五一項路透調查顯示，絕大多數華爾街頂級債券交易商仍預期，美聯儲明年開始升息的時間將不遲於6月，並認為一旦開始收緊政策，美聯儲行動可能較市場預期更為積極。另一邊廂，英國央行預計，英國經濟今年成長3.5%，但多數決策者曾表示，並不急於升息，因失業率高企、通脹處於低位，以及薪資增長十分疲弱。

技術圖表所見，英鎊兌美元繼續受壓於25天平均線，相對強弱指標及隨機指數仍見維持下行，預計向下目標將直指2013年11月低位1.5850水平，下個參考則為1.5750。由去年7月低位1.4814至今年7月高位

### 美國創業基金表現

基金	近三個月	今年以來
駿利美國創業基金 A \$ acc	-4.97%	-2.25%
施羅德美國小型公司基金 A ACC	-5.94%	-0.69%
安本北美小型公司基金 A2	-6.26%	-3.51%
宏利美國小型公司基金 AA	-7.18%	-6.18%
路博邁-NB美國小型企業基金 USD Adv	-7.64%	-6.71%
摩根美國小型企業增長(美元)A股(分派)	-7.76%	-10.90%
美盛銳思小型資本基金 Prem \$	-12.15%	-2.68%

### 今日重要數據公布

時間	地區	數據項目	前值
06:30	澳洲	AIG9月建築業指數	前值55
07:50	日本	9月外匯儲備	前值12,780億
11:30	澳洲	央行利率決議	
13:00	日本	8月同時指標月率	前值+0.2
		8月領先指標月率	前值+0.6
14:00	德國	8月工業生產月率	預測-1.5%。前值+1.9%
14:45	法國	8月預算收支	前值841億赤字
15:15	瑞士	9月消費者物價指數(CPI)月率	預測+0.2%。前值0.0%
		9月消費者物價指數(CPI)年率	預測0.0%。前值+0.1%
		8月零售銷售年率	預測+0.7%。前值-0.6%
16:30	英國	8月工業生產月率	預測0.0%。前值+0.5%
		8月工業生產年率	預測+2.6%。前值+1.7%
		8月製造業產出月率	預測+0.1%。前值+0.3%
		8月製造業產出年率	預測+3.4%。前值+2.2%
20:30	加拿大	8月建築許可月率	預測-8.0%。前值11.8%
22:00	美國	JOLTS8月職位空缺數	前值467萬
		IBD10月經濟樂觀指數	前值45.2

1.7192的累積漲幅計算，61.8%的回吐水平為1.5725；而原先50%的回吐水平1.60亦在上週失守，預計此區將會成為短期的反制阻力，下一級見於1.6050，估計英鎊可重返此區之上，才可告稍作喘喘，較重要阻力仍見於25天平均線1.6260水平。