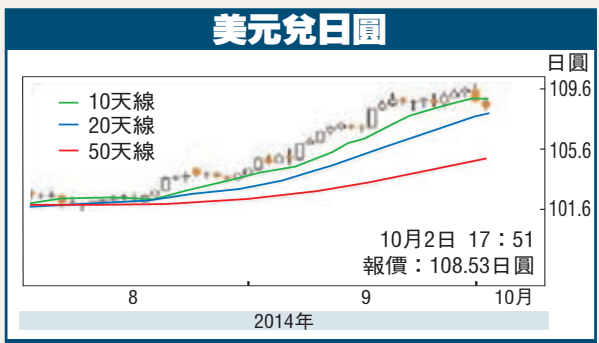


金匯 動向

馮強

內需轉差

日圓弱勢持續



美元兌日圓本周三受110.10附近阻力後迅速回吐，一度於周四反覆走低至108.30附近1周多低位。日經平均指數周四下跌2.61%及美國10年期長債息率下調至2.40%，美元兌日圓持續受壓，再加上美國杜瓊斯指數周三出現1.4%跌幅，引致部分投資者避險情緒稍為升溫，掉頭回補日圓空倉，帶動美元兌日圓下調幅度擴大至108.30附近。

日本首相安倍晉三周四表示關注日圓持續下跌對經濟的影響，對是否在12月決定提高銷售稅至10%依然沒有立場，稍為限制日圓跌幅。隨着日本央行周四公布截至9月底，基礎貨幣年率上升35.3%至接近252.58萬億日圓，並且將於年底朝270萬億日圓目標邁進之際，日圓反彈幅度不容易過於擴大。日本央行周三公布9月短觀經濟季報，雖然大型製造業景氣判斷指數為13，略高於6月時的12，但大型非製造業指數為13，明顯遜於6月的19，數據反映日本內需繼續轉差。受到部分投資者傾向逢高沽出日圓影響，不排除美元兌日圓守穩108.00至108.50之間主要支持區後，美元兌日圓將呈現反彈走勢。預料美元兌日圓將反覆重上109.80水平。

油價再回落 金價反彈乏力

周三紐約12月期金收報1,215.50美元，較上日升3.90美元。繼美國周二公布9月消費者信心顯著回落至86，美國周三公布9月製造業採購經理指數及9月ISM製造業指數均遜於預期，現貨金價一度從周三的1,204美元水平反彈至周四的1,222美元附近。不過布蘭特原油及美國原油價格雙雙下跌，拖累現貨金價周四稍後反覆回落至1,210美元附近，限制金價反彈幅度。美國公布9月非農就業數據前，預料現貨金價將暫時活動於1,200至1,220美元之間。

金匯錦囊

日圓：美元兌日圓將反覆重上109.80水平。  
金價：現貨金價將暫時活動於1,200至1,220美元之間。

基金 透視

宏利投信

美高收益債具吸引

近期由於市場預期聯儲局加息時點將提前至明年6月，加上PIMCO創辦人Bill Gross跳槽事件，引發市場擔憂債券基金贖回潮，高收益債首當其衝，摩根大通美國高收益債指數收益率自8月底點點升90基點至9月底的6.4%，類似去年5-6月份期間，惟彈升幅度僅為去年190基點的一半。

收益率升至6.5%

宏利環球美國特別機會基金經理人Dennis F. McCafferty指出，若以去年經驗來看，當美高收益債收益率彈升至6月中6.5%以上水準時，由於投資價值顯現，資金開始反向流入，因此6-7月底美高收益債收益率大幅下滑108基點，一個月內績效上揚3.88%。因此，今年在遇到類似市況時，亦有可能重複去年經驗，美高收益債收益率若彈升至6.5%以上，即為區間操作極佳買點。

展望後市，Dennis F. McCafferty指出，由於美國勞動參與率仍低於金融風暴前水準，顯示美國就業市場未完全復甦，美國通脹亦仍低於聯儲局目標，因此儘管聯儲局即將停止寬鬆，預期美債利率仍將維持相對低點。且當利率逐漸回升，投資價值顯現，各國央行、保險公司及退休金對債券資產需求買盤將提供有利支撐。另外，美國經濟成長持續增加，有利高收益債企業盈利及基本面，利差仍有收斂空間。由於日歐央行仍持續寬鬆，投資人追求固定收益需求仍高，美高收益債6.5%及新高收益債7.5%收益率仍相對吸引人。

政策向好主導 中國基金強勢

滬港通開通前夕，

港股受「佔中」示威影響，

恒指繼周一、

二大跌3.18%外，

9月累計大跌7.31%，

在全球股市跌幅榜上，

排名高居第三；

反觀內地上證綜合指數

自2,000點開始之

升浪卻氣勢如虹，9

月的6.62%累計漲

幅，在全球股市漲幅

榜上卻排名第二。

倘若投資者

憧憬上證綜合指數

能還在延續中，

不妨趁低留意

佈局建倉。

梁亨

受惠滬港通的概念，作為資金面的普世價值，發展就是硬道理，因此根據彭博社的資料，今年首季流入追蹤內地股指的交易所交易基金(ETF)的36億美元規模，較同期流入港股ETF的資金多逾三倍。

而港股入夏起的7、8月，以6.55%漲幅，在全球股市漲幅榜上排名第九；然而「佔中」三子、學聯及「學民思潮」一波波的抗爭行動，「佔中」規模較預期大，為外資提供推波助瀾的沽貨借口。

滬綜指9月升幅全球第二

熱錢有外流跡象，港匯急插創半年新低，觸發港股9月的跌幅，為28個月來最大單月跌幅。反觀同一屋簷概念下的上證指數在7、8月以8.87%漲幅，在全球股市漲幅榜上排名第六，9月的漲幅再下一城，升幅居全球升幅榜第二。

以近三個月榜首的恒生中國指數基金為例，主要是透過追蹤新華富時中國25指數，以達致取得與指數表現同步的投資策略目標。

該基金在2011、2012和2013年表現分別為-18.12%、15.44%及-2.19%。基金平均市盈率、近三年的標準差與夏普比率為7.6倍、23.58%及0.26。

資產行業比重為52.26% 金融業、16.63% 電信服務、12.31% 石油與天然氣、3.72% 基本物料及1.74% 工業。

基金資產百分比為86.66% 股票及13.34% 貨幣市場。基金三大資產比重股票為9.4% 騰訊控股、9.4% 中移動及9.5% 建行。

港股蕭牆之禍 A股估值具優勢

展望第四季，港股外有美元強勢，熱錢外



內地汽車需求大，成為A股基金主要投資板塊之一。圖為長城汽車生產的適時四驅插電式油電混合SUV汽車。資料圖片

中國A股基金表現

| 基金                 | 近三個月   | 今年以來   |
|--------------------|--------|--------|
| 恒生中國指數基金 A INC     | 16.43% | 1.11%  |
| 領先智選中國A股基金         | 14.58% | 2.56%  |
| 東亞聯豐中國A股股票基金 A     | 13.84% | -5.40% |
| 鄧普頓中國機會基金 A USD    | 10.60% | 0.86%  |
| 德盛神州A股基金 AT        | 9.31%  | -2.79% |
| 摩根中國新一代基金          | 8.36%  | -5.81% |
| 嘉實中國A股研究精選基金 A HKD | 8.23%  | 1.40%  |

流，港匯受壓等因素，內有政治內耗的蕭牆之禍，但港人可透過滬港通南北北上，投資購買568隻上海證交所A股股票；綜合各大中外投行研究報告，大多認為應選取估值優勢或較為稀缺板塊。

從行業板塊來看，A股估值優勢主要集中在銀行、汽車、公用事業、交通運輸等。至於稀缺性板塊，則集中在零售、食品飲料、耐用消費品、消費服務、原材料、資本品、醫藥等行業的A股數量，顯著超過H股，為投資者提供更多更為豐富的投資選擇。

英皇金融集團(香港)總裁 黃美斯

今日重要經濟數據公布

|       |     |  |
|-------|-----|--|
| 15:45 | 意大利 | Markit ADACI 9月服務業採購經理人指數(PMI), 預測49.6, 前值49.8   |
| 15:50 | 法國  | Markit 9月服務業採購經理人指數(PMI), 預測49.4, 前值49.4<br>Markit 9月綜合採購經理人指數(PMI), 前值49.1  |
| 15:55 | 德國  | Markit 9月服務業採購經理人指數(PMI)終值, 預測55.4, 前值55.4<br>Markit 9月綜合採購經理人指數(PMI)終值, 前值54.0  |
| 16:00 | 歐元區 | Markit 9月服務業採購經理人指數(PMI)終值, 預測52.8, 前值52.8<br>Markit 9月綜合採購經理人指數(PMI)終值, 前值52.3  |
| 16:30 | 英國  | Markit/CIPS 9月服務業採購經理人指數(PMI), 預測59.2, 前值60.5  |
| 17:00 | 歐元區 | 8月零售銷售月率, 預測+0.1%, 前值-0.4%<br>8月零售銷售年率, 預測+0.5%, 前值+0.8%   |
| 20:30 | 美國  | 9月非農就業崗位, 預測21.5萬增加, 前值14.2萬增加<br>9月民間就業崗位, 預測20.5萬增加, 前值13.4萬增加<br>9月製造業就業崗位, 預測1.2萬增加, 前值0萬<br>9月政府就業崗位, 前值0.8萬增加<br>9月失業率, 預測6.1%, 前值6.1%<br>9月平均時薪, 預測+0.2%, 前值+0.2%<br>9月平均每週工時, 預測34.5, 前值34.5<br>8月國際貿易收支, 預測409億赤字, 前值406億赤字 |
|       | 加拿大 | 8月貿易收支, 預測16.0億盈餘, 前值25.8億盈餘<br>8月出口, 預測443.5億, 前值455.4億<br>8月進口, 預測430.9億, 前值429.6億   |
| 21:45 | 美國  | Markit 9月綜合採購經理人指數(PMI)終值, 前值59.7<br>Markit 9月服務業採購經理人指數(PMI)終值, 前值58.5  |
| 22:00 |     | 供應管理協會(ISM)9月非製造業採購經理人指數(PMI), 預測58.5, 前值59.6<br>供應管理協會(ISM)9月企業活動指數, 預測63.4, 前值65.0<br>供應管理協會(ISM)9月就業指數, 前值57.1<br>供應管理協會(ISM)9月新訂單指數, 前值63.8<br>供應管理協會(ISM)9月價格指數, 前值57.7   |

金匯 出擊

美元高位盤踞 關注非農數據

英國國家統計局周二公布的數據顯示，英國第二季度經濟增長強於先前預估，國內生產總值(GDP)較危機前的峰值水準高出2.7個百分點。英國第二季度GDP終值季率上調為增長0.9%，創近年來最快增速，預期和初值為增長0.8%；終值年率確認為增長3.2%，與預期和初值相符。GDP的上調或強化英國央行提前加息的理由。英國央行本月將基準利率維持在0.5%的紀錄低點，但央行內部已有兩名官員要求加息。

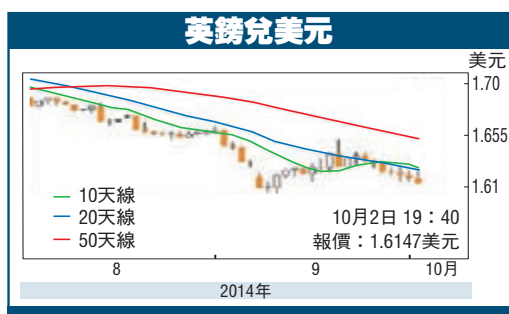
美國周五晚將公布9月非農數據及失業率，對美元近日強勢產生影響。

經常賬赤字擴 英鎊反彈受限

統計局周二公布，英國第二季度經常賬赤字231億英鎊，高於預期的170億英鎊，前值上調為赤字205億英鎊，初值為赤字183億英鎊。第二季度經常賬赤字佔GDP的比重升至5.2%，第一季度為4.7%。

英鎊兌美元觸及兩周低位1.6136，雖然數據顯示英國第二季強勁擴張，但也顯示英國經常賬赤字進一步擴闊。技術圖表分析，英鎊兌美元繼續受壓於25天平均線，下方支持預估值在1.6150，其後則參考1.60關口及2013年11月低位1.5850水平。反之，若終可向上攻克位於1.63水平的25天平均線，才見出現回漲傾向。黃金比計算，38.2%及50%之反彈水平分別可至1.6490及1.6625，擴展至61.8%則為1.6760。另外，亦可留意今年首兩季英鎊的上升走勢多次在100天平均線尋獲支撐，預料目前位於1.6750的100天平均線亦可參考為一關鍵阻力。

美元兌加元中期升勢持續



美元兌加元方面，周線圖見10周與25周平均線同樣也出現黃金交叉，示意美元中短期走勢仍傾向進一步走強。美元兌加元在今年3月自1.1278的年内高位反覆滑落，至7月初起步於1.06水平上方，在當前的反撲進程中，估計亦會以1.1278作為重要目標；而本周三曾高見至1.1223的六個月高位。下一級阻力則預估值為1.1360至1.15水平。另一方面，下方支持仍以50天平均線為關鍵，在第二季美元的跌勢大致受壓於50天平均線，而在第三季的反撲，則又以50天平均線為重要支撐；目前50天平均線位於1.0960，要提防若此區一旦失守。短線較近支持料在1.10水平。

城市規劃條例(第131章)

荔枝窩、小瀝及三柘村分區計劃大綱草圖編號 S/NE-LCW/1

依據《城市規劃條例》(下稱「條例」)第5條，由城市規劃委員會(下稱「委員會」)擬備的《荔枝窩、小瀝及三柘村分區計劃大綱草圖編號S/NE-LCW/1》，會由2014年8月22日至2014年10月22日的兩個月期間，於正辦公時間內在下列地點展示，以供公眾查閱：

- (i) 香港北角渣華道333號北角政府合署15樓城市規劃委員會秘書處；
- (ii) 香港北角渣華道333號北角政府合署17樓規劃署規劃資料查詢處；
- (iii) 新界沙田上禾輦路1號沙田政府合署14樓規劃署規劃資料查詢處；
- (iv) 新界沙田上禾輦路1號沙田政府合署13樓沙田、大埔及北區規劃處；
- (v) 新界粉嶺璧峰路3號北區政府合署3樓北區民政事務處；及
- (vi) 新界沙頭角沙頭角公路沙頭角區辦事處。

按照條例第6(1)條，任何人可就有關草圖向委員會作出申述。申述須以書面作出，並須不遲於2014年10月22日送交香港北角渣華道333號北角政府合署15樓城市規劃委員會秘書處。

按照條例第6(2)條，申述須指明：

- (a) 該申述所關乎的在有關草圖內的特定事項；
- (b) 該申述的性質及理由；及
- (c) 建議對有關草圖作出的修訂(如有)。

任何向委員會作出的申述，會根據條例第6(4)條供公眾查閱，直至行政長官會同行政會議根據第9條就有關的草圖作出決定為止。任何打算作出申述的人宜詳閱「城市規劃委員會規程指引：根據城市規劃條例提交及公布申述、對申述的意見及進一步申述」。上述指引及有關表格樣本可於上述地點(i)至(iii)索取，亦可從委員會的網頁(<http://www.info.gov.hk/tpb/>)下載。

《荔枝窩、小瀝及三柘村分區計劃大綱草圖編號S/NE-LCW/1》的複本，現於香港北角渣華道333號北角政府合署23樓測繪處港島地銷處及九龍彌敦道382號地下測繪處九龍地圖銷售處發售。該圖的電子版可於委員會的網頁瀏覽。

夾附的位置圖顯示有關草圖所涵蓋的規劃區的位置。該位置圖僅供識別之用，如需詳細資料，則應參閱有關草圖。

個人資料的聲明

委員會就每宗申述所收到的個人資料會交給委員會秘書及政府部門，以根據條例及相關的城市規劃委員會指引的規定作下列用途：

- (a) 處理有關申述，包括公布申述供公眾查閱，同時公布「申述人」的姓名供公眾查閱；以及
- (b) 方便「申述人」與委員會秘書/政府部門之間進行聯絡。

城市規劃委員會

2014年8月22日

城市規劃條例(第131章)

鹽田仔及馬屎洲分區計劃大綱草圖編號 S/NE-YTT/1

依據《城市規劃條例》(下稱「條例」)第5條，由城市規劃委員會(下稱「委員會」)擬備的《鹽田仔及馬屎洲分區計劃大綱草圖編號S/NE-YTT/1》，會由2014年8月22日至2014年10月22日的兩個月期間，於正辦公時間內在下列地點展示，以供公眾查閱：

- (i) 香港北角渣華道333號北角政府合署15樓城市規劃委員會秘書處；
- (ii) 香港北角渣華道333號北角政府合署17樓規劃署資料查詢處；
- (iii) 新界沙田上禾輦路1號沙田政府合署14樓規劃署資料查詢處；
- (iv) 新界沙田上禾輦路1號沙田政府合署13樓沙田、大埔及北區規劃處；
- (v) 新界大埔汀角路1號大埔政府合署地下大埔民政事務處；及
- (vi) 新界大埔棠德街9-11號大埔鄉事委員會。

按照條例第6(1)條，任何人可就有關草圖向委員會作出申述。申述須以書面作出，並須不遲於2014年10月22日送交香港北角渣華道333號北角政府合署15樓城市規劃委員會秘書處。

按照條例第6(2)條，申述須指明：

- (a) 該申述所關乎的在有關草圖內的特定事項；
- (b) 該申述的性質及理由；及
- (c) 建議對有關草圖作出的修訂(如有)。

任何向委員會作出的申述，會根據條例第6(4)條供公眾查閱，直至行政長官會同行政會議根據第9條就有關的草圖作出決定為止。任何打算作出申述的人宜詳閱「城市規劃委員會規程指引：根據城市規劃條例提交及公布申述、對申述的意見及進一步申述」。上述指引及有關表格樣本可於上述地點(i)至(iii)索取，亦可從委員會的網頁(<http://www.info.gov.hk/tpb/>)下載。

《鹽田仔及馬屎洲分區計劃大綱草圖編號S/NE-YTT/1》的複本，現於香港北角渣華道333號北角政府合署23樓測繪處港島地銷處及九龍彌敦道382號地下測繪處九龍地圖銷售處發售。該圖的電子版可於委員會的網頁瀏覽。

夾附的位置圖顯示有關草圖所涵蓋的規劃區的位置。該位置圖僅供識別之用，如需詳細資料，則應參閱有關草圖。

個人資料的聲明

委員會就每宗申述所收到的個人資料會交給委員會秘書及政府部門，以根據條例及相關的城市規劃委員會指引的規定作下列用途：

- (a) 處理有關申述，包括公布申述供公眾查閱，同時公布「申述人」的姓名供公眾查閱；以及
- (b) 方便「申述人」與委員會秘書/政府部門之間進行聯絡。

城市規劃委員會

2014年8月22日

比華利中港酒店 集團管理·自置物業

牌號號碼：H/0277 H/0278

尖沙咀·中港酒店 灣仔·比華利酒店  
日租450元起 日租750元起

訂房專線：9509 5818

中港酒店：九龍尖沙咀白加士街1-11號1 & 2樓全層  
電話：2730 1113 傳真：2723 5398

比華利酒店：香港灣仔駱克道175-191號京城大廈4樓全層  
電話：2507 2026 傳真：2877 9277

網址：www.bchkhotel.hk

關於 SHAKEY'S PIZZA HONG KONG LIMITED 及 RESTAURANT MANAGEMENT CONSULTANTS LIMITED (根據第241條進行自動清盤)

債權人會議的通知

根據香港公司條例第241條，上述公司的債權人會議，將於2014年10月14日下午1時30分假座香港地址為香港灣仔軒尼詩道15號溫莎公爵社會服務大廈103室內舉行。屆時將根據公司條例第241、242、243和244條委任清盤人及考慮其他有關以上上述公司進行自動清盤的事宜。

債權人可親自或委任代表出席。

委任書必須於會議舉行前24小時遞交Zolfo Cooper 香港金鐘金鐘道89號力寶中心一座2806室或傳真至(852) 3579 3400。

此日期為2014年10月3日

董事  
Chan Wai Yee

申請酒牌轉讓啟事 皇潮滙

現通告：陳小茹其地址為九龍觀塘敬業街55號皇廷廣場33樓，現向酒牌局申請把位於九龍九龍灣宏照道33號國際交易中心1樓2.6A, 6B, 8, 10, 12A, 12B, 36, 38, 40, 42號舖皇潮滙的酒牌轉讓給阮宇，其地址為九龍觀塘敬業街55號皇廷廣場33樓。凡反對是項申請者，請於此公告登報之日起十四天內，將已簽署及申明理由之反對書，寄交九龍深水埗基隆街333號北河街市政大廈4樓酒牌局秘書處。

日期：2014年10月3日

APPLICATION FOR TRANSFER OF LIQUOR LICENCE

KING PALACE (CHIU CHOW) RESTAURANT

Notice is hereby given that Chan Siu Yu of 33/F., King Palace Plaza, 55 King Yip Street, Kwun Tong, Kowloon is applying to the Liquor Licensing Board for transfer of the Liquor Licence in respect of King Palace (Chiu Chow) Restaurant at Shop Nos. 2.6A, 6B, 8, 10, 12A, 12B, 36, 38, 40, 42, 1/F, Exchange Tower, 33 Wang Chiu Road, Kowloon Bay, Kowloon to Yuen Yu of 33/F., King Palace Plaza, 55 King Yip Street, Kwun Tong, Kowloon. Any person who knows any reason why this transfer should not be granted should send a written and signed statement of the facts to the Secretary, Liquor Licensing Board, 4/F., Pei Ho Street Municipal Services Building, 333 Ki Lung Street, Shamshuipo, Kowloon within 14 days from the date of this notice.

Date: 3rd October 2014

香港文匯報 附屬機構 雅典美術印製公司

專業人員提供服務 恪守信譽保證質量

承印：彩色畫冊 商品目錄 書刊雜誌 大小碎件

地址：香港香港灣仔田灣海旁道與偉中心2樓  
電話：2873 8928 傳真：2814 0281