

粵登革熱「多點開花」 總數近五千例

23年首現死亡個案 專家籲防蚊滅蚊

香港文匯報訊(記者 敖敏輝 廣州報道)廣東登革熱防控形勢日趨嚴峻。記者從廣州市疾控中心獲悉,截至20日,該市已經有2名患者因病情加重而死亡,這是廣東省23年來首次出現該病種死亡病例。目前,全省登革熱發病數量已經接近5000例,廣州、佛山、江門、中山是重災區。據介紹,廣州登革熱患者重症率約為9.5%,全市重症患者在200例以上,其中,危重患者12人。專家指出,登革熱具有區域性發病的特點,死亡率並不高,當前,廣東各地當務之急是完善社區衛生,做好防蚊滅蚊工作。

老城區成發病區

記者獲悉,從7月份起,廣州部分區縣的登革熱發病數量開始較快速度增長,老城區部分區域出現聚集性發病情況,當地醫院收治的患者與日俱增。8月底至9月初,登革熱在全省多地暴發疫情,廣州仍是發病數量最多的城市,約佔全省的八成左右。隨着發病數量的增加,重症患者也陸續出現。記者從廣州市疾控中心獲悉,廣州有9.5%的患者屬重症,他們大多數是60歲以上的老年人。廣州市衛生局黨委書記唐小平19日證實,廣州已經出現死亡病例,兩名死者都是高齡患者,一人70歲,另一人超過80歲。

兩長者肝腎損傷亡

唐小平介紹,兩名死者是在患登革熱之前,都有較嚴重的基礎病,分別為糖尿病和高血壓。在感染登革熱之後,兩名病患曾在市內多家醫院轉診、治療。「兩名長者基礎病相對比較嚴重,加之年齡較大,身體機能減弱,感染登革熱,出現肝腎損傷後,治療的難度很大。」廣州市疾控中心的數據顯示,現症患者中,50%以上為60歲以上老年人,該人群也是重症高發人群,而青壯年病例相對較少。目前全市70%的街鎮均有病例報告,12

區、市全部出現確診病例。老城區發病數量佔據絕對優勢,排名前三的區域分別為越秀區、白雲區和海珠區。據介紹,老城區衛生基礎條件及地下管道老化,容易滋生蚊蟲,令登革熱發病風險增加。

在省內方面,記者從廣東省疾控中心獲悉,截至19日零時,廣東共報告4800例登革熱病例,除了廣州、佛山、中山、江門、珠海等出現點狀聚集性病例疫情,呈現「多點開花」的局面。當前各地正大力開展登革熱疫情防控工作,但部分地區蚊蟲密度仍處高風險,登革熱有區域性擴散的風險。隨着病例的不斷增加,出現重症和死亡病例的風險進一步加大。

市民紛赴醫院檢測

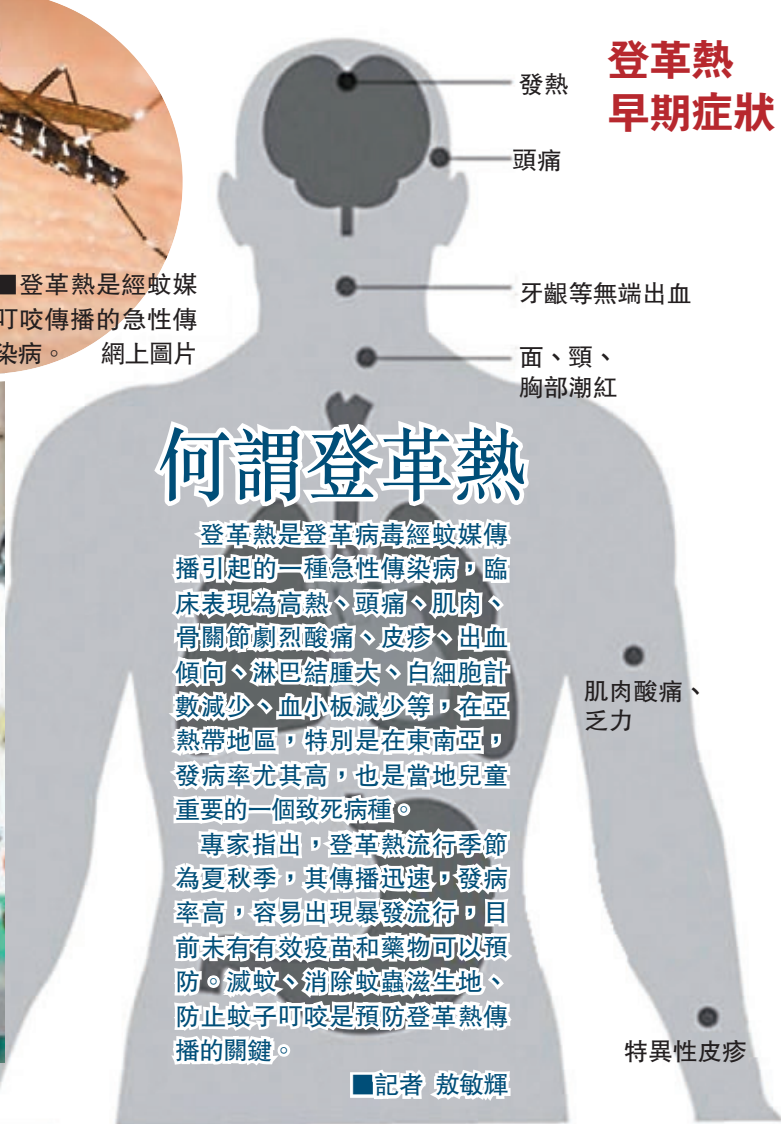
登革熱疫情有擴散之勢,令市民有點「心驚」。由於登革熱症狀與流感無異,不少有相關症狀的市民紛紛到廣州市疾控中心、廣州市第八人民醫院驗血檢測。在市八醫院抽血室,每天擠滿二三百名要求抽血檢測登革熱的市民。專家指出,9-10月是登革熱的傳統高發期,目前廣東正值登革熱高風險期,又恰好碰上金秋出遊旺季,再加上國慶長假又將來臨,公眾需有所防範,盡量避免到登革熱高風險地區遊玩。



■廣州市城管委用車載式超低容量噴霧器和背負式超低容量噴霧器配合滅蚊,防治登革熱。 網上圖片



■登革熱是經蚊媒叮咬傳播的急性傳染病。 網上圖片



何謂登革熱

登革熱是登革病毒經蚊媒傳播引起的一種急性傳染病,臨床表現為高熱、頭痛、肌肉、骨關節劇烈酸痛、皮疹、出血傾向、淋巴結腫大、白細胞計數減少、血小板減少等,在亞熱帶地區,特別是在東南亞,發病率尤其高,也是當地兒童重要的一個致死病種。

專家指出,登革熱流行季節為夏秋季,其傳播迅速,發病率高,容易出現暴發流行,目前未有有效疫苗和藥物可以預防。滅蚊、消除蚊蟲滋生地、防止蚊子叮咬是預防登革熱傳播的關鍵。

江西蓮花縣逾300人染痢疾

香港文匯報訊(實習記者 牛琰 江西報道)日前,江西省蓮花縣爆發集體痢疾事件,300餘人同時出現了腹瀉嘔吐等症狀,且患者基本以中學生為主。目前初步診斷為細菌性痢疾,但病源還在進一步排查中。據悉,9月14日至19日,蓮花縣醫療機

構共收治發燒、腹瀉患者336例,其中19日當天收治10例,新增病例呈下降趨勢。331例屬門診病人,病情緩解,症狀消失;5例住院治療,無病情加重轉診和危重病例。

據記者了解,集體痢疾事件是從9月14日開始的,且患者基本為學生。患者的症狀主要是發熱、

咽喉不適、腹痛腹瀉、嘔吐等。患病學生多分佈在蓮花縣的城廂小學、城廂中學、蓮花高中,另該縣的琴亭小學和琴亭中學也出現了個別病例。江西省蓮花縣委宣傳部表示,目前病情蔓延勢頭得到了有效控制。蓮花縣目前已派出醫療小組重點對全縣各中小學和幼兒園學生進行健康摸排,對校園和公共場所開展殺菌消毒,向群眾和青少年宣傳腸道疾病預防知識,縣衛生部門24小時監控病情的發展。

丁肇中領導研製熱控儀邁向民用

香港文匯報訊(記者 于永傑 山東報道)諾貝爾獎得主、美籍華物理學家丁肇中18日在日內瓦公佈阿爾法磁譜儀(AMS)項目最新研究成果,進一步顯示宇宙射線中過量的正電子可能來自暗物質。受丁肇中教授的委託,負責AMS實驗熱力系統的山東大學程林教授團隊昨日公佈了這一重要成果。據悉,目前這一頂尖的熱控制儀器已經開始邁向民用。



■山東大學程林教授公佈AMS計劃的最新成果。 于永傑 攝



■由山東大學參與設計的阿爾法磁譜儀。 本報山東傳真

由丁肇中教授領導的AMS項目是目前世界上規模最大的科學項目之一,以探測外層空間反物質、暗物質,以及宇宙射線的起源為目的,是目前唯一永久安放在國際空間站上的大型科學實驗。山東大學程林教授設計的AMS熱系統,成功地適應了太空中的極端溫度變化,成為保證AMS在國際空間站環境下運行的關鍵。程林介紹,山東大學2004年參加這項工作,到2011年歷時7年,完成了阿爾法磁譜儀的熱控制系統,熱控制系統是所有元件能夠正常工作的基礎,因為阿爾法磁譜儀是安裝在國際空間站上的儀器,受外部條件的影響,溫度變化非常大,但是所有儀器都要在一個溫度相對穩定的環境下工作,所以熱控制系統非常重要。程林提到,阿爾法磁譜儀既是一個偉大的科學實驗,

同時又是一個非常巨大的技術平台,是一個不斷產生新思想新發明新技術的過程。

節能效益可觀

程林介紹,目前這一頂尖的熱控制技術已經開始邁向

民用。自2012年起他們與香港上市公司山水集團合作,開展工業節能實驗。利用一條日產3,000噸水泥生產線的工業餘熱,增加發電24,000度,節約用電1,000度,日節約標準煤15噸。若這一技術得以推廣,可降低能耗3%-5%,將是一個非常可觀的數字。

整改審計發現問題 30部委基本完成

香港文匯報訊 中央黨的群眾路線教育實踐活動領導小組辦公室證實,今年7月至9月,30家部委單位在中央教育實踐辦和審計署督導下,對審計中發現的相關問題開展專項整改。目前,98%的問題已完成整改。

據新華社報道,去年11月至今年3月,審計署對38個中央部門本級及其所屬單位2013年度預算執行情況和其他財政收支情況進行了審計。其中30家部委單位存在因公出國(境)、公務用車、公務接待、會議費、樓堂館所建設、「小金庫」等6個方面,共計148個問題,涉及金額40294.35萬元。

中央隨即要求把審計中發現的問題納入教育實踐活動進行整改。30家部委單位迅速行動,對照審計報告逐項列出整改清單,採取嚴格財務紀律,加強車輛管理、規範會議活動、完善制度機制、追究相關人員責任等措施落實整改要求。

截至9月10日,145個問題已完成整改,佔98%;整改涉及金額39208.15萬元,佔97.3%。審計署認為,這次專項整改情況是近年來力度最大、效果最好的。下一步,中央教育實踐辦將會同審計署繼續加強督導,推動尚未完成整改的單位把審計整改要求落實到位。

空軍直升機遇險 機組避城鎮迫降受傷



■副駕駛張博是首批殲擊機女飛行員。

網上圖片

香港文匯報訊 成都軍區空軍某航空兵師張永龍機組日前在駕駛直升機進行訓練時,突然遭遇空中雙發停車重大特情。機組成員機智操縱,沉着應對、密切配合,避開人口密集區域,成功實施迫降。

據新華網報道,當日下午,張永龍機組駕駛直升機在川西某機場附近進行山區綜合課目訓練。返場時,機艙內發動機聲音驟然消失,告警信號音急促響起。

「雙發停車!」53歲的特級飛行員、機長張永龍第一時間作出判斷——直升機上的兩台發動機都停止工作,飛機失去了全部動力。

此時他們的實際飛行高度只有519米,下方是人口密集的城鎮。如果按常規特情處置,雖然相對簡單,但極有可能危及民眾的生命財產安全。

「盡力避開人口密集區!」副駕駛張博按照機長張永龍的指示,果斷提前上提總桿。她是空軍首批殲擊機女飛行員,曾在2009年國慶首都閱兵慶典上駕駛飛機過天安門。

降落農田 距高壓線不足30米

空中機械師黃禮勇、李輝華監控直升機狀態,不斷報告高度;領航員余子利聚精會神地觀察障礙物、引導航向。張永龍和張博控制直升機艱難地調整姿態,繞開下方的公路、電線杆、大型酒罐和民房。最後,急速下降的直升機在一座酒廠與幾道高壓線圍繞的一小塊農田著陸,距離前方的高壓線不足30米。

雖然有驚無險,但高達8米/秒的著地速度產生了強大的瞬間衝擊力,機組成員不同程度受傷。所有傷員被安全送往醫院。

川首家直升機店開張 首架賣400萬

香港文匯報訊 四川首家直升機店昨日在成都開業,將提供直升機整機銷售、零配件銷售、售後服務、專業培訓、客戶化選裝和信息諮詢調查反饋等服務。據透露,一位賴先生已經以400萬元購買了一架羅賓遜R44直升機,目前正在接受培訓,該買家也成為四川以私人名義購買直升機第一人。



■賴先生以400萬元購買了一架羅賓遜R44直升機。 網上圖片

據四川在線報道,該店由四川西林鳳騰通用航空有限公司旗下愛飛飛行俱樂部管理,除直升機服務外,還提供包括私人VIP定製包機、私用和商用駕駛員培訓、直升機模擬機訓練、直升機科普教育、空中遊覽、空中婚禮、航空拍攝、應急救援等服務。

目前,該店可銷售包括EC135、EC120、R44在內的7種直升機機型,售價從400萬

到6,000多萬元不等。

以售價為400萬的羅賓遜R44直升機為例,包括飛行員、燃油等消耗在內,一小時的飛行成本約為3,000到4,000元。如果機主有意自己報考私人飛行駕照,學習和報考成本也需要花費幾十萬元。

內地社會工作專業人才缺口大

香港文匯報訊 社會工作專業學位研究生教育指導委員會暨社會工作碩士教育主任會議昨日在京舉行。民政部副部長宮滿光在會上表示:「當前,中國社會工作專業人才總量只有40多萬人,僅佔內地總人口數的千分之0.29,較發達國家和地區社會工作專業人才佔總人口數千分之三左右的比例有很大差距。」

據新華社報道,宮滿光指出,數量充足、結構合理、素質優良是社會工作專業人才隊伍建設的根本要求。但中國不僅存在社會工作專業人才總量不足的問題,還面臨着人才結構不合理、高層次應用型人才缺乏等「短板」,尚無法滿足民眾日益增長的專業化社會服務需求。

宮滿光說,社區、社會組織和社會服務類事業單位是社會工作服務開展的主要平台。近年來,各級民政部門積極推動民政事業單位和城鄉社區社會工作崗位的開發設置,積極扶持發展民辦社會工作服務機構,積極推進政府購買社會工作服務,在社會工作服務平台建設和專業人才使用方面取得了顯著成效。下一步,民政部還將聯合中央有關部門制定出台社會工作崗位開發和專業人才薪酬待遇專項政策,進一步拓展社會工作服務平台,強化社會工作崗位保障,為社會工作服務的持續深入發展奠定基礎。