

股市 縱橫

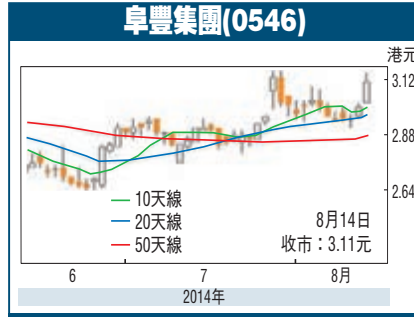
韋君

阜豐大成交易呈強可留意

港股昨日在創出24,964點新高後掉頭，反映逼近25,000點關卡壓力不輕。儘管大市短期走勢已變得反覆，不過部分大藍籌業績對勁，則續有利後市進一步走強。事實上，中移動(0941)半年少賺8.5%至577億元人民幣，已優於市場預期...

阜豐(0546)在昨日淡市下便現不俗的承接，曾反彈至3.15元水平，直逼近期阻力位力的3.16元，收市報3.11元，升0.11元或3.67%，成交急增至1,770萬元。值得注意的是，阜豐現價已企於多條重要平均線之上，組合排列亦已呈強，不難續有高位可見。

阜豐(0546)在昨日淡市下便現不俗的承接，曾反彈至3.15元水平，直逼近期阻力位力的3.16元，收市報3.11元，升0.11元或3.67%，成交急增至1,770萬元。值得注意的是，阜豐現價已企於多條重要平均線之上，組合排列亦已呈強，不難續有高位可見。



有20多種。集團成功拓展高檔氨基酸產品，已於去年業績中反映，對未來提升盈利表現將大有裨益。集團已定於本月19日公布上半年業績，在業務表現可予憧憬下，將出爐的成績表不排除會有驚喜。就估值而言，該股現價市盈率約9.83倍，今年預測市盈率將降至6.02倍，已處於合理水平。趁股價逆市有勢跟進，上望目標仍看年高位的3.67港元。

中銀料績佳 升勢可期

紅籌國企 高輪

張怡

內地及港股昨均現整固走勢，上證綜合指數收報2,206點，跌0.74%，而這邊廂的港股也結束三連升，但觀乎中資股仍以個別發展為主。滬港通概念股便成市場焦點所在，AH股炒炒窄續見抬頭，當中東北電氣(0042)更現破頂行情，以近高位的2.25元報收，漲12.5%，收市價已創出5年以來高位，弱市下有此表現實屬不俗。

中銀香港(2388)在昨日調整下的抗跌力亦見不俗，曾高見25.1元，最後回順至24.9元報收，收窄至升0.15元，升幅為0.61%，該股現價已漸拋離10天、20天及50天等重要平均線，論向好勢頭已趨明顯，不妨考慮順勢跟進。中銀已定於下周二(19日)公布截至今年6月底止6個月的中期業績，觀乎同屬一線本港銀行股的恒生(0011)和東亞(0023)較早前公布的中期業績，均錄得理想的增長，中銀在本地多方面業務具競爭優勢，自然也不妨看高一線。

花旗唱好 目標看32元

花旗日前發表的研究報告，將本港銀行股的投資首選，由恒生改為中銀，除了後者港股價較同業為低外，又認為中銀正面股價催化劑有7項之多，給予「買入」評級，目標價由30元升至32元。7項催化劑中，包括即將開通的滬港通，銀團貸款重新訂價已開始，按揭貸款重回升軌，中銀今年底的一級資本充足比率可望逾11%，派息將反映業務改善，以及美國息口趨升或有利其淨息差表現。

就估值而言，中銀今年預測市盈率約10倍，在本地同業中仍處於中游水平，而息率逾4厘，論股息回報則較吸引。現水平部署中線吸納，上望目標為年高位的26.6元，惟失守10天線的24.45元則止蝕。

博金沙反彈 吼購輪16654

賭股昨再成市場熱捧對象，當中龍頭的金沙中國(1928)收報53.15元，升1.43%，為表現較佳的重磅藍籌股之一。若看好金沙中國後市反彈走勢，可留意金沙法興輪(16654)。16654昨收0.28元，其於今年12月3日到期，換股價為55.88元，兌換率為0.1，現時溢價10.41%，引伸波幅33.3%，實際槓桿8.19倍。此證雖仍為價外輪，但數據在同類股證屬較合理的一隻，其交投也不算太疏落，若博正股反彈，此證可望跟進造好。

投資策略

紅籌及國企走勢

港股高位整固，料中資股續以個別發展為主。中銀香港 業績表現可以看好，估值仍合理，息率也具吸引，料屬進可攻退可守之選。目標價：26.6元 止蝕位：24.45元

AH股 差價表

Table with columns: 名稱, H股(A股)代號, H股價(港元), A股價(人民幣), H比A折讓(%). Lists various stocks like 浙江世寶, 山東墨龍, etc.

中移動4G強 返百元動力

美股隔晚復漲91點衝上16,651水平，納指更挺升1%，市場對最新經濟數據顯示聯儲局不可能提前加息增加信心。周四亞太區股市互有升跌，印度、日本、澳洲分別升0.61%至0.71%的表現較佳，內地股市則回吐，帶動港股先升後跌。港股輕微高開後，曾承接美股升勢而撲上24,964，但25,000關前明顯受騰訊(0700)的大型回吐壓力而掉頭回落，內銀亦高位回軟，恒指曾急回至24,722，倒跌168點，不過尾市得力於中移動(0941)抽升上88元水平而跌幅收窄，恒指收報24,801，全日跌89點或0.36%，成交增至810億元。港股在升叩25,000關前回吐，但退至24,700/24,800即獲承接，顯示升勢動力未減弱，中移動、聯想(0992)公布的業績均顯示內地手機業務持續增長，有利相關板塊股份業務前景，大市短期再衝擊25,000關的機會仍大。

中移動中期賺577.42億元人民幣，減少8.5%，與市場預期一致，中期息每股1.54元。6月底客戶總數超過7.9億戶，集團客戶總數327萬戶，6月底4G客戶已達1,394萬戶。最新消息，7月份4G淨上客加快至649.4萬戶，令中移動在拓展4G業務的前景大增市場信心，為其未來在智慧城市業務發展前景打下堅實基礎，亦成為滬港通後股價重上百元的主要動力。

優通光纖光通訊業務西進 中國優通(6168)宣布，與成都吳普訂立戰略合作協議，雙方將獨家合作，以開發：電信基站所使用的節能產品；能源管理平台；合同能源管理；及其他環保節能項目。同時，公司將以最高代價1,600萬元人民幣收購成都吳普51%股權或投資其項目。成都吳普主要從事提供環保節能管理服務或解決方案，已取得若干ISO管理證書及節能技術的專利。

數碼收發站 司馬敬

大市 透視

8月14日。港股本盤延續上攻走勢，恒指在盤中曾一度高見24,964，再創三年半以來的新高。目前，在恒指升近25,000大關的前提下，多空對戰趨向激烈，是正常的現象，對短期市況亦會構成反覆震盪的影響。然而，從市場近來的表現反應來觀察，做多的意願依然是來得相對堅決的，在憧憬內地放鬆政策仍將陸續出台的背景下，買盤介入的積極性仍較強，有利港股後市延續向好走勢。

外圍方面，歐元區公布了第二季GDP數據，經季節性調整後出現按季零增長，表現較預期的0.1%增長要差。正如我們在早前指出，在歐元區經濟表現不穩的形勢下，相信歐洲股市仍將處於調整局面，但是否會出現新一輪跌浪，仍有待進一步觀察。事實上，歐洲股市從第三季開始出現的深度調整，是引發資金流向中港市場的原因之一。如果歐洲股市表現持續疲弱，但是未致於出現系統性風險，再加上內地宏觀面逐步回好，中央管理層繼續推出放鬆政策，這個將會是對港股最有利的局勢，而我們估計形勢上仍在朝着這個方向來發展。

帝盛將大增倫敦酒店惹憧憬 帝盛酒店(2266)旗下首間在倫敦的酒店Dorsett Shepherds Bush已於今年6月開業...

新股 透視

內地大型產業市鎮項目規劃、開發及運營服務供應商宏泰發展(6166)，經營模式獨特，有別於一般內房開發商，主要是以產業市鎮開發為業務核心，目前集中在河北省廊坊為政府經營產業園區，建設基礎設施並吸引投資等，當政府出讓區內地時，宏泰可收取一定比例的出讓金，並按招商引資企業稅款的一定比例收取費用...

產業市鎮開發 宏泰有賣點 廊坊產業園區模式在滁州複製 該公司於2005年開始開發及建設廊坊龍河高新高區，今年建設龍河的商務休閒度假基地，進行土地平整及基礎建設...

香港麗都頂樓加設露天酒廊 去年，集團收入按年升54.9%至17.86億元，純利倒退41.8%至3.77億元，主要由於上一年度因出售一間附屬公司，錄得收益4.58億元，令基數較高所致...