

# 盛夏清爽持久妝容

## Gary Chung

### 教你美顏

踏入8月，盛夏來到了，圓點、漩渦、格子與條子，種種色彩圖案，統統不可缺少！女士們多穿着小背心，或色彩繽紛的衣裳，那麼耀眼的妝容又怎可放過，所以星級化妝師 Gary Chung 輕鬆地以簡單、快捷及準確的方法，化出一個清爽而持久的妝容，大家可按步跟從，迸發出千變萬化的動人光彩，盡情投入這個仲夏戀曲的季節。

文、攝(部分)：吳綺雯

今期，Gary Chung 利用最新的 Sofina Primavista 完美持妝蜜粉、皇牌產品 Primavista Long Keep Base UV 持久控油底霜及 AUBE couture 夏日限量新色為模特兒 Nara 即時消除瑕疵、自然瘦面及塑造明亮大眼睛。Gary 更分享了不同持久定妝秘技，讓大家從中參考。



■化妝前 Nara 模樣



■Gary Chung 與 Nara



**Step 1**  
利用手指或粉撲於面上均勻塗抹 Primavista 持久控油底霜 SPF20 · PA++，可帶來持久不易脫妝及不泛油光的效果。



**Step 2**  
先以比膚色深的 Primavista 柔亮持久粉底液 SPF25 · PA++ (#BO 07) 塗於面頰及額部兩側作為陰影。再以貼近膚色或白一點的 Primavista 柔亮持久粉底液 SPF25 · PA++ (#BO 03) 塗於面部中央，帶來「自然瘦面效果」。



**Step 3**  
將最易出油的 T-ZONE 位置作為中心，以粉撲或大掃將 Primavista 完美持妝蜜粉從中心開始以太陽放射式掃開，便可整天擁有「看得見」及「觸得到」的持久清爽。



**Step 4**  
用(1)珍珠色來塗抹眉骨位，營造立體感。再用(2)紫色塗在整個眼窩位作為眼妝焦點。



**Step 5**  
用(4)深藍色的 mousse 狀眼線粉營造 smoky 效果的上眼線，而下眼線則由眼尾畫至中央位置。再用清潔的眼影掃將眼線邊沿畫開，造成霧化效果。



**Step 6**  
用(3)塗於另一半的下眼線位置，即中央至眼角，產生明亮效果。



**Step 7**  
於蘋果肌掃上淡粉紅色的 AUBE couture designing puff cheek 彩形光影層次胭脂 #421，再由眼尾下，繞蘋果肌轉入鼻翼側掃上胭脂光粉，頓時令蘋果肌更突出。亦可掃少許光粉於鼻樑、下巴等位置，提升立體感。



**Step 8**  
於唇上塗抹自然色的 AUBE couture essence premium rouge 完美修護精華唇膏 #BE887，將妝容重點集中於眼部。

#### Gadgets:

Sofina AUBE couture 的盛夏清新甜美限量新色包括 4 款專為內雙及單眼皮而設計的 designing impression eyes II 彩形明眸眼影組合 II (其中 2 款為新色；2 款為限定色)、4 款 excellent stay rouge 彩形持久水感唇膏及 4 款 essence premium rouge 完美修護精華唇膏 (上圖)，盒面印有優美白色蕾絲圖案，洋溢着浪漫的法式風情。



#### Gary 盛夏妝貼士

- 自然瘦顏** 以比膚色深兩度的粉底液塗於面部兩側，來塑造自然的陰影，但要避免將深色粉底來塗抹下巴位置，否則會令面部看來縮短了，破壞瘦顏效果。
- 注意粉底液分量** 越少越好，才能令毛孔變得不明顯。
- 貼服遮瑕** 以粉撲沾上遮瑕膏，以柔和的陰力印在黑眼圈、泛紅的位置，遮瑕效果顯得更均勻及貼服。
- 蜜粉持妝** 先採用細掃將蜜粉掃於容易脫妝的部位，如眼角、眼邊、鼻翼等，將蜜粉定位，便可減少因皮脂或汗水而導致的脫妝情況。另外，以大掃掃上，妝容較富透明感；而粉撲的效果則帶來較持久的效果。無論哪一種方法，都要保持分量越少越好，效果才自然透薄。
- 紫色大熱** 今年流行紫及藍色，妝容焦點由唇轉移至眼妝。
- 幼黑眼線** 以液狀眼線筆於睫毛根部畫上幼幼的上眼線，填密睫毛根部的空隙，可帶來出乎意料的濃密睫毛效果。
- 延長眼尾** Smoky 眼線可於眼尾稍為延長，具有令面部修長的效果。
- 突出蘋果肌** 掃上胭脂後，由眼尾下，繞蘋果肌轉入鼻翼側再掃上光粉，蘋果肌立現。

#### 同期加映

### Vision of Beauty

今年，植村秀推出首個一年一度由團隊打造的彩妝系列—「vision of beauty」，體現品牌全新視野及無止境的美妝哲學精神。美麗改革先鋒植村秀在 60 年代推出首個主題彩妝系列，突破一般彩妝界限，以彩妝詮釋藝術的創新概念。這革命性的概念把獨特的個人風格融入彩妝產品當中，釋放女性創新精神。主題彩妝隨後更顛覆整個美妝界，深深影響化妝師及彩妝品牌，創下全新「美」的定義。

現時，女性的美不限於美容的層面，更受時裝、藝術、科學、技術及設計所影響。「vision of beauty」的構思呈現對美的全面構想，把美定義為更誘人、令人神魂顛倒。

每年，「vision of beauty」彩妝系列將以兩種不同形式呈現不同的創新主題：彩妝系列，一系列包羅萬有、人人夢寐以求的彩妝產品；藝術系列—由打出角康(Kakuyasu Uchiide)以大膽創新的角度打造極具收藏價值的藝術品，進一步把年度主題的創意無限延伸。



#### 花事了

### 花療

自然界中充滿着神奇和奧妙的事物，萬事萬物、一草一木都在生態系統中擔當不同的角色，發揮着獨特的功能。在多年與花的「交往」中，了解她們的特性，開始相信鮮花—自然界最美麗的造物，在觀賞性外，應該還有更深層的作用。

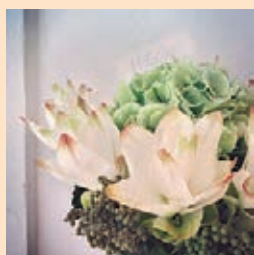
花精療法 (Flower Essence Therapy) 是從花中提取精華，以濃縮精華液形式儲存，再按使用者的情況使用單一或多種混合式的精華液，可把指定分量 (一般是數滴) 的精華液直接滴於舌頭上，或是混合於水中服用。花精療法源於英國，有接近一百年的歷史，由一位名為 Edward Bach 的醫生發現並展開研究。經過多年的臨床驗證，現時在 Bach 的治療系統中有 38 種基本的花精華 (鳳仙花、落葉松、龍膽等)，主要治療心理和情緒上的不良狀況，例如：不安、焦慮、憂鬱及情緒異常波動等；有關治療中心接受求診外，更開辦不同程度的課程，為有興趣者提供學習機會。

除了「口服式」的花療法，各位亦可以試試我為大家設計、融合花藝與音樂的鮮花療法 (附連結)，希望能為大家帶來心靈上的一份寧靜和閒適。

<https://www.facebook.com/photo.php?v=673747786027055&set=vb.100001755200035&type=3&theater>  
文、圖、花：Henry Leung



■White: "Calm"



■新作「袋袋平安」



■Whim Floral Therapy Collection



■心靈上的寧靜和閒適

#### 消閒街

### 秋日婚博會呈婚紗時裝

令人期待、驚喜萬分的秋日婚博會已經開幕，趁最後今天，大家不妨到灣仔會展舉行的第 76 屆秋日婚紗、婚宴及結婚服務博覽暨海外婚禮、蜜月及優閒度假展參觀。



### 美食博覽嗜混血兒雪糕

一年一度的美食博覽將於 8 月 14 日於灣仔會議展覽中心舉行，在這個夏日炎炎的日子，有甚於吃一口冰凍的雪糕來得更透心涼，今年來自馬來西亞的 Cafe 99 於美食博覽將聯同甜品

參加這個盛大婚博會，一對準新人可以一次過搜羅 7 大展區中齊備的婚嫁產品和服務，籌辦一個本地或海外的難忘婚禮；另一方面，現場還有 Loving U 3D 快拍區，讓情侶投入有趣的錯視藝術場景，盡情潮拍搞笑甜蜜 3D 相。愛玩一族，可以參加台上有獎遊戲贏大獎。人氣節目精彩，還有婚紗 Show、家用織儀儀分享會、婚姻風水講座和 Duet 情歌二重奏。至臻、至潮、至好玩、至多優惠的非一般婚博會，歡迎情侶入場參觀！

同時，「愛之延續秋日浪漫婚紗秀」介紹婚紗、晚裝最新潮流，由 JE T'AIME BEAUCOUP、Princess Wedding、Anne



French Couture 和 Bride Sweet Wedding 等婚紗公司參與，分別為大家展示韓式、花卉圖案、法式和華麗奪目的婚紗、晚裝。其中提供歐美風格婚紗、晚裝 Anne French Couture，以女性化和優雅的設計為主，其婚紗、晚裝設計貼心，內縫最貼身的腰封，令婚紗、晚裝達至最佳剪裁效果。而 Princess Wedding 婚紗、晚裝亦別具特色，以花卉圖案展示新娘的魅力。



工房的總廚，共同研製出五種口味的混血兒雪糕，分別有冰著豆腐花、香醇達人—怡保白咖啡、品味時光—榛子咖啡、午後之味—香滑奶茶及每日限定 100 杯的榴槤雪啡。