

金匯 動向

馮 強

德意經濟失利 歐元跌勢擴大

歐元本週初受制1.3430美元附近阻力後走勢偏弱，一度於周三反覆下滑至1.3333美元附近9個月低位。德國5月及6月製造業訂單先後按月下跌1.6%及3.2%，跌幅有擴大傾向，對歐元構成下行壓力。雖然德國本周四公布6月工業生產按月回升0.3%，較5月改善，令歐元走勢稍為回穩，但歐洲央行於周四稍後公布議息結果及歐洲央行行長德拉吉在記者會發言前，歐元大部分時間窄幅活動於1.3365至1.3390美元之間。

料反覆下試1.323水平

另一方面，國際貨幣基金會上月率先下調今年全球經濟成長預測至3.4%後，歐元區第3大經濟體意大利第2季經濟按季萎縮0.2%，再加上歐元區7月通脹率又下降至0.4%，低於6月的0.5%，不排除德拉吉周四的言論將傾向寬鬆，不利歐元表現。此外，俄羅斯陳兵俄烏邊境，市場憂慮烏克蘭緊張局勢升級之際，德國的Ifo指數及ZEW指數連續數月下跌，預示德國經濟有轉弱傾向，不利歐元區整體經濟表現。若果歐盟統計局下周公布的第2季歐元區經濟成長一旦遜於首季的0.2%增長，則歐洲央行早前預測的全年1%經濟成長，將有機會被向下修訂，對歐元走勢構成負面影響。預料歐元將反覆走低至1.3230美元水平。

歐英央行維持利率不變

英倫銀行昨晚宣布，維持指標利率在0.5%不變，符合市場預期。央行並維持購買資產規模在3750億英鎊不變。此外，歐洲央行一如市場預期維持指標利率不變，其中再融資利率維持0.15%不變，存款工具利率維持負0.1%不變。

烏局勢轉壞 俄反制裁

周三紐約12月期金收報1,308.20美元，較上日升22.90美元。現貨金價周二在1,282美元附近獲得較大支持後，周三出現顯著反彈，一度重上1,309美元附近。市場憂慮烏克蘭局勢轉壞，再加上歐盟與俄羅斯互相不斷作出制裁行動，引致避險資金繼續流入金市。

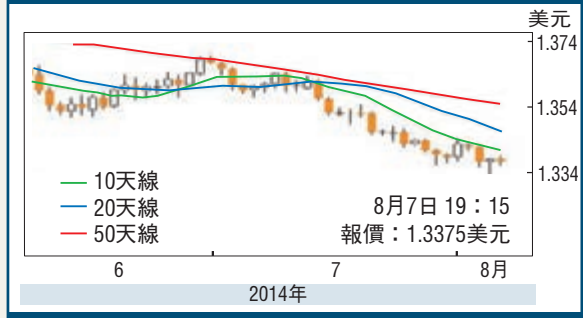
另外，俄羅斯總統普京宣布對西方制裁作出強烈反應，責令政府部門限制進口對俄制裁國家的食品。數據顯示，意大利經濟第二季滑入衰退，為2008年以來第三次，這也扶助支撐金價。

紐約黃金期貨收盤上漲1.8%，受助於因擔憂烏克蘭軍事衝突可能升級而引發的避險買盤。北約稱，俄羅斯在與烏克蘭接壤邊境集結了約2萬軍隊，可能入侵烏克蘭。

金價補倉 上試1320美元

部分投資者掉頭回補黃金空倉，帶動現貨金價出現反彈，有機會向上衝破過去3周以來位於1,310至1,318美元之間主要阻力區。預料現貨金價將反覆走高至1,320美元水平。

歐元兌美元



金匯錦囊

歐元：歐元將反覆走低至1.3230美元水平。
金價：現貨金價將反覆走高至1,320美元水平。

樓市漸復甦 美房產基金水漲船高

美國就業數據良好、房市持續顯現復甦，加上全球利率環境仍處於相對低水平，讓具有收益優勢的房託投資基金相對搶眼，相對於標普500(SPX)上半年約6%漲幅，美國房託投資基金同期則升超過15%；投資者倘若憧憬美國房託後市還會水漲船高，不妨留意佈局收集建倉。 ■梁亨

美國房託投資基金在經歷2007、2008年兩年分別錄得16.4%與36.94%虧損後，雖然近日已錄得五連升的紀錄，然而在全球利率環境下，美國勞動市場復甦，家庭債務結構持續改善，為房市提供支撐動能。在成屋銷售數據3月以來回升下，全國住宅營建協會（NAHB）房產市場指數也連續三個月上揚，並重回50大關。

房產指數連續三月上揚

美國房地產開發商對未來充滿樂觀預期，上半年美國房託投資基金也錄得搶眼的漲幅，在截至6月底的一年，MSCI美國房託指數約4.3%股息率，遠優於SPX約2.3%股息率以及美國10年期國庫券於6月底時約2.54%的收益率。

經濟續擴張 就業改善

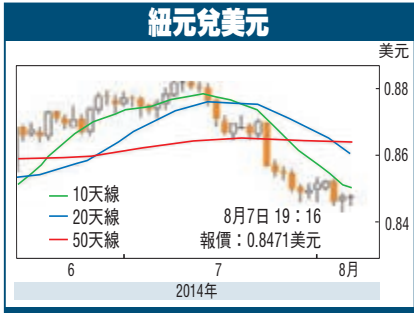
最新的就業數據雖然放緩，7月非農業及失業率數據遜預期，但非農業新增職位仍高於20萬個，失業率6.2%，均反映美國就業市場持續改善，讓美國經濟進一步受惠就業市場繼續保持擴張態勢，帶動美國房市復甦，只要美國10年期國庫券沒有急升的疑慮，其收益率與美國房託指數股息率的有限收斂空間，還會讓美國房託板塊後市魅力不減。

以佔近三個月榜首的摩根士丹利添惠美國房地產基金為例，主要是透過美國房地產業公司股票的多元化管理組合，達至以美元計價的長期資本增值目標。該基金在2011、2012及2013年表現分別為5.45%、12.76%及2.98%。基金平均市盈率、標準差與近三年的貝他值為38.81倍、15.98%及1.01倍。資產百



金匯 出擊

乳品價重挫 拖累紐元續弱勢



區域。

2月以來全球奶價跌逾4成

隨着中國乳品庫存高企，寄望亞洲需求增長推升乳品價格的預期受到重挫，供應過剩也沉重打擊其價格。據新西蘭乳業巨頭恒天然(Fonterra)的標售平台Global Dairy Trade顯示，自2月以來，全球奶價已經下跌逾40%。該公司控制全球近三分之一的乳品貿易。

恒天然最新標價2年新低

恒天然稱，周二在兩周一度的標售中，平均奶價下跌8.4%至兩年低點，而成交量飆升近三分之一。乳品價格下挫主要歸因於中國在2013年下半年奶粉進口猛增，此前一系列食品醜聞和供應疑慮引發了近似癡狂的搶購。恒天然在去年向奶農支付了創紀錄的高價，而目前則預計本季付款會削減29%，這對該國基於農業的經濟造成了40億美元的打擊。

美國房地產基金表現

基金	近三個月	今年以來
摩根士丹利添惠美國房地產基金A	5.62%	17.64%
路博邁投資NB美國房地產基金 \$ Adv	5.47%	15.13%

分比為98.1% 股票及1.9% 貨幣市場。資產行業比重為22.58% 休閒、17.68% 住宅房地產、11.31% 休閒與酒店、9.75% 健康護理、9.25% 其他房地產、8.53% 辦公室房地產、6.9% 零售房地產、4.74% 倉庫房地產、3.7% 工

業房地產、2.24% 其他工業房地產及1.43% 製造業房地產。基金三大資產比重股票為9.89% Simon Property Group、8.7% Equity Residential及8.4% Host Hotels & Resorts Inc。

英皇金融集團（香港）總裁 黃美斯

今日重要數據公布

07:50	日本	7月銀行放貸年率。前值+2.3% 6月末經季節調整經常帳。預測赤字3,243億。前值盈餘5,228億
09:30	澳洲	6月房屋融資。預測+0.5%。前值0.0% 6月投資性房屋融資。前值-0.9%
13:00	日本	7月服務業景氣判斷指數。前值47.7
13:45	瑞士	7月失業率(未經季節調整)。前值2.9% 7月失業率(經季節調整)。預測3.2%。前值3.2%
14:00	德國	6月經季節調整出口月率。預測+0.5%。前值-1.1% 6月經季節調整進口月率。預測+1.7%。前值-3.4% 6月貿易收支。預測順差175億。前值順差188億
14:45	法國	6月預算收支。前值赤字643億 6月工業生產月率。預測+1.0%。前值-1.7%
16:30	英國	6月對非歐盟國家貿易收支。預測逆差36億。前值逆差39.6億 6月對全球貿易收支。預測逆差88億。前值逆差92.0億
20:30	美國	達拉斯聯邦儲備銀行6月PCE物價指數。前值+2.5%
20:30	加拿大	7月就業變動。預測增加2.0萬。前值減少0.94萬 7月失業率。預測7.1%。前值7.1% 7月就業參與率。預測66.10%。前值66.10%
20:30	美國	第2季非農生產率初值。預測+1.4%。前值-3.2% 第2季單位勞工成本。預測+1.5%。前值+5.7%
22:00		6月批發庫存月率。預測+0.6%。前值+0.5% 6月批發銷售月率。預測+0.6%。前值+0.7%

倘下破0.8450跌勢加速

紐元兌美元周三一度跌至兩個月低位0.8421，此前全球最大的奶製品出口商恒天然集團舉行的標售中，牛奶價格再次下跌。圖表走勢分析，鑑於10天平均線已跌破25天平均線呈利淡交叉，示意紐元的下試傾向持續。而由2月4日低位0.8048至7月10日高位0.8835

之累積升幅計算黃金比率，50%及61.8%的調整水平可看至0.8450及0.8360。而6月初紐元低位止步於0.84水平，維持於200天平均線上方，故目前處於0.8450的200天線將視此區為中期走勢的關鍵支撐，破位將有機會重新下探0.80關口。另一方面，上方阻力預估在10天平均線0.85，較重要阻力可看至25天平均線0.8640。

■責任編輯：馮雪婷 版面設計：歐鳳仙

http://www.wenweipo.com

工商資訊

徐工集團救援隊火速奔赴雲南魯甸地震災區

8月3日16時30分，雲南昭通魯甸縣發生6.5級地震，截至8月4日14時，昭通地震已造成589人死亡，其中魯甸縣504人、12人失蹤、2373人受傷。上萬間房屋倒塌，國家啟動一級應急響應。地震發生後，工程機械行業龍頭企業徐工集團快速響應，成立徐工救援隊，緊急調集昭通周邊的19台徐工汽車起重機、裝載機和挖掘機等大型工程機械設備馳援災區。

截至到8月4日下午15時，徐工先期派出的設備已有7台裝載機、4台挖掘機、2台起重機進入魯甸災區。按照昭通市交通局和公路局的指示和安排，13台設備已投入到搶修公路、抗震救災的現場工作中。其中6台設備參與到昭通公路局通往魯甸的公路搶修工作，據8月5日一早了解的情況，經過連夜的施工奮戰，4台徐工裝載機參與的塌方路段搶修中已成功修通了通往災區的生命線。

災情就是命令，時間就是生命。災情發生後，徐工集團領導高度重視，8月3日晚，王民董事長要求迅速就近組織救援力量、全力協助抗震救災。成立以公司副總裁孫建忠為總指揮的徐工集團昭通抗震救災指揮部，以最快速度迅速調集當地設備，聯合當地客戶、代理商等設備資源趕赴災區，並組建救災小分隊從昆明馳援災區。

徐工救災前線指揮、徐工鏟運機械事業部營銷公司副總經理徐楠告訴記者，4日上午派出的由挖掘機、裝載機、起重機組成的救援設備，已經昭通市出發順利進入魯甸震



■徐工汽車起重機火速抵達雲南魯甸地震災區，並立即展開施工作業。他和徐工起重機事業部駐雲南辦事處下冰主任等救援隊成員已抵達昭通震中魯甸龍頭山鎮地區，一台50裝載機已按昭通指揮部指令，投入龍頭山鎮救援之中。由於路橋坍塌導致交通受損，仍有5台設備受阻在龍頭山鎮6公里之外隨時待命之中，待路況轉好後，將第一時間投入救援。

通往災區的路上泥濘不堪，一台台整齊的工程機械設備在雨中嚴陣以待，「地震無情，徐工有情」的紅色條幅顯得更加鮮艷。下冰介紹說，在通往災區的道路上禁止大型車輛和民用车輛進入，只允許救災車輛通行，維持交通秩序的警察看到徐工的救援車隊時，對徐工勇擔大任的行為表示讚賞和欽佩，並第一時間緊急疏導交通讓徐工設備快速通過。

（香港文匯報記者 許婉嫻、通訊員 劉剛 李凱娜）

資訊科技界交流活動圓滿結束

日前世貿聯合基金總會——資訊科技委員會舉辦的「資訊科技界交流活動」，超過120人往深圳參觀騰訊控股有限公司、華為技術有限公司及深圳達實智慧股份有限公司等三家龍頭信息科技及環保企業。目的是推動創新科技及資訊科技的發展，讓年輕的科技人才更了解國家科技發展的方向及進程，通過交流活動提高各人對香港科技發展的創新思維及概念，為香港科技發展新定位及未來創新和發展培養人才。

陳晴任團長

陳勇鍾樹根葉毅生任副團長

世貿基金總會第一副主席、聯合國兒童基金會香港主席陳晴JP任團長；榮譽主席兼常務副主席、全國人大代表陳勇BBS JP、名譽主席兼資訊科技委員會執行主席、立法會議員鍾樹根BBS, MH, JP及

■訪問團訪深圳達實智慧股份有限公司合影



■嘉賓於分享晚宴合影

常務副主席兼資訊科技委員會主席葉毅生博士任副團長；名譽主席兼資訊科技委員會顧問陳其富、中聯辦教科部劉志明副巡視員及李嘯處長任隨團顧問；副主席兼資訊科技委員會常務副主席葉毅邦博士任秘書長。

是晚世貿基金總會於香港富豪酒店舉辦分享晚宴。出席嘉賓包括世貿基金總會創會主席如意寶白瑪奧色法王、第一副主席、聯合國兒童基金會香港主席陳晴JP、中聯辦教科部莫錦強副部長、劉志明副巡視員、青年工作部李薊貽副部長、九龍工作部王少靈副部長、世貿基金總會名譽主席兼資訊科技委員會執行主席、立法會議員鍾樹根BBS, MH, JP、名譽主席兼資訊

科技委員會顧問譚偉豪博士JP及陳其富。

嘉賓分享真知灼見 氣氛熱烈

各嘉賓在晚宴分別分享對國家及香港創新科技及資訊科技發展方向的見解，在場一百多位業界精英領袖及年輕人不時報以熱烈的掌聲。分享晚會在嘉賓及交流團友意猶未盡及依依不捨中結束，相信各參加年輕業界朋友在整天的拜訪活動及分享晚宴中都獲益甚豐。

世貿基金總會將舉辦多次交流活動，拜訪廣東省各城市的龍頭企業，從而讓本地業界人士更有效地把握及發揮香港創新及科技發展的角色，創造商機。