

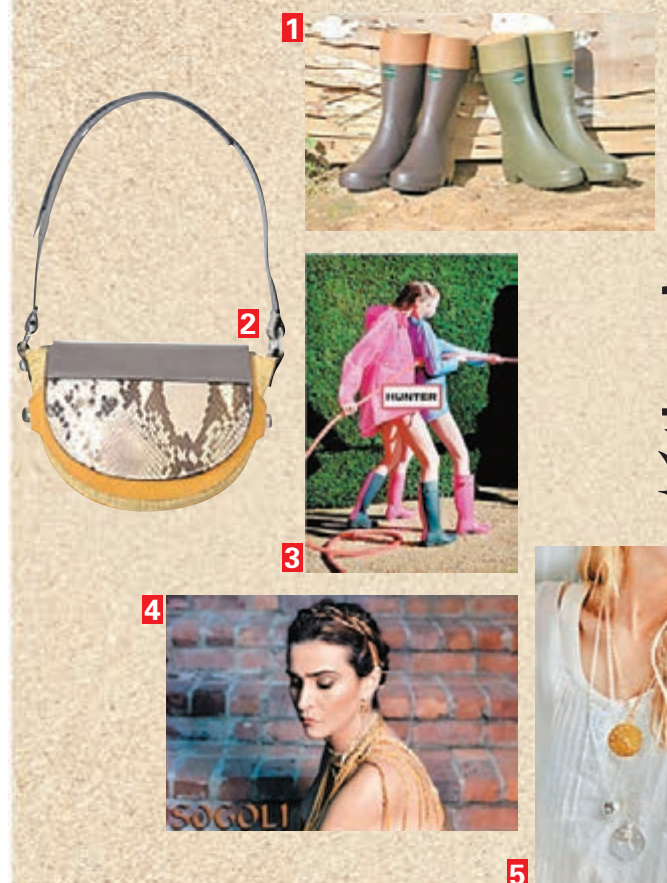
名品匯 Top Luxury

名錶世界

以售賣具特色的首飾與配飾為主的時尚概念店 moda SHU，創辦人深信，善用配飾可為一套平凡的衣服畫龍點睛，不同的配搭亦能帶出截然不同的感覺。有見及此，moda SHU 積極搜羅來自世界各地富有個性及時代感的品牌，為香港的時尚愛好者帶來更多樣化及充滿新鮮感的選擇。

精心挑選環球特色飾品

moda SHU 店內除有售國際著名的品牌如 Vivienne Westwood、Hunter、Valentino 及 Nina Ricci 等，亦獨家發售多個設計新穎獨特的設計師品牌，包括來自意大利的 Cromia、Francesco Biasia、美國的 Sogoli、法國的 Le Chameau、Barbara Rihl、西班牙的 Malababa 等，以及由 moda SHU 從環球各處精心挑選的特色飾品。



- 1 Le Chameau 始創於 1927 年，走高級橡膠靴路線的法國品牌 Le Chameau，所有膠靴皆由擁有法國傳統手藝的造靴師傅親手製造，再微細的腳部動作亦能緊貼腳形，非常舒適。膠靴內層襯裡主要採用 Jersey Lining，吸汗之餘亦能防摩擦。
- 2 Francesco Biasia 是意大利著名手袋製造廠 Braccialini 旗下品牌，用料、手工及設計之佳，相信懂得此品牌的人都不需要置疑。品牌的設計靈感源自休閒寫意的生活素質，以繽紛的顏色、多元化的物料，打造一系列具濃厚歐洲氣息的時尚手袋及配飾。
- 3 Hunter 以著名橡膠靈頓靴聞名於世的英國 Hunter，推出手袋系列。多款充滿休閒風的手挽袋用上優質皮革，簡約時尚，滲出淡淡的優皮風格。
- 4 現居於美國洛杉磯的 Sogoli 設計師 Sogol Tabrizian 愛好古董首飾，以染上各種色彩的繡線與金銀鍊交織，塑造多款色彩豐富、長短不一的彩鍊。多用途彩鍊可以是項鍊、手鍊、腳鍊、腰鍊，甚至用作編織髮辮，襯出獨有的風格與氣質。
- 5 Renaissance Life 的每件首飾設計都以一個獨特的年份來命名，代表着背後獨特的故事。瑞典籍創辦人兼設計師 Linn é a Gotstav 認為，首飾不應單單是一件會戴在身上的時尚飾物，還可以帶來正能量與好心情。



■Cromia Shoes 627



■Cromia Shoes 629



■Cromia Shoes 635

moda SHU

清爽型格 夏季鞋履

Cromia 大方百搭 自然氣息

「開心想買鞋，不開心更想買鞋。」大抵是女生天生奉行的信念。可是，有否發現，無論如何精挑細選多麼好看的鞋子，走在街上總會看到相似、甚至相同的款式。若然你已經厭倦了連鎖品牌千篇一律的款式，那麼 moda SHU 今年夏天為你遠赴世界各地特意搜羅的個性品牌應該正合你意。帶來的歐美品牌包括 Cromia、Joe's Jeans 和 Tatoosh 的夏季鞋履，清爽自然，是炎夏美足品味的選擇。

Joe's Jeans 舒適獨特 休閒風格

Joe's Jeans 由美國設計師 Joe Dahan 於 2001 年成立，廣為人熟悉的牛仔褲系列，設計舒適合身，連巨星 Angelina Jolie 亦是品牌的「粉絲」。事實上，品牌產品多樣化，鞋履系列也同樣出色，貫徹 Joe's Jeans 以舒適獨特作賣點，今季繼續以休閒風格打造繽紛的夏季鞋款。品牌今季推出的兩款休閒鞋，其一用上今季大熱的薄荷色，另一則用上藍白的幾何圖案，配上草織鞋帶，頓時散發濃濃的休閒氣息，盡顯設計者的心思。系列中還有對比色的涼鞋，黑白相間的交叉蹀帶，用色簡單卻顯露設計特色，無論配上短褲短裙也一樣好看，可謂百搭之選。



■Tatoosh Shoes



■Joe's Jeans Ephie 1480 mint



■Joe's Jeans Ephie 1480 hypnotic

Tatoosh 野生動物 熱情奔放

法國本土品牌 Tatoosh 由 Janet 與 Vanessa 這對姊妹創立，這兩位時裝愛好者為了追尋理想，2005 年毅然放棄穩定的工作，成立屬於自己的品牌。她們對時裝的熱情深刻地表露於設計上，旗下的鞋履往往帶點野性，流露出她們獨特的時尚觸覺。今季推出的涼鞋以野生動物圖案為意念，蛇紋設計配上寶石點綴，形成強烈的視覺衝擊，表現女生既剛且柔的一面。豹紋的露趾及蹀帶，以真皮幼帶作潤飾，盡情釋放夏日的熱情奔放。系列中的豹紋的船型涼鞋，以皮製幼帶與豹紋交叉帶混搭，營造層次，盡見巧思。除了涼鞋外，另有編織款的平底鞋也是不容錯過的，繽紛大膽的用色叫人耳目一新，舒適且不平凡。



■Joe's Jeans Eryn 1482

The Longines Heritage Diver 向超卓工藝致敬

LONGINES 全新 The Longines Heritage Diver 系列，向創下偉大貢獻的深海探索先驅們致敬。此系列共有兩款型號，包括 3 針及計時碼錶供選擇，設計以復刻 LONGINES 於 70 年代專為潛水而設的腕錶作藍本。枕型精鋼腕錶錶殼直徑與原創款式相同，防水功能達 30 bar。黑色緞面打磨錶面更添優雅和諧，配以紅色刻度作點綴，加上 Super-LumiNova® 夜光塗層，保留原創款式的獨有風格。

LONGINES 早已與輝煌歷史和喜愛超越極限的深海探索先驅們結下不解之緣。早於 50 年代，品牌經已為深海探測小型潛艇「特里雅斯特號」(Trieste) 提供精密計算儀器，並於 1953 年錄下輝煌潛水紀錄。除了技術性設備外，LONGINES 更為熱愛潛水愛好者推出穩定且可靠的潛水腕錶。自 70 年代起，此兩款型號已為全新的 The Longines Heritage Diver 定下創作靈感。

此系列共有兩款型號，一款備有 3 針設計，另一款則是計時碼錶。黑色緞面打磨錶面配以紅色刻度更添優雅和諧，並加上 Super-LumiNova® 夜光塗層。此外，兩款型號配備雙向轉動的內錶圈。兩款全新型號保留原創的設計，沿用 43 毫米直徑錶殼。採用旋入式錶背、錶冠及錶圈，以確保防水功能達 30 bar。枕型精鋼錶殼採用磨砂放射線紋裝飾，外側經打磨處理。錶背刻有潛水員的圖案以紀念 LONGINES 生產的首枚潛水腕錶。

備有 3 針的型號特意運用大膽色調與黑色錶面造成和諧對比，包括紅色指針、紅色分鐘顯示、Super-LumiNova® 夜光塗層及灰色錶鏡。顯示刻度由 0 至 60，將分針調校至 12 時顯示進行同步，可讓潛水員簡易計算停留在水底的時間，位於 2 時位置的錶冠用作調校內錶圈之用。另一款計時碼錶採用相同色調設計，顯示刻度則由 60 至 0，將設定的時間點與分針同步，可讓潛水員簡易計算剩餘的時間，以便返回水面時預算足夠時間減壓。全新 The Longines Heritage Diver 經典潛水腕錶配備黑色合成纖維或橡膠錶帶。



■3針設計以復刻 LONGINES 於 70 年代專為潛水而設的腕錶作藍本。腕錶內藏 L633.5 機芯，備時、分、秒顯示，日期顯示窗設於 3 時位置，配以黑色拋光緞面打磨錶面。



■計時碼錶設計以復刻 LONGINES 於 70 年代專為潛水而設的腕錶作藍本。腕錶內藏 L651.3 機芯，備時、分、秒顯示，60 秒及 30 分鐘累計錶盤分別設於 3 時及 9 時位置，日期顯示窗則設於 6 時位置，配以黑色拋光緞面打磨錶面。

Vivienne Westwood 全球最大分店已登陸上海 K11

全球最大的 Vivienne Westwood 店現已於上海 K11 隆重開幕，佔地逾 6 千呎的新店因應不同的系列劃分了多個不同區域，囊括 Gold Label、MAN、Red Label 及 Anglomania 服飾系列，手袋、首飾、鞋履等配飾系列亦相當齊全。

為了讓客人進入每個區域也能感受到不同的氣氛，英國的設計師團隊刻意在地板的選材上下功夫。店內不同區域用上了色澤溫暖的人字拼花木地板、風車拼花木地板以及紋理分明的米色雲石，氣派盎然，不落俗套。當中風車拼花木地板更是為了 Gold Label 範圍特別設計，令店內部裝潢顯得層層有致，吸引客人走遍全店參觀。此外，每個區域亦設有座椅與茶几，貴氣的 Royal blue 絲絨襯上古典優雅的木雕，讓客人在稍事休息的時候亦能感受到淡淡的英倫氣息。此外，店內亦特設寬敞的 Gold Label 試身室，即使試穿一套下擺寬大的晚裝甚至婚紗，亦有偌大的空間讓客人細看身上的設計。整間店裝修比現有任何一間分店更細膩雅緻，配合華麗而不落俗套的傢俱陳設，絕對是 Vivienne Westwood 愛好者必到的朝聖點！



■全球最大的 Vivienne Westwood 店現已於上海 K11 隆重開幕。