

# 低息持續 企業債基金具吸引

金匯 馮強

## 憧憬加息 樓市英鎊上望 1.72

英鎊本周三在1.6950美元附近獲得較大支持後，走勢漸趨偏強，一度於周五反覆走高至1.7050美元附近的1周高位。英國央行金融政策委員會本周四公布了限制房屋貸款的措施，以避免英國樓市泡沫風險惡化，表示從10月開始，85%的新增房屋貸款中，貸款額跟借款人收入的比例不能超過4.5倍，同時要審查貸款人的還款能力，限制措施適用於每年房屋貸款額超過1億英鎊的銀行。

### 央行收緊貸款料效力不彰

由於該項政策只是限制銀行業的按揭金額，還要到10月才生效，部分投資者認為英國央行的行動僅是收緊銀行業的借貸活動，對英國房價的壓抑未能收到立竿見影的功效，而英國央行最終仍可能提早在今年第四季後時間作出升息活動以壓抑通脹升溫，因此，英鎊匯價於周四時段反而掉頭轉強，並於周五擴大升幅至1.7050美元附近。

另一方面，HomeTrack Ltd本周五公布的月度房價調查顯示，6月英國房屋價格較5月上升0.3%，雖然升幅略有放緩傾向，但因為房價升勢依然持續，消息沒有對英鎊構成太大負面影響，不排除英鎊稍後將有機會向上衝破上週位於1.7060美元附近的主要阻力位，令英鎊升幅擴大。歐元兌英鎊交叉匯價本周三受限制0.8033附近阻力後，一度於周四反覆回落至0.7980附近，顯示歐元兌英鎊交叉盤仍未持穩於0.80水平，將有助英鎊的短期表現。

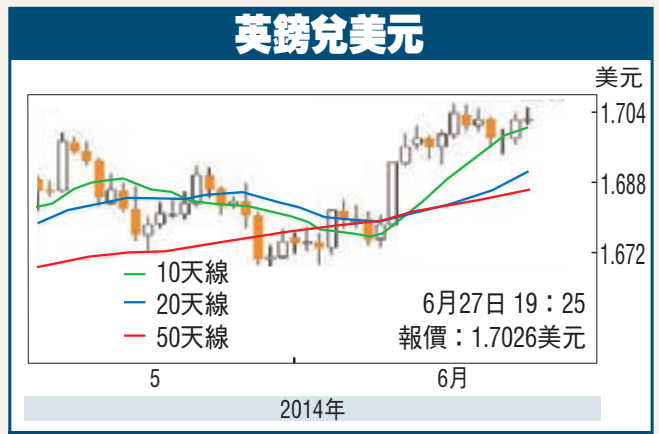
### 美零售放緩 美元續偏弱

美國零售銷售自3月按月上升1.5%後，4月及5月的零售銷售分別只有0.5%及0.3%的增幅，反映美國零售銷售正持續趨於放緩，不利美國第2季經濟表現。隨著美國周四公布5月消費者支出按年僅升0.2%，遜於預期，將進一步不利美國6月零售銷售數據的表現，同時對美國第2季經濟構成負面影響，該因素除了導致美元續處於偏弱走勢之外，預期英鎊將會繼續受惠於美元的疲弱表現。

美國首季經濟顯著萎縮2.9%後，美國聯儲局將傾向推遲往後的升息時間，再加上歐洲央行及日本央行仍有機會擴大其寬鬆措施規模，故此對比英國央行的金融穩定報告，出現收緊英國銀行按揭業務的行動，英國央行與各主要央行之間貨幣政策上的分歧，將令市場氣氛進一步利好英鎊表現，有助英鎊繼續處於反覆偏強走勢。預料英鎊將反覆走高至1.7120美元水平。

### 金價 1,306 美元有承接

周四紐約8月期金收報1,317美元，較上日下跌5.60美元。現貨金價本周連番受挫，1,324至1,325美元間阻力後，略為遇到獲利沽壓，一度於周四反覆走低，1,306美元附近。現貨金價經過上週大幅飆升後，近日依然能繼續守穩1,306美元之上，反映中東局勢動盪以及美元匯價偏弱之際，部分投資者現階段仍傾向逢低吸納黃金，限制金價跌幅。美國下周四公布6月非農就業數據前，預料現貨金價將於1,300至1,330美元之間爭持。



### 金匯錦囊

英鎊：英鎊將反覆走高至1.7120美元水平。  
金價：現貨金價料於1,300至1,330美元爭持。

企業債由於波動較股市低、又與股市具有較高互動，今年歐美經濟溫和復甦訊號明顯，帶動標普全球企業債指數今年漲了4.79%，投資者倘若憧憬景氣復甦愈趨明朗，會讓企業債債市在低利率環境下，成為市場的關注點，不妨留意佈局建倉。 ■梁亨



美國非金融企業發債需求大。圖為美國汽車製造業。資料圖片

投資 攻略

低利率環境下，由於投資尋求較10年期國庫券為佳收益的追逐目標，已使得美林美債企業債指數的平均收益溢價與掉期利率的差距，收窄到2007年最少的97個基點。

### 投資者追求較國債高回報

以佔近三個月榜首的貝萊德環球企業債券基金為例，主要是透過不少於70%基金資產投資於各地企業發行的企業債債務證券，以達至優化總回報的投資策略目標。該基金在2011、2012和2013年表現分別為2.37%、12.73%及0.34%。

基金標準差、近三年的貝他值與近三年的夏普比率為4%、0.23及0.29%。百分比為95.38%固定收益證券及4.62%現金。資產百分比為97.52%固定收益證券及2.48%現金與其他。資產債務評級為53.78%BBB級、23.98%A級、10.85%BB級、4.49%AA級、2.43%未予評級、1.21%AAA級及0.78%B級。

資產三大投資比重為3.51%美國銀行，(票面值2,000美元，票面收益2%，2018年1月11日到期)；1.44%India Bond，(票面值1萬盧比，票面收益8.33%，2026年7月9日到期)；及1.18%高盛，(票面值1,000美元，票面收益6.15%，

2018年4月1日到期)。

### 美非金融業及中歐發債巨

而隨著景氣復甦愈趨明朗，低利率環境持續，作為銀行貸款以外的重要資金來源，促使企業發行更多企業債。據標普估計，美國非金融板塊企業將發行2.5萬億美元(美元，下同)企業債。

與此同時，中、歐企業也將分別發行1.3萬億元、1.5萬億元企業債，至於亞太地區、拉美的巴西和墨西哥，也將分別發行9,000億元、2,000億元企業債。

由於企業資產負債表較過去三年前相比更為健全，顯示許多企業已從金融危機所帶來的衝擊，即便美聯儲明年啟動加息循環，企業為尋求資金促進企業發展，標普估計，未來5年企業債發行額將高達60萬億元，以滿足企業與資本市場的相互依存需求。

### 環球企業債券基金表現

基金	近三個月	近一年
貝萊德環球企業債券基金 A2 USD	2.50%	2.53%
施羅德環球企業債券基金 A ACC	2.43%	2.04%

復華投信

### 基金 展望

# 下半年策略 股債「雙打」

全球金融市場行情今年來百花齊放，主要股市頻創新高，高收益債仍持續吸金，去年受創嚴重的新興債市亦明顯回溫。展望2014年下半年投資布局，復華投信認為，全球經濟持續溫和擴張且無通脹壓力，各股、債市仍有表現機會，建議以股債「雙打」、多資產配置進行布局，並留意關注各主要經濟體政經情勢及貨幣政策變化。

### 經濟續擴張 企業盈利看好

彭博資訊統計，今年來MSCI世界指數及新興市場指數漲幅分別有4.6%、3.9%，主要信用債指數、能源原料指數亦有逾5%以上報酬，全球REITs指數更達11%，各市場今年來幾乎都維持紅盤表示。

復華全球策略配置強基金經理人劉明滄表示，經濟景氣維持溫和擴張、企業盈利成長仍有有利股市向上，新興市場因資金回流、政策面利多，皆有利新興股市走勢，高收益債、新興市場債等信用債市因為具相對較高的殖利率題材，仍具投資價值，預期在各資產皆具利基下，建議可動態調整全球資產配置之相關標的，獲取不同的復甦契機。

### 主要經濟體續推有利政策

劉明滄指出，美國貨幣寬鬆政策(QE)將在今

年秋季退出退場，各國央行已着手調整資產配置，由於美國、歐元區、日本及中國等全球各主要經濟體下半年仍有多項政策持續執行與改革陸續推動，預期接下來全球經濟成長速度稍趨增強，但仍需持續觀察美歐經濟可否持續向上、日本與中國的經濟下行風險是否增加。

復華投信執行副總經理邱明強表示，全球經濟景氣仍處於溫和擴張期，電子業景氣回升帶動台灣經濟好轉中，由於新科技產品、新應用使得需求強勁，帶動電子業相關供應鏈訂單熱絡，且台股評價仍處合理區間，預估台股第三季仍可維持持續向上，將是下半年布局全球股市不可或缺的投資部位。

### 全球主要經濟體下半年重要經濟、政策觀察重點

經濟體	重要經濟議題	重要事件	貨幣政策變化
美國	■房市復甦可持續性 ■企業擴大投資觀察 ■家庭消費動能變化	■FOMC系列會議 ■11月4日國會期中選舉	■聯儲局維持鴿派言論，預估2015年中後升息
歐元區	■市場流動性緊縮對經濟復甦的威脅 ■通貨緊縮壓力	■系列會議及對銀行壓力測試 ■烏克蘭/俄羅斯議題	■歐洲央行已在6月降息並推出長期再融資計劃
中國內地	■房地產景氣下滑風險 ■出口及製造業景氣變化 ■金融風險是否擴散	■12月中央經濟工作會議	■人民銀行維持貨幣政策穩定，改善流動性供給
日本	■消費稅提高對國內經濟的衝擊 ■企業投資及出口動能變化	■日本央行(BOJ)系列會議 ■6月22日國會會期結束	■日本央行可能在第三季擴大量寬規模

資料來源：復華投信整理

證券代碼：600094 900940 證券簡稱：大名城 大名城B 編號：2014-035

## 上海大名城企業股份有限公司 關於公司2014年第一次臨時股東大會網絡投票提示性公告

本公司及董事會全體成員保證公告內容真實、準確和完整，並對公告中的任何虛假記載、誤導性陳述或者重大遺漏承擔責任。

重要內容提示：  
一、本次股東大會採取現場投票與網絡投票方式，網絡投票相關方法和事宜以本提示性公告為準。  
二、網絡投票時間：2014年7月3日(星期四)下午14:30-15:00。  
三、網絡投票時間：通過上海證券交易所系統進行網絡投票的時間為2014年7月3日上午9:30-11:30和下午13:00-15:00。

一、網絡投票時間：通過上海證券交易所系統進行網絡投票的時間為2014年7月3日上午9:30-11:30和下午13:00-15:00。網絡投票總提案數12個。  
二、網絡投票方式：本次股東大會將通過上海證券交易所交易系統向股東提供網絡投票平台，股東可以在網絡投票時間內通過上海證券交易所交易系統行使投票權。同一表決權只能選擇現場、網絡表決方式中的一種。同一表決權出現重複表決的，以第一次投票結果為準。  
三、參加網絡投票的對象：  
A股：2014年6月25日交易結束後，在中國證券登記結算有限責任公司上海分公司登記在冊的本公司股東。  
B股：2014年6月30日下午交易結束後，在中國證券登記結算有限責任公司上海分公司登記在冊的本公司股東(B股股東最後交易日期為2014年6月25日)。  
四、網絡投票的操作流程  
總表決事項：12個  
(一)投票代碼

投票代碼	投票簡稱	買賣方向	買入價格
738094	大名城投票	買入	對應申報價格
938940	大名城投票	買入	對應申報價格

(二)表決方法  
1、分項表決方法：  
如大名城、大名城B投資者需對本次股東大會全部12項表決事項進行分項表決，應申報如下：  
議案序號 議案內容 申報價格  
1、選舉公司第六屆董事會董事(包括獨立董事)(逐項表決)  
1.1 選舉俞培德為第六屆董事會董事 1.01元  
1.2 選舉李雲龍為第六屆董事會董事 1.02元  
1.3 選舉俞永強為第六屆董事會董事 1.03元  
1.4 選舉冷文斌為第六屆董事會董事 1.04元  
1.5 選舉林永強為第六屆董事會董事 1.05元  
1.6 選舉郭成士為第六屆董事會獨立董事 1.06元  
1.7 選舉張白為第六屆董事會獨立董事 1.07元  
1.8 選舉馬洪為第六屆董事會獨立董事 1.08元  
1.9 選舉王文貴為第六屆董事會董事(逐項表決)  
2.01 選舉王文貴為第六屆董事會董事 2.01元  
2.02 選舉梁鴻為第六屆董事會董事 2.02元  
2、表決意見  
(1)本次股東大會僅針對議案三  
表決意見種類 對應的申報股數  
同意 1股  
反對 2股  
棄權 3股  
(2)累積投票中，股東申報股數代表選舉票數。非獨立董事、獨立董事、監事選舉採用累積投票制進行。選舉非獨立董事時，每位股東擁有對董事候選人的累計表決票數為其持股數乘以5；選舉獨立董事時，每位股東擁有對獨立董事

候選人的累計表決票數為其持股數乘以4；選舉監事時，每位股東擁有對監事候選人的累計表決票數為其持股數乘以2。股東可以將其擁有的表決票數全部投給一個候選人，也可以分散投給多個候選人。  
3、買賣方向：均為買入  
(三)投票舉例  
1、例如持有「大名城」或「大名城B」100股股票的投資者，對本次網絡投票議案《選舉公司第六屆董事會董事(包括獨立董事)》累計表決操作程序如下：  
選舉公司第六屆董事會董事 投票代碼 買入價格 申報股數  
選舉俞培德為第六屆董事會董事 738094 1.01元 900 100 200  
選舉李雲龍為第六屆董事會董事 738094 1.02元 100 200  
選舉俞永強為第六屆董事會董事 738094 1.03元 100 200  
選舉冷文斌為第六屆董事會董事 738094 1.04元 100 200  
選舉林永強為第六屆董事會董事 738094 1.05元 100 200  
選舉郭成士為第六屆董事會獨立董事 938940 1.06元 100 100  
選舉張白為第六屆董事會獨立董事 738094 1.07元 100 100  
選舉馬洪為第六屆董事會獨立董事 738094 1.08元 100 100  
選舉王文貴為第六屆董事會董事 738094 2.01元 200 100  
選舉梁鴻為第六屆董事會董事 938940 2.02元 100 100

2、例如持有「大名城」或「大名城B」100股股票的投資者，對本次網絡投票議案《關於公司擬受讓冠捷企業有限公司持有的東莞名城(常州)置業發展有限公司(簡稱「東莞名城常州」)48%的股權》投票操作申報如下：  
投票代碼 買賣方向 買入價格 同意 反對 棄權  
738094 買入 3.00元 1股 2股 3股  
938940 買入 3.00元 1股 2股 3股

五、網絡投票其他注意事項  
(一)同一股份通過現場、網絡或其他方式重複進行表決的，以第一次投票結果為準。  
(二)統計表決結果時，對單項表決的表決申報優先於對包含該議案的議案組的表決申報，對議案組的表決申報優先於對全部議案的表決申報。  
(三)股東僅對股東大會多項議案中某項或某項議案進行網絡投票的，視為出席本次股東大會，其所持表決權數納入出席本次股東大會股東所持表決權數計算，對於該股東未表決或不符合本規則要求的投票申報的議案，按照棄權計算。  
(四)持有大名城、大名城B的股東，應當通過上交所的A股和B股交易系統分別投票。特此公告  
上海大名城企業股份有限公司董事會  
2014年6月28日

## 東南亞(泰國)金融投資公司

— 資金借貸、信用證擔保貸款、備用信用證、外匯可變通人民幣使用、辦理手續特別快、結算利息每年一次、借貸時間三年。  
— 現有珍藏幾百年冰種天然翡翠手鐲、玉塊，全部由鑑定單位出具證書，全部收藏家留存。

電話：0066-993922868  
0066-993922869

## 上海凌雲實業發展股份有限公司 股份質押公告

本公司董事會及全體董事保證本公告內容不存在任何虛假記載、誤導性陳述或者重大遺漏，並對其內容的真實性、準確性和完整性承擔個別及連帶責任。  
2014年6月27日，公司接到控股股東廣州置業投資集團有限公司通知，廣州置業投資集團有限公司於2012年12月28日質押給中國銀行股份有限公司廣州海珠支行的10337萬股發行人境內法人股(非流通股)，已解除質押，解除日期為2014年6月26日。已在中國證券登記結算有限責任公司上海分公司辦理完畢證券質押解除登記手續；同日，廣州置業投資集團有限公司將其持有本公司的4108萬股社會法人股(非流通股)質押給中國長城資產管理公司廣州辦事處，已於2014年6月26日在中國證券登記結算有限責任公司上海分公司辦理完畢證券質押登記手續。廣州置業投資集團有限公司現持有本公司發行人境內法人股(非流通股)10337萬股，佔本公司總股本的29.62%。本次質押股份佔本公司總股本的29.62%。  
2014年6月27日，公司接到股東廣州諾平投資有限公司通知，廣州諾平投資有限公司於2012年3月2日質押給上海廣東發展銀行股份有限公司廣州分行的3108萬股社會法人股(非流通股)，已解除質押，解除日期為2014年6月26日。已在中國證券登記結算有限責任公司上海分公司辦理完畢證券質押解除登記手續；同日，廣州諾平投資有限公司將其持有本公司的4108萬股社會法人股(非流通股)質押給中國長城資產管理公司廣州辦事處，已於2014年6月26日在中國證券登記結算有限責任公司上海分公司辦理完畢證券質押登記手續。廣州諾平投資有限公司現持有本公司社會法人股(非流通股)4108萬股，佔本公司總股本的11.77%。本次質押股份佔本公司總股本的11.77%。  
特此公告  
上海凌雲實業發展股份有限公司  
2014年6月27日

## 比華利中港酒店

集團管理·自置物業  
牌照號碼：H/0277 H/0278  
尖沙咀·中港酒店 灣仔·比華利酒店  
日租450元起 日租750元起  
訂房專線：9509 5818  
中港酒店：九龍尖沙咀白加士街1-11號1 & 2樓全層  
電話：2730 1113 傳真：2723 5398  
比華利酒店：香港灣仔駱克道175-191號京城大廈4樓全層  
電話：2507 2026 傳真：2877 9277  
網址：www.bchkhote1.hk

## 融資業務

專業辦理 全國房產證 土地證 紅本抵押貸款  
企業帳簿 顯帳 陽光存款  
公司以人為本 开拓创新  
集合了優秀的投資商供應資金鏈及與各大銀行合作關係良好  
理順融資渠道 本着共榮、共贏的宗旨服務於各類企業  
經營範圍：過橋資金銀行還日貨新  
企業(投資、增資)開具銀行承兌匯票 全國性融資業務  
房產貸款 企業貸款 小額信用貸款(個人和企業)  
電話：0755-82783757 手提：13163764694  
郵箱：w51848080@163.com  
深圳市旺源興投資諮詢有限公司

刊登廣告熱線  
28739888