



紅籌國企 高輪

張怡

潤地獲注資潛力佳

A股昨再度走疲，上證綜指收市報2,057點，跌0.5%，而這邊廂的港股回升的力度也不強，惟觀乎中資股仍以個別發展為主...

中紀委是於日前公布華潤集團前董事宋林涉嫌嚴重違紀違法，已正式展開調查。儘管潤電或需為煤礦資產減值，但觀乎股價於周一急挫近1成後，近兩日已展開反彈行情...

業績理想 撐股價反彈

華潤置地(1109)受宋林事件影響，近期股價受壓後，昨初現反彈勢頭，曾高見16.58元，收報16.34元，仍升0.36元，升幅為2.25%...

另一方面，瑞信較早前的研究報告曾估計，潤地獲注資機會高，當中包括位於深圳及濟南的物業項目，將有助提升資產價值...

建行反彈 購輪13799可兼顧

內銀股昨普遍錄得不同程度的升幅，當中建設銀行(0939)收報5.38元，升0.75%。若繼續看好該股後市反彈走勢，可留意建行摩通購輪(13799)...

投資策略

紅籌及國企走勢

港股整固格局未變，中資股料維持個別發展。

華潤置地

業績理想，估值不貴，近期股價受管理層不利消息影響而受壓，反提供低吸的機會。

目標價：19.08元 止蝕位：15.84元

Table with columns: 名稱, H股(A股)代號, H股價(港元), A股價(人民幣), H比A折讓(%)

Table listing various stocks and their performance metrics, including Zhejiang Shiwang, Shandong Energy, etc.

股市 縱橫

韋君

中移動跌幅大趁低吸

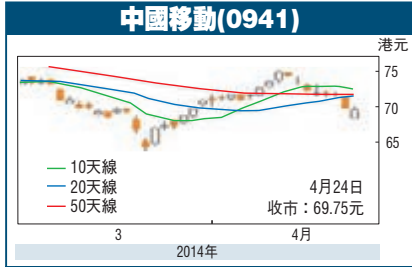
在市場欠缺方向感下，昨日港股全日約在百點間炒上落。不過，港股趨穩，周三曾獲大成交炒熱的「雙馬」概念股，卻見掉頭急回...

同屬內地三大電訊股之一的中國電信(0728)，昨日股價彈力也頗見不俗，曾見3.64元，最後收市報3.6元，仍升0.14元或4.05%...

達18.75倍，而後者亦達13倍。作為行業「一哥」的中移動(0941)，經過連跌8个交易日後，昨曾低開至68.60元...

中移動8連跌，與較早前派發的首季成績表未如理想有關。據中移動的業績

報告顯示，受低用量用戶增加、資費調整及iPhone手機補貼等因素影響，其股東應佔盈利較去年同期下跌9.4%...



62元，而去年同期為68元。

4G用戶今年有望破1億

對於4G的上客前景，董事長奚國華仍表樂觀，預計今年中移動4G用戶有望突破1億...

港股基調穩 大戶炒上落

美股道指隔晚小跌12點守穩16,500水平，企業業績喜憂參半續主導大市上落。周四亞太區股市互有升跌，日股跌0.97%...



數碼收發站

美股隔晚收市後，蘋果公司季績勝預期，並公布提高股份回購上限，並將股份1拆7...

中聯通(0762)落實為Tesla提供汽車信息服務，反彈3.8%收報10.38元...

市場關注的內銀季績，中行(3988)首季盈利為453.63億元人民幣，按年增長13.88%...

於3月底，按《商業銀行資本管理辦法(試行)》計量，中行核心一級資本充足率為9.58%...

增，中行季績表現屬中性。中國互聯網的發展潛力巨大，在網遊、物流之外，金融範疇亦具發展潛力...

禹洲地產獲升格有運行

內房股禹洲地產(1628)宣布，經國家住房和城鄉建設部房地產市場監督局評定，廈門禹洲集團地產投資有限公司獲一級開發資質...

個股方面，正峰集團(2389)急升31%，收報0.46元，成交逾4,170萬元...

大市 透視

大市未脫盤整格局



第一上海首席策略師 葉尚志

4月24日，港股本盤繼續徘徊整理的格局，乏量的狀態仍有待改善...

倘守22300 保持向好

恒指呈現窄幅震盪，日內波幅僅有115點，在盤面亮點未見明顯突出的背景下...

證券 推介

燃料成本低 華能候低吸



金利豐證券研究部執行董事 黃德几

華能國際(0902)今年首季營業額按年微增2.1%，至328.25億元...

資金再度流入科網股

盤面上，科網股在經歷了個多月的調整後，過高估值已有所修正...

（筆者為證監會持牌人）



證券 分析

中國光纖估值吸引

中國工信部表示，今年2月底全國光纖覆蓋家庭的規模已達到1.72億戶...

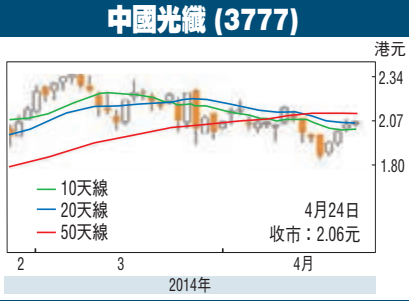
受惠寬帶中國政策

中國光纖主要產銷光纖活動連接器及接線產品，前者乃光纖網絡主要部件之一...

海外銷售持續增長

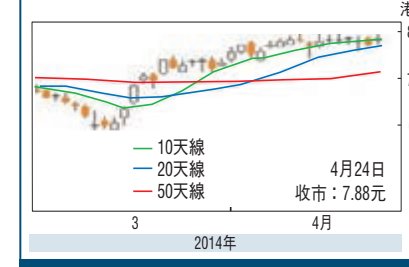
公司於上年度提高了來自海外的收入，基於澳洲及新西蘭政府正改善寬帶建設...

新鴻基金集團



中國光纖(3777) 4月24日收市：2.06元

華能國際(0902)



華能國際(0902) 4月24日收市：7.88元

營活動產生現金流淨額70.37億元，期末手持現金89.97億元...

母山東能源或注入

截至去年12月底止，權益發電裝機容量59,625兆瓦，電廠廣泛分布在中國19個省、市和自治區...

資金面仍見壓力

截至今年3月底，資產負債比率約69.5%；首季經

(筆者為證監會持牌人)