

各界批提早「佔中」搗亂禍港

籲反對派棄「心魔」 珍惜溝通依法商普選

香港文匯報訊(記者 鄭治祖) 香港政改首階段諮詢尚未結束，由前政務司司長陳方安生牽頭成立的「香港2020」，已急不及待聯同民陣或學聯等，於今年7月1日策動所謂的「民間佔中」。香港社會各界質疑，反對派分頭「佔中」，已反映了反對派嚴重分裂，且不問情由、不問原因的佔領搗亂，旨在癱瘓交通及擾亂社會有序運作，行為非常幼稚，更會對社會帶來極大傷害。他們促請反對派放下「心魔」，珍惜與中央溝通的機會，在基本法的框架下落實普選。

陳方安生以「香港2020」召集人名義與民陣、學聯及前政務司司長李柱銘，早前到美要求美國干預香港的普選問題。昨日，親反對派傳媒《蘋果日報》就報導身兼兩「馬仔」的民主黨前立法會議員、「香港2020」研究總監李永達，要與民陣或學聯在今年「七一遊行」後「佔領」中環街道，並正式進入籌備階段，已獲民主黨前主席何俊仁，工黨主席李卓人等支持。

李永達在報道中聲稱，按戴耀廷一方的「佔中」時間表，「正式佔中」可能要明年才發生，相信市民尤其是年輕人「有七耐性等咁耐」，故他們要發動「民間佔中」，並不設「佔領」時間，直到警方清場為止。

劉佩瓊：為佔而佔唔知為咩

港區全國人大代表、香港理工大學前工商管理學院副教授劉佩瓊在接受香港文匯報訪問時指出，「民間佔中」的問題，除令人質疑反對派是否願意與中央溝通外，分頭「佔中」反映了反對派間已經嚴重分裂及失控，「極端化民間佔中根本不知用意為何？為『佔領』而『佔領』，根本不會發揮甚麼作用。連『佔領』都唔知為咩，根本無可能威脅到中央。」

簡松年：學台灣「佔院」試水溫

全國政協委員、簡松年律師行首席合夥人簡松年批評，「民間佔中」或受台灣「佔領立法院」的影響，作出根本無意識的「民間佔中」，行為非常幼稚，「可能有樣學樣，甚至獲台灣學運教路取經，借『民間佔中』試水溫，試圖威脅中央政府，令中央買你怕。」簡松年直指，反對派的所為根本無可能威脅

到中央，「中央政府須管治13億人民，無可能隨便受到威脅，最終可能『玩死自己』。我認為，早前中央官員表明提委會能降低政治對抗的風險、降低憲制危機的風險、降低民粹主義的風險，或令反對派擔心無談判空間，為此，提前『佔中』與中央『對決』，試圖各有各做向中央施加更多壓力。」

黃國健：未「佔中」已失控

工聯會立法會議員黃國健指出，反對派所謂「提早『佔中』」，只會令市民提早看清「佔中」的真面目，並批評他們的違法行為對社會帶來極大傷害。他表示，「佔中」近月的支持度每況愈下，反對聲音愈來愈大，「香港2020」等組織現時「提早『佔中』」根本毫無理據，因特區政府不會在7月提出政改方案。

被問及「佔中」發起人戴耀廷聲稱不反對任何人「佔中」，黃國健直言，「佔中」主事者根本無法控制激進勢力的「騎劫」，「未(正式)『佔中』已失控」。

民建聯立法會議員何俊賢批評，「提早『佔中』」的行動絕不可取，直斥反對派有法不依。他指「佔中」對香港有害，並以近日台灣學生「佔院」為例，顯示「反服貿」風波對台灣的經濟、形象均造成嚴重打擊。

何俊賢：溝通大門一直打開

他又以中聯辦主任張曉明日前在民建聯籌款晚會上，高歌《敢問路在何方》中的歌詞為例，指普選之路就在前方，政改要在基本法的框架下進行，才能修成正果。他續說，中央的溝通大門一直打開，包括最近的立法會訪滬團，並呼籲反對派放下「心魔」。

市民斥「2020」咪扮港人代表

由前政務司司長陳方安生牽頭成立的「香港2020」，突然籌劃「提早佔中」。市民批評「佔中」累人累物，又質疑有關人等聲稱特區政府「唔回應市民訴求」就「佔中」的說法，所謂「市民」並不代表我。

在網上討論區，網民「芽菜」批評「佔中」累人累物：「爭取普選係咪一定要訓(喇)馬路，阻塞交通，極盡擾民先得？……唔好又擺我哋教飛可以嗎？」

譏戴耀廷等別人做爛頭蟀

曾聲言倘政府提出的政改方案不符「國際標準」，才發動「佔中」的戴耀廷反口，稱「不反對任何人『佔中』」。有市民就「稱讚」戴耀廷「精人出口」，由「香港2020」、「民陣」等組織「笨人出手」。「cebe658」說：「『佔中』三子已經成功將『佔中』呢個炸彈，拋咗比(畀)民主黨、『民陣』同陳四萬搞嘅『香港2020』！犯法？等佢嚟做！」

「Adaching」也揶揄道：「戴耀廷不聽唔準備自己『佔中』，就係等啲傻仔先過佢自己出來『佔中』，到時搞乜都唔關佢事，輸咗就係其他人搞搞陣，贏咗佢就出師取『佔中』成果！」就「民陣」召集人楊政賢日前聲言，倘在6月舉行的「全民投票」中，中央「唔回應市民訴求」，就會提早「佔中」，「smallpotato169」質疑道：「『回應市民訴求』？全城中幾多個市民先？唔好將我(地)『被代表』呀！」

香港文匯報記者 鄭治祖

特寫



新華社責陳李乞美 顛倒是非挾洋自重

香港文匯報訊(記者 鄭治祖)「禍港四人幫」中的民主黨創黨主席李柱銘及前政務司司長陳方安生，早前高調訪美並與美國副總統拜登會面，被指公然勾結外國勢力。新華社昨日發表時評狠批，李柱銘及陳方安生此行竭力顛倒是非、惡意抹黑，盡顯搖尾乞憐及奴顏卑膝的醜態。時評強調，中央有關部門近日積極與香港各界包括反對派溝通，說明中央在香港普選問題始終恪守基本法，始終高舉民主大旗，始終尊重香港多數市民的意願和利益。

新華社昨日發表題為《挾洋自重的禍港鬧劇》時評，直斥李柱銘及陳方安生不甘寂寞，時常對香港政制發展問題指手畫腳，近日更跑到美國及加拿大尋求所謂「國際社會支持」，甚至「恭請」外國勢力干涉香港內部事務，上演了一齣「挾洋自重」的「禍港鬧劇」。

民主空間前所未有

時評反駁李陳口中「香港沒有民主」的說法，強調香港回歸祖國17年來，「一國兩制」取得了舉世矚目的成功：中央政府始終堅持「一國兩制」、「港人治港」及高度自治方針，保持香港繁榮穩定；堅定不移支持香港按照基本法和全國人大常委會有關決定，循序漸進推進民主；港人真正當家做主，享有前所未有的民主權利和自由。

時評又指出，李陳此行污衊「中央政府干涉香港普選」，令港人沒有真正的選擇，事實上，中央政府在普選問題上始終恪守基本法，始終高舉民主的大旗；始終尊重及照顧香港多數市民的意願和利益；始終呼籲香港各界理性溝通及凝聚共識，「中央有關部門近期也積極與香港各界包括反對派人士溝通，廣泛聽取意見和建議。這才是務實做法」。

不顧主權何談民權

時評直言：「這才是能為廣大香港市民接受的真民主。相比之下，按照李陳二人邏輯，請外國政府介入香港選舉，讓外部勢力挑選其認可的代理人來管治香港，就是『真民主』及『真普選』嗎？怎能想像，連主權都不要的人何談維護民權？」

跑馬地地靈人傑顯尊貴 國際級豪宅「雲暉大廈」優越之選

跑馬地，原稱黃泥涌谷(簡稱黃泥涌)，後來英國人將其命名Happy Valley(快活谷)，其後快活谷馬場的興建，便出現了「跑馬地」的名字。跑馬地貴為傳統豪宅區，是一個華洋共處，處處散發着中西合璧、新舊交融獨特氣質之地段。近年跑馬地的豪宅供應更是買少見少，所以吸引具實力又追求尊貴大宅的買家垂青。



▲ 倍大寬廣的客廳氣勢磅礴，氣派不凡。



雲暉大廈 物業資料
地址：香港跑馬地雲地利道1,3及5號
住宅層數：21層，兩梯兩戶
單位數目：84戶
單位間隔：
A座：四房雙套房連工人套房
B座：三房連主人套房及工人套房
實用面積：
A座：2,006平方呎
B座：1,567平方呎
基座平台：室外泳池、休閒雅座、園藝花園及英式桌球等
發展商：南豐集團
查詢熱線：8100 1832 (敬請預約參觀)
物業網址：www.winfield-ventris.hk

本文的內容及資料只供參考，準買家如欲了解發展項目的詳情及對其周邊地區環境及附近的公共設施有較佳了解，請參閱售樓說明書及到有關發展地盤作實地考察。

(資料由客戶提供)

跑馬地沿成和道、山光道及藍塘道有不少高級食肆及酒店，是香港名人及明星出沒之地，也有不少電視劇也在跑馬地取景。同時，不少傳統富豪及外籍專才聚居於區內，加上附近名校林立，真正地靈人傑。

舉辦多項國際打吡賽事的跑馬地馬場更是該區的主要地標，坐擁馬場景觀的府第多數均為傳統豪宅。由於該區未來可供發展的地盤少之又少，享有馬場景觀的項目更是絕無僅有。其中矗立跑馬地雲地利道的雲暉大廈，是雲地利道二十多年來罕有新型國際級豪宅項目。

核心優越位置 飽覽馬場景致

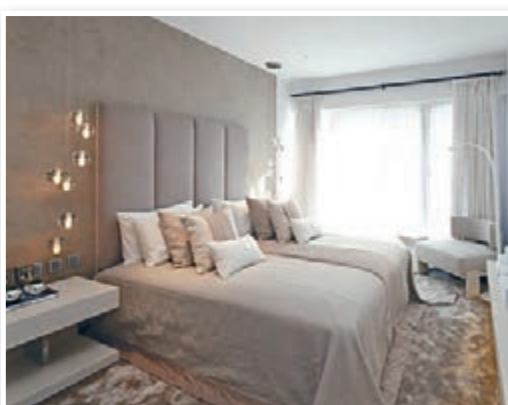
據悉南豐集團拆資4億元徹底改造，更耗資5千萬元將外牆及基座全面換上時尚設計及珍貴素材，使雲暉大廈以嶄新國際級高尚品味的優質住宅形象推出市場。該廈挾雙重地利優勢，一方面位處跑馬地核心地段，前臨國際級跑馬地馬場享綠茵景致，附近更是私人會所林立，顯赫尊貴；另一方面僅數分鐘路程可達世界知名銅鑼灣繁盛商業購物中心區，就近連接主要交通幹道，真正靜中帶旺。

兩梯兩伙 戶戶擁百呎露台

雲暉大廈由兩座樓高21層住宅物業組成，提供84個豪華大宅，每層兩梯兩伙，實用面積分別2,006平方呎及1,567平方呎，為四房雙套房連工人套房及三房套房連工人套房大宅設計。兩款間隔不設窗台，客廳均設有對流窗，實用又通爽。為凸顯大宅露台廣闊空間感，全數84個單位皆建有闊逾百呎的大露台，盡擁廣闊馬場及翠綠山景，夜幕降臨更可與三五知己歡聚暢飲、遠眺銅鑼灣迷人夜景，極具奢華氣派。



▲ 擁有廣闊露台，前臨廣闊馬場景致的豪宅物業極為珍罕。



▲ 睡房空間感十足，擁落地大窗戶。

國際級名師打造 限量版單位

值得一提的是，南豐集團是全港首個發展商與英國室內設計大師Kelly Hoppen合作。Kelly擁有超過三十年設計經驗，獲獎無數，曾入選在歐美具有領導性地位的建築雜誌《建築文摘》(Architectural Digest)的百大設計師，並於2009年獲英女皇頒贈MBE爵士榮譽。她為雲暉大廈設計一系列限量版「Kelly Hoppen Apartments」，每個單位均親自操刀設計，另搭配「Kelly Hoppen Furniture Collection」家具系列，令人耳目一新。

精挑世界名牌廚房浴室設備

此外，居於豪華大宅的大戶人家，特別喜愛在家中設宴招待朋友，雲暉大廈提供廣逾200平方呎的特大廚房，符合用家需要。發展商精挑細選國際頂級廚房配套，其中包括屢獲國際性獎項並獲多間星級酒店選用的意大利頂級廚具品牌Foster。單位配備單頭煮食爐、雙頭煮食爐、電磁爐、焗爐、蒸爐、微波爐，其他設備包括德國廚櫃Poggenpohl、紐西蘭Fisher & Paykel雙門特大雪櫃及雙層洗碗碟機、德國名廠電器Miele洗衣機及乾衣機、意大利Cristal紅酒櫃等，以及德國勞斯萊斯級浴室品牌Dornbracht。