

■責任編輯：胡可強 版面設計：陳 潔



■龍門伊闕。

河南是華夏文明和中華民族的核心發祥地，華夏歷史文化的中心。中國八大古都河南佔其四；分佈在河南境內的地下文物、館藏文物和全國重點文物保護單位均居全國前列，中原文化、河洛文化、三商文化、武術文化等都發祥於河南。

在河南豐富的文化遺產中，洛陽龍門石窟、安陽殷墟、登封「天地之中」歷史建築群等三處世界文化遺產，更以其獨特的歷史、文化、藝術價值，成為華夏文明的代表和人類文明的瑰寶。

2000年11月30日，洛陽龍門石窟在澳大利亞凱恩斯市召開的第24屆世界遺產大會上，被批准列入《世界遺產名錄》。

2006年7月13日，安陽殷墟在立陶宛維爾紐斯召開的第30屆世界遺產大會上，被批准列入《世界遺產名錄》。

2010年8月1日，登封「天地之中」歷史建築群在巴西巴西利亞召開的第34屆世界遺產大會，被批准列入《世界遺產名錄》。

■香港文匯報記者 戚紅麗、劉蕊

世界文化遺產 河南

——河南世界文化遺產紀實

一片甲骨驚天下——安陽殷墟

千年帝都的凝視者

洛陽龍門石窟

洛陽古稱雒陽、神都，從中國第一個王朝夏朝開始，先後有商、西周、東周、東漢、曹魏、西晉、北魏、隋、唐等十三个正統王朝在洛陽建都，擁有1500多年建都史，是中國歷史上建都最早、朝代最多、歷時最長、跨度最大的城市，「普天之下無二置，四海之內無並立」，從公元493年左右開始，洛陽城旁就有矗立起一尊尊佛像凝視這個城市的風雲變遷。

龍門石窟位於洛陽市南郊伊河兩岸的龍門山與香山上，開鑿於北魏孝文帝年間，之後歷經東魏、西魏、北齊、隋、唐、五代、宋等朝代連續大規模營造達400餘年之久，南北長達1公里，今存有窟龕2345個，造像10萬餘尊，碑刻題記2800餘品，被稱為中國石刻藝術寶庫。龍門石窟延續時間長，跨越朝代多，以大量的實物形象和文字數據從不同側面反映了中國古代政治、經濟、宗教、文化等許多領域的發展變化，對中國石窟藝術的創新與發展做出了重大貢獻。世界遺產委員會評價：「龍門地區的石窟和佛龕展現了中國北魏晚期至唐代(公元493-907年)期間，最具規模和最為優秀的造型藝術。這些詳實描述佛教宗教題材的藝術作品，代表了中國石刻藝術的最高峰。」

凡是去過龍門石窟的人，幾乎都不會忘記站在西山最大的一尊佛像面前的感覺，佛祖彷彿正在帶著微笑關注着你。這就是奉先寺的盧舍那大佛。

奉先寺是龍門石窟規模最大、藝術最為精湛的一組摩崖型群雕，因為它隸屬於當時的皇家寺院奉先寺而俗稱「奉先寺」。此窟開鑿於唐高宗初，咸亨三年(公元672年)完工。窟內雕有賀助筋粉錢兩尊，上元二年(公元675年)功畢，長寬各30餘米，洞中佛像明顯體現了唐代佛像藝術特點，面形豐肥、兩耳下垂，形態圓滿、安詳、溫存、親切，極為動人。主佛盧舍那佛北側的題記稱之為「大盧舍那像龕」，這裡共有九軀大像，中間主佛為盧舍那大佛，為釋迦牟尼的報身佛，據佛經說，盧舍那意即光明遍照。佛像通高17.14米，頭高4米，耳朵長達1.9米，佛像面部豐滿圓潤，頭頂為波狀形的發紋，雙眉彎如新月，附着一雙秀目，微微凝視着下方。高直的鼻樑，小小的嘴巴，露出祥和的笑容。雙耳長且略向下垂，下頰圓而略向前突。圓融和諧，安詳自在，身着通肩式袈裟，衣紋簡樸無華，一團圓同心圓式的衣紋，把頭像烘托的異常鮮明而聖潔。整尊佛像，宛若一位睿智而慈祥的中年婦女，令人敬而不懼。

除了精美的石刻藝術，龍門石窟也是書法藝術史的寶藏。著名的書法精品龍門二十品，是後代碑拓鑒賞家從龍門石窟眾多的石刻造像題記中精選出來的書法精品。二十品的稱呼最早見於清代康有為所著的《廣藝舟雙楫》和方若著的《校碑隨筆》。內容一般是表達造像者祈福消災的。它的書法藝術是在演繹和晉楷的基礎上發展演化，從而形成了端莊大方、剛健質樸、既兼隸書格調，又學楷書因素的獨特風格，是北魏時期書法藝術的精華之作「魏碑」體的代表。這些碑刻不僅記錄了發願人造像的動機、目的，還為石窟考古分期斷代提供了依據。清代學者康有為曾大力提倡整個社會書寫要用魏碑體，還稱讚魏碑有十美，如：筆法跳躍，結構天成，血肉豐美等。時值今日，魏碑體還作為標語、裝潢用字廣泛使用。由此可見，二十品在書法上佔有舉足輕重的地位。



■司母戊鼎。



■龍門石窟奉先寺。

《竹書紀年》曰：盤庚即位，自奄遷於北蒙，曰殷。也就是說從公元前1300年起，這座歷經八代十二王，255年間就一直是中國商代期的政治、經濟、文化、軍事中心，也是華夏文明的一個制高點。這就是殷墟。

殷墟，位於古都安陽市的西北郊，橫跨河南南北兩岸。古稱「北蒙」，甲骨文商辭中又稱為「大邑商」、「邑商」，是中國商代晚期的都城，是中國第一個有文獻記載並經甲骨文及考古發掘所證實的商代晚期都城遺址，也是西元前14世紀至西元前11世紀世界青銅文明的代表。

殷墟依托洹河，地理位置優越，形成了以宮殿宗廟區為中心的環形、分層、放射狀分佈的總體規劃形式，體現出一個高度繁榮都城的宏大氣派。位於洹河南岸的宮殿宗廟建築群以土木為主要建築材料，形式多樣，對西周及以後的宮殿宗廟建築產生了重要的影響。位於洹河北岸的商王大墓深達10餘米，規模宏大，人殉人數數量驚人，隨葬品極多而且精美，組成了中國目前已知最早最完整的王陵區。殷墟甲骨文是中國目前已知最早的、成系統的文字，為世界四大古文字之一。甲骨文的發現印證了中國商代歷史的可信性，使中國的歷史上推了數千年。殷墟也因大量並且集中出土甲骨文而名揚天下。殷墟出土的各種青銅器製作精美、紋飾細膩、用途廣泛，是不可多得的藝術珍品，在世界上享有極高的聲譽。殷墟玉器數量巨大，工藝精湛，形成了中國古代玉器製造與使用的一次高潮。從殷墟

的發掘來看，當時的手工業空前發達，門類齊全，技術先進。殷墟豐富的文化遺產表明，它不僅是一個地下文物寶庫，而且是華夏文明的發祥地之一。殷墟以其重要的歷史、文化、科學和藝術價值，成為人類文明史上不可或缺、輝煌壯美、璀璨燦爛的一頁，成為人類文明進程中一個重要的里程碑，應受到全世界的重視和保護。

中國最早的文字——甲骨文

目前，殷墟共出土甲骨15萬餘片，單字4600多個，其中約有1600個單字已被釋讀。殷墟甲骨文所記載的內容極為豐富，涉及商代社會的方方面面，成為記錄中國商代歷史、文化最重要的文獻。甲骨文已具備了現代漢字結構的基本形式，其書體雖然又經歷了金文、篆書、隸書、楷書等書體的演變，但是以形、音、義為特徵的文字和基本語法保留下來，成為今天世界上五分之一的人口仍在使用的方塊字，對中國人的思維方式、審美觀產生了重要的影響，為中國書法藝術的產生與發展奠定了基礎。

中國青銅文化的最高成就

殷墟青銅器代表了中國古代青銅文化的最高成就。其青銅禮器厚精美，出現了像司母戊鼎、牛方鼎、鹿方鼎等一大批工藝高超的重器。在造型上常常以實際的或想像中的動物形象為模型，如婦好鸞尊、婦好鬲足簋、鸛尊等等。器表的花紋裝飾崇高繁縟，流行以雷紋為網底，饕餮紋、夔龍紋為主體的通體裝飾，給人以穩重、莊嚴而又神祕的感覺。殷墟青銅器是古代科技與藝術、雕塑與繪畫的完美結合。達到了範鑄工藝的最高水平。其中尤以王陵遺址出土的司母戊大鼎最負盛名，司母戊鼎是世界迄今出土最大最重的青銅器，是世界上罕見的青銅器貴重文物，享有「鎮國之寶」的美譽。殷墟青銅文化，集中體現了商代的藝術水平和社會風尚，代表了中國古代青銅文化的最高水平，並以青銅禮器為基礎，發展成為一套以周禮為核心的禮制制度，在中國延續了數千年，這是在世界青銅文明中絕無僅有的。它對中國同時代其他地區的青銅器造型、器物組合、紋飾，直至喪葬習俗、禮制制度都產生了重大影響，是中國青銅文化的核心所在。

殷墟玉器體現出中國青銅時代高超的工藝水平和藝術想像



■殷墟宮殿宗廟遺址鳥瞰。

力，同時形成了自己獨特的藝術風格。它以圓雕、俏色、雙勾陰線為主要技法，表現出栩栩如生的人或動物形象。其獨特的琢玉技術，在世界上處於領先地位。特別是以婦好墓玉器為代表的作品，造型生動，刻畫細膩，工藝精湛，堪稱世界玉雕藝術中的精華。

殷墟作為商代晚期的政治、經濟、軍事、文化中心，見證了商代晚期由盛而衰的歷史。中國古代歷史中盤庚遷殷、武丁中興、帝乙征夷、帝辛失國等重大的歷史事件均與此有關。文獻中自盤庚遷殷至帝辛失國的255年「更不徙都」的歷史、傳說中的商王世系、一些曾活躍於商王國疆域周圍的重要方國得到了證實，這些都為重建中國上古史奠定了堅實的基礎。殷墟因此被列為中國20世紀百項重大考古發現之首，成為20世紀世界最偉大的考古發現之一。

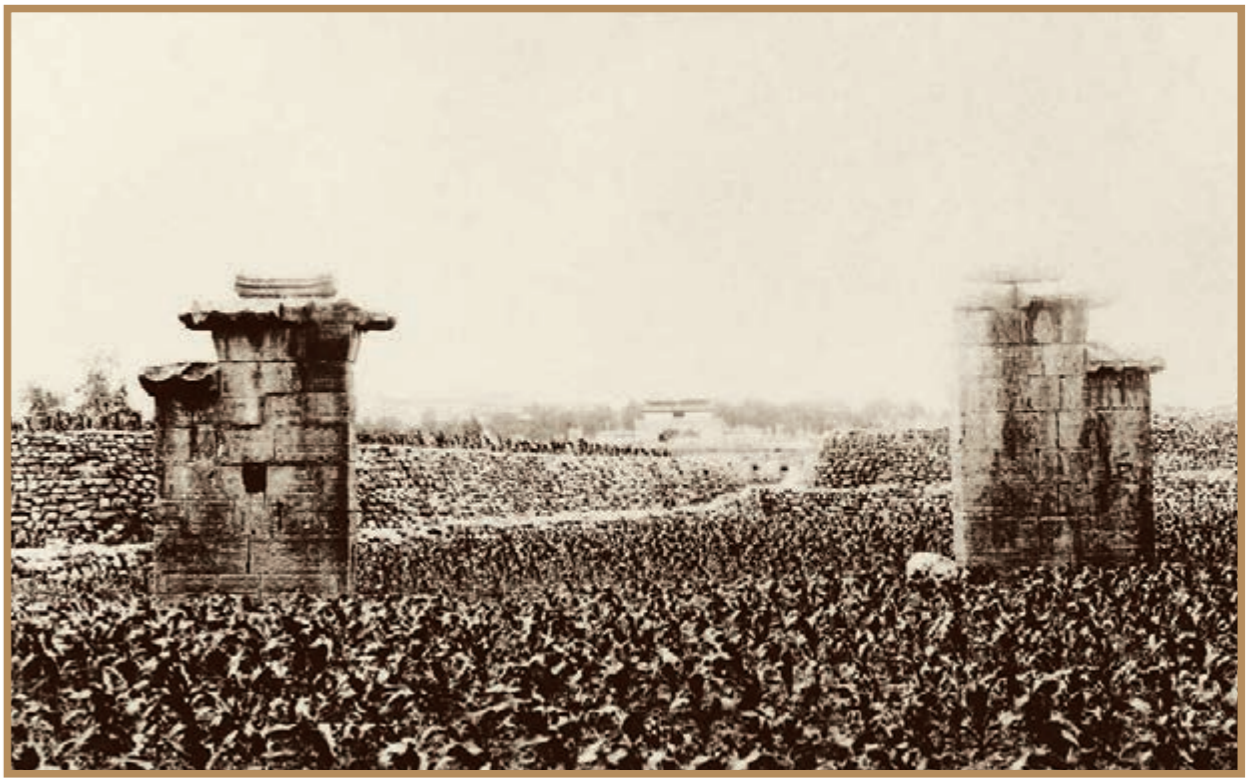
你清楚嗎？

——河南被歷史學家稱為「中國歷史自然博物館」。現有65519處不可移動文物，其中3處世界文化遺產，358處全國重點文物保護單位，902處省級文物保護單位。

——在夏代至宋代的3000多年間，河南一直是中國的政治、經濟和文化中心。中國八大古都，河南佔洛陽、開封、安陽、鄭州四座。

——起源於河南的姓氏共有1500多個，在當今中國排名前100的大姓中，有78個姓氏的源頭或郡源頭在河南。

——伏羲、大禹、老子、張仲景、謝靈運、韓愈、劉禹錫、白居易、李商隱、杜甫、徽宗都是河南人。



■登封「天地之中」歷史建築群——太室闕。

登封「天地之中」歷史建築群——

大顯中華「密碼」

登封「天地之中」歷史建築群，共8處11項建築，分佈於河南省鄭州市登封市區周圍，歷經漢、魏、唐、宋、元、明、清，構成了一部中國中原地區上下2000年建築史。這11項建築，包括少林寺建築群（常住院、初祖庵、塔林）、東漢三闕（太室闕、少室闕、啟母闕）和中嶽廟、嵩嶽寺塔、會善寺、嵩陽書院、觀星台。這組建築類型之多、規格之高、歷時之久、內涵之豐富、影響之深遠，為世所罕見。它們是中國古代禮制、宗教、科技和教育等建築類型的傑出代表，是中國古代建築技術和建築藝術漫長發展的濫觴，更是中國先民獨特宇宙觀和審美觀最真實、最深刻的反映。登封「天地之中」歷史建築群為已消失的傳統文化提供了寶貴的實物見證，是一座東方古代建築藝術殿堂。她以古老與博大、凝練與舒展、滄桑與輝煌，向世人展示着中國古代文化、哲學和建築藝術的瑰麗。

少林寺是中國文化最具世界影響力的符號之一，北魏太和十九年(公元495年)，孝文帝為了安置他所敬仰的印度高僧跋陀，在嵩山少室山北麓敕建少林寺，北魏正始五年(公元508年)開始，印度高僧勒拿摩提、菩提流支、菩提達摩先後來到少林寺，開闢禪場，有力地推動了北方禪學的發展，少林寺成為當時佛學重鎮。

隋朝大興佛教，敕令復少林之名，賜柏谷塢良田百頃，成為北方一大禪寺。唐初秦王李世民消滅王世充割據勢力時，曾得僧侶援助，少林僧僧遂名聞遐邇。高宗及武則天亦常駕臨該寺，封賞優厚。進入宋朝以後(公元10世紀)，少林寺開始成為禪宗教派的朝聖地。明代先後有八位皇子到寺內出家，屢次頒令大修，寺院規模有所發展。據明萬曆九年(1581年)王士性《嵩遊記》，此時少林寺僧人達到「八百餘僧」規模。1982年後，國家為方便中外文化交流對少林寺進行了大規模修復重建，現已形成以山門、天王殿、大雄殿、藏經閣、方丈室、立雪亭、西方聖人殿為主體的嵩山少林建築群，使千年古刹煥發出新光彩。

少林寺常住院建築在河南登封少溪河北岸，寺院宏大。從山門到千佛殿，共七間院落，總面積達三萬平方米。山門的正門是一座面闊三間的單簷歇山頂建築，它坐落在兩米高的磚台上，左右配以硬山式側門和八字牆，整體配置高低相襯，十分精美。門額上有清康熙帝親筆所提「少林寺」三個大字。

提起少林寺，不能不說的是少林功夫。少林功夫是漢族武術中體系最龐大的門派，武功套路高達七百種以上，少林功夫中的武，已經融匯在了參禪之中。這是少林功夫與其他派系武術的不同之處。禪與武的優越之處，就是少林功夫已經形成人可以演練的很具體的參禪程式。提倡武術禪的真正價值，就是為人們提供了一個有效的參禪程式。因此少林功夫又有「武術禪」之稱。



■登封「天地之中」歷史建築群——中嶽廟峻極殿。



■登封「天地之中」歷史建築群——嵩嶽寺塔。



■登封「天地之中」歷史建築群——會善寺。



■登封「天地之中」歷史建築群——少林寺。

禮始於此——漢三闕

漢三闕(太室闕、少室闕、啟母闕)建於東漢年間(公元118-123年)，是中國僅存的時代最早的廟閣，代表了中國古代國家祭祀禮制建築的典範。雕刻於漢三闕上的圖畫、篆書、銘文十分精美，是研究建築史、美術史和東漢社會史的珍貴數據。

三闕之中尤以太室闕建築精美，太室闕始建於漢安帝元初五年(118年)，以青灰色塊石砌築，分為東西兩閣，間距6.75米，相對對門，是太室祠的象徵性大門。闕身平面呈長方形，上有出簷的阿四阿，為石質仿木結構，東西兩閣分別由母闕和子闕組成，各通高3.96米，長2.13米，厚0.7米，子闕比母闕低1.31米。闕身四周

雕飾有反映漢代社會風俗和信仰的畫像，保存較好的有50餘幅。闕的題額刻在西闕南面上部，陽刻，僅存「中嶽太室陽城」六字。太室闕身以減地平雕手法，刻百戲、狩獵、神話故事、奇禽怪獸以及貴族生活等畫面。畫像久露荒野，風雨剝蝕，有的已漫漶不清，倖存下來的尚有60餘幅。題額刻在西闕南面上部，陽刻篆書「中嶽秦陽城」9字，今僅存6字。題額下刻篆隸參半的銘記，在西闕北面也刻有銘記，為陰刻隸書，計27行，除3、4兩行為10字，其餘每行9字，每段之間均以圓圈作標識，為漢代石刻文字所罕見。主要是讚頌中嶽神君的靈應和呂常等人建闕的緣由。

儒家文化教育的「標本」——嵩陽書院

書院是中國封建社會特有的一種教育組織，在中國古代教育史上佔有重要地位，嵩陽書院即是其中的佼佼者，對傳播中華民族傳統文化和培養造就人才發揮了重要的教育作用。

嵩陽書院始建於北魏，時稱嵩陽寺，鼎盛於宋朝。宋初，國內太平，文風四起，儒生經五代久亂之後，都喜歡在山林中找個安靜的地方聚眾講學。據不完全記載，先後在嵩陽書院講學的有范仲淹、司馬光、程顥、程頤、楊時、朱熹、李綱、范純仁等二十四人，司馬光的巨著《資治通鑑》第9卷至21卷就是在嵩陽書院和崇福宮完成的。號稱「二程」的程顥、程頤在嵩陽書院講學

10餘年。名儒景冬，曾就讀於嵩陽書院，中進士後，曾任九鼎祭史。從此嵩陽書院成為北宋影響最大的書院之一。嵩陽書院經歷代多次增建修補，書院內建築佈局保持着清代前的風格，現存殿堂廊房五百餘間，由五進院落組成，院中有先賢祠、先師殿、三賢祠、麗澤堂、藏書閣、道統祠、博約齋、敬文齋、三益齋等建築。首為先師祠，供奉與書院有關的先師先賢，其後為講堂，講堂後為道統祠，最後是藏書樓。兩側配房原為「程朱祠」，書舍、學齋等。院內廊房牆壁上鑿有歷代文人墨客題字，其內容書法各具特色。西偏院有清代嵩陽書院教學考場部分建築。