

雪旱兩重天夾擊 美7.5萬航班取消 25年最多

美英風暴聚「襲」大西洋

美英同受冬季風暴吹襲，美國太空總署(NASA)衛星圖片顯示，紐約和倫敦兩股風暴正緩慢合併，「聯手」橫掃大西洋，加劇災情。英國受水災困擾之際，美國經歷「雪旱兩重天」，連串風暴導致去年12月至今共7.5萬航班取消，是25年來最多；西岸加州則經歷百年難遇的高溫乾旱，總統奧巴馬赴當地視察並提供財政援助。

美國FlightAware網站統計，從去年12月1日至今，因風雪而取消的航班逾7.5萬架次，單是過去一周就取消1.4萬，是運輸部從1987年冬季有統計以來，取消班次最多的冬天。追蹤航空服務的masFlight網站估計，今年航班取消影響約560萬人次，延誤影響人次更達4,280萬。

乘客取消預訂行程或改以其他方式前往目的地，導致航空業損失逾2億美元(約15.5億港元)；航班誤點和取消導致乘客被迫往返機場、住宿與飲食的支出，估計超過30億美元(約232.7億港元)。

暴風雪北移 波及加東

美國暴風雪向北移，影響加拿大東部交通，魁北克和紐芬蘭部分地區降雪量達30厘米，橫加公路連接魁北克市與里維耶爾-迪盧的路段部分封鎖。

美東嚴寒不斷，西部的加州卻遭遇歷來最嚴重旱災，農田無水灌溉，牲畜死亡，農民生計大受打擊。州長布朗上月宣布加州進入乾旱緊急狀態，呼籲民眾、商界和政府部門減少兩成用水。

氣候應對基金增資78億

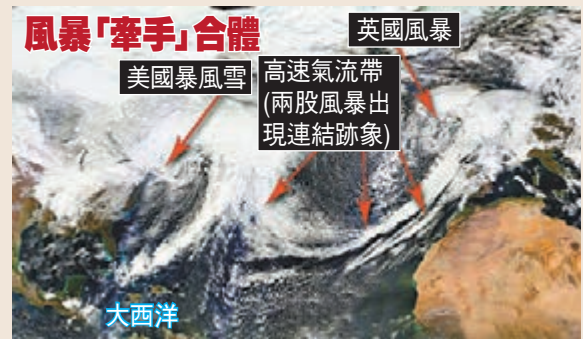
奧巴馬上周簽署法律，為加州提供1.6億美元(約12.4億港元)聯邦援助資金。他前日在加州中部農業地區視察災情，宣布在下月向國會提交的預算案中，加入10億美元(約77.6億港元)「氣候應對基金」，用以研發新技術，幫助社會應對氣候變化的影響。撥款會用來建設堤壩、更堅固的供電系統等基礎設施，保護沿岸城市。

泰晤士水位高漲 戰機救災

英國方面，廣泛地區遭狂風、豪雨加大雪夾擊，全國有14萬戶停電，未來雨量恐多達40毫米。泰晤士河水恐升至60多年來最高，未來一周可能出現洪災。當局出動2,000多名三軍士兵救災。國防部部署旋風式戰機和哨兵偵察機，以光學和雷達遙感協助救災。

極端天氣下有兩人喪生，倫敦中部一名女子駕車時，遭建築物掉落的磚石砸破車身喪命；「馬可字號」郵輪在英倫海峽航行期間遭大浪擊穿玻璃，一名85歲男子死亡。風暴阻礙航空，截至昨晨逾530班來往倫敦的航班延誤、45班取消。

路透社/法新社/美聯社/《每日郵報》/英國廣播公司



15度冬奧 選手短袖上場

索契連日天氣溫暖充滿春天氣息，黑海沿岸地區白晝最高氣溫逾攝氏15度，冬奥的山區女子滑雪賽場甚至有女選手穿短袖和無袖上衣。

越野滑雪女子古典式10公里賽上週四舉行時，氣溫為12.1度，美國選手考德維爾身穿無袖上衣比賽，她有些困惑地說：「這情況太瘋狂了。我很久沒在這麼暖和的天氣，這麼軟的雪上滑過了。」國際奧委會公關部長亞當斯對此毫不擔心，認為現時天氣很舒服，觀眾們也很高興。

下屆主辦城市零下17度

索契冬奧期間天氣和暖，反觀2018年冬奧主辦城市韓國平昌昨日氣溫低至攝氏零下17度，最高只有4度，到處都是厚厚的積雪，吸引不少遊客前來滑雪。

有選手熱到要用雪抹面降溫。 美聯社



風雪導致路滑，觸發賓夕法尼亞州車禍。 美聯社

奧巴馬視察時可見地面乾至裂開。 路透社

加州大旱 蔬果失收餐廳加價

美國加州近期天氣反覆，先是去年12月出現嚴寒，如今又遇大旱，重創蔬果作物收成，供應減少推高價格，促使民眾改買進口蔬果，令農戶血本無歸。鄰近內華達州拉斯維加斯的泰式餐廳表示，由於食材價格上升，已通知顧客會加價。

這是加州連續第3年出現大旱，新鮮士多啤梨、橙、無核西瓜、番茄及蔬菜由於須用大量水源種植，旱情下價格恐升近兩成。

加州去年底受寒冷天氣侵襲，令未及收成的橘子、檸檬及檸檬等凍壞，當地工業組織估計，柑橘業將損失20億美元(約155億港元)。當地果農另外花費4,900萬美元(約3.8億港元)保護作物。

農業部前日表示，美國寒冬天氣可能導致上月玉米及大豆產量按月大減17%，按年跌13%。 美聯社/8 News NOW網站/Grumpy Opinions網站



大旱令葡萄失收。 彭博社

日本大雪壓毀6偵察機 體育館塌天花

受低氣壓影響，日本關東及東北地區前日起再遭大雪吹襲，全國最少10死、逾1,250人受傷，多個地區錄得破紀錄積雪。陸空交通大受影響，東京成田和羽田機場超過600航班取消。埼玉縣富士見市有體育館因堆積厚雪，導致體育館天花倒塌。海上自衛隊在神奈川縣的飛機維修工廠屋頂則被積雪壓垮，壓壞正在廠內維修的6架P3C警戒偵察機。

在平日人流熙來攘往的東京澀谷，竟有年輕人在車站外帶滑雪板與裝備，將道路當作滑雪場，在貨車旁高速滑雪，險象環生。

列車相撞出軌

東京羽田機場昨日最少取消681班機，成田機場多班內陸航班亦被取消，多班國際航班延誤。東京市面交通陷入半癱瘓狀態，鐵路與地鐵交通也處於混亂狀態，環城的山手線列車因為塌樹需要一度停駛。

東京都積雪厚達27厘米，打破45年來的紀錄，山梨縣甲府市積雪更厚達114厘米，是1894年有紀錄以來最高，較此前的49米高逾一倍。各地都有建築物被積雪壓垮，最少4人死亡。

首都圈交通混亂，多班列車延誤，最少逾100萬人受影響。大雪令多條駛往東北和西北地區的新幹線慢駛，各地公路出現長長車龍，並發生多宗交通意外。川崎市昨發生列車相撞意外，事發於連接東京和神奈川縣的東急東橫

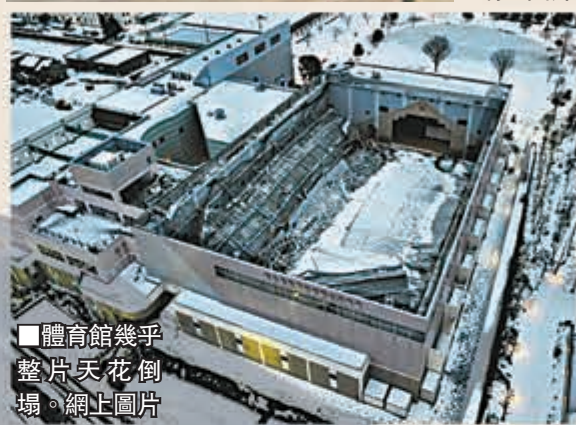
線元住吉站，一架列車午夜時分進站時，懷疑因大雪影響司機視野，撞到店內另一架列車的車尾。

出事列車撞至變形，車門扭曲，更有兩節車廂出軌，造成19人受傷，列車服務昨早仍未恢復。

共同社/日本新聞網/日本《朝日新聞》



澀谷有年輕人在貨車旁高速滑雪。 網上圖片



體育館幾乎整片天花倒塌。 網上圖片

忠犬八公分身術

日本東京持續下大雪，有民眾苦中作樂，在澀谷車站知名的「忠犬八公」雕像旁邊，用雪堆砌了一大一小的八公，維肖維妙。照片上傳後獲網民瘋傳，不少人更趕往現場觀看，卻發現雪像開始溶化，失望而回。

綜合報道

風雪連鎖反應 衝擊美經濟

暴風雪不但直接影響民眾生活，對企業銷情、勞工就業均造成衝擊，有分析甚至認為，大風雪形成連鎖反應，足以令金價上揚及小麥跌價。有經濟師認為，不少人相信風雪是近期美國經濟數據疲弱的原因，但實情可能是天氣因素掩蓋了需求疲弱等負面因素。

氣溫急跌令許多小商戶大失預算，如亞特蘭大的連鎖鞋店Abbadabba今年無準備雪靴，卻出現暴風雪，就算趕製也要6個月後才能收貨，只能見財化水。

東北部、中西部及南部的大風雪令人們推遲消費、招聘及擴張生意等的計劃，經濟師估計將令第一季國內生產總值(GDP)減少0.1%。向來較受天氣變化影響的建造業，上月新增職位卻不減反增，反映惡劣天氣的影響可能被誇大。

Pantheon Economics的謝潑德森指出，美國製造業產出去年下半年增加，是基於企業增加庫存，而非需求上升；消費者支出增長則是受儲蓄比率下降而非收入增加帶動，這些增幅都是不可持續，意味製造業增長向下非天氣造成，大風雪只是令情況更差。

《紐約時報》

撞死華裔孕婦 司機僅票控

美國大風雪至今已造成至少25死，紐約華裔孕婦林敏(Min Lin，譯音)日前遭一輛鏟雪車撞死，警方前日票控涉事華裔司機，42歲的吳午(Wu Wu，譯音)，指他未有檢查車輛、無安裝車頭大燈與車牌燈，但沒作出刑事檢控。

醫院發言人前日傍晚表示，林敏剖腹產下的6.6磅男嬰仍危殆。林敏室友表示，她當日原本計劃留在家中，但因預約了產科醫生才外出。

美聯社

英暴雨地陷 驚現35呎大洞

英國連日暴雨使土壤流失，導致多地出現地陷，赫特福德郡一個住宅區昨早突現35呎闊、20呎深大洞，部分房屋處於洞口邊緣，僅以三角架支撐，十分驚險，17戶被迫疏散，附近道路封鎖。

《每日郵報》



部分房屋處於地陷邊緣。 網上圖片