

# 國土部：五千萬畝農地污染

## 京津滬瓊可墾地近枯竭 治污年需耗幾百億元

香港文匯報訊(記者 劉坤領 北京報道)國土資源部日前公布全國中重度污染耕地面積達五千萬畝;13年來全國城鎮用地增加較快,優質耕地減少較多,其中京津滬瓊等地可供開墾的土地接近枯竭。他強調一定要嚴守18億畝耕地紅線,既保數量,又保質量,同時現有的實有耕地還要保持基本穩定。

國土部副部長、國務院第二次全國土地調查領導小組辦公室主任王世元表示,環境保護部土壤狀況調查結果表明,中重度污染耕地約五千萬畝左右;國土資源部的地質環境調查整體評價跟他們趨同。

### 受污地集中發達都市群

王世元表示為解決土地污染問題,國家每年將拿出幾百億元,啟動重金屬污染耕地修復、地下水嚴重超採綜合治理的試點。受污染的重點區域,都是過去經濟、工業比較發達的東中部地區,長三角、珠三角,東北老工業基地,還有湖南一些地方,都是重工業地區,這些地方要進行修復和治理,也要進一步退耕還林還草。

王世元又表示從優質耕地減少的情況看,13年來全國城鎮用地增加是比較快的,優質耕地減少得更多。13年間,城鎮用地增加4178萬畝,佔用大多是優質耕地。僅東南沿海5省就減少了水田1798萬畝,相當於減掉了福建省全省的水田面積。

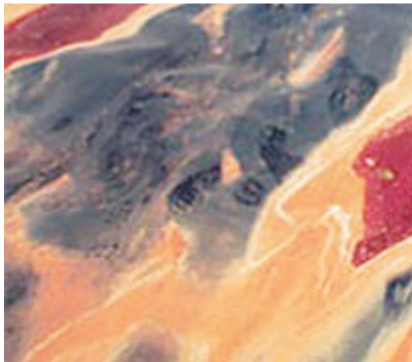
王世元稱,從補充耕地的能力和質量看,耕地後備資源

嚴重不足。上海、天津、海南、北京可供開墾的未利用土地接近枯竭,江蘇、安徽、浙江、貴州等省也都有限,建設佔用耕地的補充難度很大。同時,雖然十幾年來基本實現了建設佔用耕地佔補平衡,但佔近補遠、佔優補劣、佔水田補旱地的問題客觀存在,或者說比較普遍。

### 人均耕地低於世界水平

最新調查數據顯示,與國際相比來看,中國人均耕地水平仍呈下降趨勢。1996年人均耕地1.59畝,到2009年,隨着人口的增長和其他因素,下降到1.52畝,明顯低於世界人均耕地3.38畝的水平,且區域間很不平衡。此外,隨着中國人口的增加,人均耕地還要下降,耕地資源的緊缺是硬約束。

王世元強調一定要嚴防死守18億畝耕地紅線,既保數量,又保質量,同時現有的實有耕地還要保持基本穩定。按照這樣的要求,土地利用規劃、計劃管控,佔補平衡、實際補充能力和質量,高標準農田建設和基本農田劃定,以及下一步的土地執法監察各方面,都要調整和強化,以落實保障中央要求。



2009年雲南陽宗海污染事件現場被「封存」的受污染土地。小圖為王世元在發佈會上介紹有關情況。網上圖片

# 內地年賣地破3萬億 滬佔2178億

香港文匯報訊(記者 劉坤領 北京報道)據《第一財經日報》報道,內地土地出讓金再創新高。今年內地土地出讓金有望超過3萬億元,創下歷史新高。按官方和民間機構推斷,2013年內地土地出讓金有望超過3.3萬億元,超過2011年的3.15萬億元高峰。其中,上海全年土地出讓金為2178億元,北京緊隨其後高達1736億元。

文章稱2013年數據雖然尚未出爐,但可以推斷今年土地出讓金有望創下歷史新高。

### 一二線城市賣地火熱

財政部此前發佈數據稱,今年前三季度國有土

地使用權出讓收入26836億元,同比增加8900億元,增長49.6%。一般而言,每年的三四季度是地方土地出讓的高峰期,如果全年土地出讓收入能維持40%以上的增速,則今年土地出讓收入將達到3.78萬億元。

同時中國指數研究院的報告也顯示,2013年1—11月內地300個城市土地出讓金總額為2.7萬億元,同比增長62.2%。中指院所統計的城市範圍為300個,而中國現有城市超過600個,按照近3年的規律,其餘300多個城市全年土地出讓收入在6000億元—7000億元之間。簡單匯總計算,今年內地土地出讓收入也有望達到3.3萬億—3.4萬億元。



徐家匯中心項目成為上海今年拍賣土地的「地王」項目。網上圖片

# 滬自貿啟動首個跨境電貿平台

香港文匯報訊(記者 沈夢珊 上海報道)上海自貿試驗區跨境電子商務試點平台日前正式啟動,消費者通過「跨境通」網站,使用跨境外匯支付系統訂購的進口物品,其中包括服飾、食品、母嬰用品和化妝品四大類500多種商品。該平台為境內外商家和消費者跨境網購提供了快速報關報檢、陽光納稅、在線購匯等便利化措施。

上海海關負責人指出,上海海關專為「跨境通」開發整套系統。

### 通關速度更快

海關對商品預先備案,區內設點監管,消費者下單後,海關將之前申報的信息與訂單信息、支付信息、物流信息比對,核對無誤即完成徵稅、放行等步驟,加快通關速度。同時,上海檢驗檢疫局對企業和商品在線備案、檢驗檢疫等方面進行了監管模式創新;上海外匯管理局支持試點單位開展跨境電子商務外匯支付業務,解決境內外商戶網上購匯問題。

### 只徵個人行郵稅

另據上海海關技術處吳非指出,試點平台明確將消費者網購的進口商品以「個人物品」監管出區,並徵收不同比例的行郵稅。讓消費者對相關商品本身的價格、進口關稅以及物流費用一目了然。「貨物到達自貿試驗區,消費者下單後,商品按需投遞,進入二線時已經變成個人物品,只徵收個人行郵稅,稅率低於貨物稅,這是過去沒有過的突破。」吳非解釋說。

據悉,跨境貿易電子商務試點平台包含了「跨境通」導購門戶網站以及報關報檢、個人行郵稅網上徵收、跨境外匯支付等系統。平台還包括位於自貿試驗區內約5000平方米的跨境貿易電子商務物流中心,規劃面積約15萬平方米。



上海自貿試驗區跨境電子商務試點平台「跨境通」網站。網上圖片

# 中朝圖們江新橋將開工 通羅先經貿區

香港文匯報訊 據中新社報道,吉林省經濟工作會議30日在長春召開。吉林省省長巴音朝魯表示,2014年連接中朝圖們江口岸的新跨江橋將開工建設。

圖們江朝鮮元汀跨江橋連接中國的圖們江國際合作示範區與朝鮮的羅先經貿區。現有的跨江大橋建於1937年,這是吉林省通往朝鮮羅先港、羅先經貿區的主要通道。

早在2010年,就有吉林省的人大代表提出,現有的大橋橋面和橋體已嚴重老化,已經不能滿足目前中朝兩國客貨運輸的需要。隨着圖們江區域國際合作開發的推進,新橋的建設迫在眉睫。

而來自春當地的消息顯示,新橋的勘測工作已經啟動,其位置將位於老橋旁。據介紹,新建的跨江大橋主要用於貨運車輛通行,老跨江大橋將繼續保留,成為觀光和客運通道。

分析認為,新橋建成後將有利於加強中朝兩國的經濟貿易以及人員往來,對吉林省的內貿貨物跨境運輸和圖們江區域合作開發將起到促進作用。

# 前三季內地工資略上升

香港文匯報訊 據新華網報道,今年三季度,內地企業用工量環比同比均呈下降趨勢。由於勞動報酬變化是勞動力供給和行業用工需求的具體體現,勞動力供給減少導致三季度內地人力資源勞動報酬環比同比均略有上升。《新華社人力資源勞動報酬指數(2013Q4)》指出,10月份,15個代表城市人力資源勞動報酬指數「四降十一漲」,其中珠三角地區廣州和深圳人力資源勞動報酬指數均呈現下降趨勢。

# 鐵路總公司資產超4.6萬億 負債2.9萬億

香港文匯報訊 據中新社報道,中國審計署30日發佈的《全國政府性債務審計結果》公告透露,截至2013年6月底,中國鐵路總公司(原鐵道部)匯總財務報表反映資產總額46631.59億元人民幣(下同),負債總額29182.15億元。

審計署是在介紹中國政府「可能承擔一定救助責任的債務」時透露上述信息的。審計署當日公佈了對全國政府性債務的審計結果,截至2013年6月底,全國各級政府負

有償還責任的債務206988.65億元,負有擔保責任的債務29256.49億元,可能承擔一定救助責任的債務66504.56億元。

中國鐵路總公司的負債,屬於政府可能承擔一定救助責任的債務。公告披露,該公司通過發行政府支持債券或以鐵路建設基金提供擔保等方式舉借22949.72億元,用於鐵路項目建設。如果鐵路總公司出現償債困難,政府可能承擔一定的救助責任。

審計署新聞發言人陳慶華介紹,這種債務屬於「政府或有債務」,是指債務人為公益性項目舉借,由非財政資金償還,政府不負有法律償還責任,但當債務人出現償債困難時,政府可能需給予一定救助的債務。

「中國鐵路總公司的債務投向了鐵路建設項目,該公司2013年6月底財務報表反映資產總額4.66萬億元,具有穩定的經營收入,以往債務履約情況良好」,陳慶華評價。

# 天下大勢

撰文：劉曉林 著名易學專家，曾連續八年成功預測新年世界大勢，用易理為政要和企业全息預測決策服務二十五年，著有《財富預見力》、《2013年大預測》。

## 2014年中國經濟形勢預測

在《2013年大預測》我測中國GDP7.7%,結果為7.7%左右。2014年呢?預測頗多,有說不過7%的,有說7.3%的。我在《2014年大預測》裡預測:7.5%。預測表明:

- 1、中國經濟到了必須動腦用巧勁來開拓財路的時候。眼前太多不利政策制約市場開拓、項目雜亂、房地產問題太多,亟需改革。入秋高層會有政策大力改革;
- 2、靠固定資產投資本可改變現狀。但有的卻幫倒忙收益不快。這也不完全是增長的最佳辦法;
- 3、消費有實力卻未得到真正拉動。秋天高層會改革以激勵消費;
- 4、外貿被政策所壓制,需開拓新市場。尤其向西方和北方、西北方秋冬開拓有力;
- 5、外來熱錢太多,又缺乏到位的對策,會耗費財力,因此招災;
- 6、全年會為國內地方內部事務受制而支助經濟財政,為重整旗鼓而耗費很大;
- 7、為解圍突圍,會不斷開拓財源,耗費巨大;
- 8、全年GDP增長率至少在7.5%。
- 9、從預測看對策:「土類」和「文書」壓制子孫財源,金可化,可從金融着手,改革房產、土地和不利的土

件;父母制約子孫,而父母可生兄弟再生子孫,應變父母包辦為政策支持兄弟自己競爭開拓財源;讓兄弟花錢人有能力花錢;父母文書壓制財源,應變通應對政策對出口的壓制,不在一條路上憋死,另找流通渠道。

2014年11月4日下午14:04 壬戌月甲戌日辛未時測。得卦《兌為澤》變《澤雷隨》。父母未土持世,強旺文件頻發。政策父母壓制子孫財源。土也為土地房地產。臨玄武動腦巧。高層五爻兄弟酉金泄土,金革,改革。也為消費。醜土臨勾陳固定資產沖世但化辰土壓亥水。亥水歲破被日月時克。妻財卯木動化退寅木。卯3、8數,克醜減0.5。

六壬法,卯月將。甲上戌玄武「遭囚」,熱錢精明玄武被制。戌上午白虎「解圍去凶」,太歲財源。戌上午白虎,午上寅天后「重整旗鼓」,甲祿寅到支上生支,受制於內。支陽不備,重審課。三傳甲戌玄武、壬午白虎、戊寅天后。財多身弱。奇門遁甲法,九星反吟,反復。時幹辛加戊丁壬白虎開門在坤宮,日幹己加庚天蓬驚門在離宮。利潤生門丙加癸天輔九地在乾宮。投資戊丁加辛天芮天禽值符在艮宮。

### 空氣質素健康指數

一般監測站#
明日上午: 中至高
明日下午: 中至高
路邊監測站*
明日上午: 中至高
明日下午: 中至高

中國各大城市天氣預測			
城市	最低	最高	預測
北京	-5	8	天晴
長春	-12	-5	有雪
長沙	3	17	天晴
成都	0	10	多雲
重慶	5	10	多雲
大連	1	6	天晴
廣州	4	18	天晴
貴陽	-2	3	多雲
海口	13	20	多雲
杭州	0	14	天晴
哈爾濱	-14	-4	有雪
合肥	-2	15	天晴
世界各大城市天氣預測			
城市	最低	最高	預測
馬尼拉	22	30	多雲
新德里	7	21	雷暴
首爾	-2	5	多雲
新加坡	24	31	驟雨
東京	2	12	天晴
雅加達	24	32	有雨
吉隆坡	24	32	雷暴
馬尼拉	18	27	多雲
倫敦	5	10	驟雨
馬德里	-1	10	多雲
莫斯科	0	2	天晴
巴黎	1	8	有雨
羅馬	6	12	多雲
日內瓦	-2	4	多雲
里斯本	6	13	多雲
芝加哥	-14	-9	有雪
檀香山	19	27	天晴
洛杉磯	8	25	天晴
紐約	1	3	天晴
三藩市	8	18	天晴
多倫多	-13	-9	多雲
溫哥華	4	7	多雲
華盛頓	3	6	天晴

今日香港天氣預測

2013年12月31日 星期二

天晴及非常乾燥,早上寒冷

氣溫: 11°C-17°C 濕度: 35%-60%

潮濕: 08:37(1.5m) 19:13(2.4m)

潮濕: 01:47(0.7m) 12:33(1.2m)

日出: 07:02 日落: 17:50

未來四日天氣預告

日期	氣溫	濕度	其他
1/1(星期三)	13°C-18°C	50%-75%	天晴乾燥,但部分地區有薄霧,早上微涼
2/1(星期四)	15°C-18°C	70%-90%	部分時間有霧,能見度較低
3/1(星期五)	16°C-20°C	65%-85%	大致天晴,但有薄霧,早上部分時間多雲
4/1(星期六)	15°C-19°C	60%-80%	大致天晴,但有薄霧