

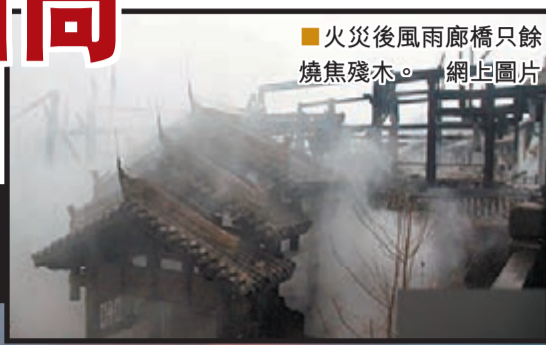
# 無情火 吞噬亞洲第一橋

有「亞洲第一橋」之稱的重慶黔江縣濯水古鎮風雨廊橋，昨日凌晨發生無情火災，這座經歷了無數風雨洗禮的廊橋被燒燬。 綜合報道

現場救援人員指大火在凌晨4時許發生，直至中午時分才被完全撲熄，當局並未發現有人死傷，火災原因正在調查中。橋身上的木質建築被燒毀，曾經供遊人玩賞休憩的塔、亭、閣等木質建築毀於一旦，只剩下光禿禿的橋墩立於阿蓬江上。被燒焦的殘木散落在江面上，現場一片狼藉。

## 位濯水古鎮 橋身純木製

位於濯水古鎮的風雨廊橋，橫跨於黔江阿蓬江上，長303米、寬5米，是亞洲最長的廊橋。風雨廊橋分為橋、塔和亭三部分，橋身為純木製結構，建築材料之間以榫頭卯眼互相穿插銜接，直套斜穿，結構牢固精密。橋建有三層塔亭，兩側有約百扇可自由開合的雕花木窗，橋內擺放有紅漆長凳。風雨廊橋緊鄰土家族千年古鎮濯水，而該古鎮始建於宋末，興盛於明清，曾經商賈雲集，是川東南驛道、商道、鹽道的必經之路。風雨廊橋曾在2010年重修。



風雨廊橋火光熊熊。 中新社

# 老師坐上三層幼兒人肉墊

長沙師範學院附屬第一幼兒園的家長聯繫QQ群裡，日前出現了一張令家長驚呆的照片。照片上可見墊子隔開了上下三排的兒童，最上面還壓着一個女老師，擺着一字馬的姿勢，一臉笑容。其中一個兒童的家長王輝指老師那麼重，下面的孩子怎樣受得了，尤其是在最底層的孩子。家長又質疑如果真的出了意外怎麼辦。王輝很不能理解，她搞不清老師這樣做的意圖。她覺得，正規公立幼兒園，應給孩子更多關愛，而不是從娛樂的角度，不顧及孩子的安全。

## 培訓課程「漢堡包」

該園薛姓負責人表示，這是中班的一項培訓課程，名叫「漢堡包」，源自國培遠程培訓課程健康領域資源，在上海等地都很普遍。他指針對中班幼兒的特點和



從照片可見由墊子隔開，上下三排孩子，最上面還壓着女老師。 網上圖片

興趣，該活動通過熱身、探索墊子上的各種玩法、利用墊子玩疊「漢堡包」的遊戲，一起想辦法加大挑戰難度，老師參與其中。活動主要是鍛煉幼兒意志品質、抗壓能力，增強團結協作的精神。負責人指這個活動是依照力學原理，控制在安全範圍內，之後亦會向家長解釋清楚事件。

綜合報道



## 「黃金新娘」出嫁

廣東中山小欖鎮近日一位新娘出嫁時照片曝光，該新娘僅金手鐲就戴了19對，胸前還佩戴一隻大金豬。有網友質疑新娘的金手鐲是租，亦有言「土豪層出不窮」、「我就是小樓妹，這很正常。」等。有網友指這是當地的風俗習慣，家裡的大姑大姨都要送金首飾給新娘子，新娘子結婚那天都要佩戴。 《揚子晚報》

## 7歲童胳膊伸洗衣機被絞斷

莆田市荔城區日前發生一宗兒童被洗衣機絞斷胳膊的事故。7歲男孩小熙因為好奇，把胳膊伸進家中正在運轉的洗衣機滾筒裡，結果被床單纏住，高速旋轉的床單扯着他的胳膊一起轉，導致男孩「右肱骨開放性骨折」，須進行手術。蔡女士指家中的洗衣機為「海爾神童王XQB60-10手搓式」，已經用了很長一段時間，機器有故障，在頂蓋沒蓋住的情況下也能夠運轉。



圖為傷人洗衣機。 網上圖片

《海峽都市報》

## 男子求租岳母5分鐘100元

長沙馬王堆陶瓷新城，一男子當街「求租丈母娘(岳母)」，5分鐘100元，現場近百人圍觀，議論紛紛。該男子來自岳陽，剛在長沙買房，求租丈母娘是為了博得一個打折的機會。附近某婚房陶瓷品牌店新推出一款促銷活動，就是帶丈母娘來現場砸金蛋，一錘子最高能省1萬元，但男子的丈母娘在東北，所以他靈機一動，決定花100元臨時租個丈母娘。店舖負責人楊先生表示，丈母娘和女婿的關係，確實不好鑒定，他們原則上都認可。



男子當街「求租丈母娘(岳母)」，5分鐘100元。 網上圖片

《紅網》

## 兩歲童不幸跌入雞湯鍋

香港文匯報訊(記者李兵 實習記者 漢沁 成都報道) 宜賓兩歲男童小鑫跌入剛燒開的雞湯鍋裡，造成全身70%至80%的部位被燙傷，病情嚴重，轉往宜賓市二醫院進行搶救。其後家人因無力負擔大醫院高額治療費，將孩子接回家中，僅找鄉村醫生開了中藥，每天搽藥。父親梁勇指小鑫下一步將步入感染期，如果消毒不嚴仍然會有生命



小鑫躺在家裡搭建的病床上。 本報記者攝

危險。但小鑫一家僅靠父親一人在成都打工維持生計，現在確實沒有能力將小鑫送往醫院治療，只能見步步行步。

特刊 責任編輯：胡可強 版面設計：譚向陽

近年來，長沙市芙蓉區區委、區政府經過深入調研，確立了高舉袁隆平院士大旗，緊緊依托區域內現有的科研、產業和基礎優勢，推進瀏陽河東岸隆平新區建設。一直以來，推動種業戰略，不僅是中國保障國家糧食安全的現實要求，更是建設種業強國、推進農業「走出去」的必然選擇。芙蓉區以種業矽谷為中心定位，以「一路一帶一館三中心」為「隆平新區·種業矽谷」核心建設項目，通過串聯夢幻水岸、產業藍帶、生態綠廊和文化活力圈，打造大長沙休閒RBD，湖湘文化娛樂綜合體。

香港文匯報記者 鄧曉



隆平新區效果圖

# 長沙市芙蓉區：種業矽谷謀福祉 魅力芙蓉耀瀟湘

## 熱烈祝賀以雜交水稻與世界糧食安全為主題的首屆隆平國際論壇隆重舉行



由中國工程院院士袁隆平發起的隆平國際論壇將永久落戶芙蓉區，並將打造成種業領域規模最大、層次最高、覆蓋

面最廣、理論探索深刻、實踐引導性最強的年度盛會。首屆隆平國際論壇以「雜交水稻與世界糧食安全」為主題，將邀請國內外多位政府官員和業界大師精彩論道，分析中國雜交水稻40年歷史及未來種業發展趨勢，研究新形势下中國雜交水稻走出去的途徑與中國種業的國際合作，聚焦種業矽谷建設與中國種業的國際戰略。芙蓉區將以「種業矽谷」為核心發展定位，通過深挖現代農業產業資源和湖湘文化元素，構建具有國際水平的科學空間佈局，構築一批具有影響力的城市標誌性建築，加速高收益、現代化的高端農業產業體匯聚芙蓉，打造一個影響世界的種業交流平

## 芙蓉區招商項目推介

隆平新區·種業矽谷 風光旖旎瀏陽河將芙蓉區分成東、西兩塊，西邊芙蓉中央商務區(CBD)倚樓為「街」匯聚天下商賈；東邊則以「隆平新區·種業矽谷」為建設重點。

### 地產招商項目

1、濱河路及濱水風光帶 濱河路及瀏陽河東岸風光帶項目總投資約17.4億元。濱河路(含風光帶)用地總計1388畝，其中道路用地總計372畝，風光帶用地總計1016畝。目前，隨着濱河路及瀏陽河風光帶的開發建設，隆平新區將陸續推出濱河路周邊地塊。2013年推出B地塊、8-2地塊；其中，B地塊總用地面積約81.8畝，淨用地招商面積約53.4畝；8-2地塊總用地面積約301畝，淨用地招商面積約239畝。2014-2016年將陸續推出地塊11#-1

(A2A3)、11#-2(五號保障用地)、18-1、18-2、19地塊。

### 2、其他地塊

隆平新區升值潛力巨大，目前已有中國五礦地產、恒大地產、中房集團、北京輝煌集團等國內大型地產開發商紛紛入駐，正在建設和已開發的項目有嘉盛和園、中房瑞致國際、輝煌國際城、東湖1號等，多個大型的高檔樓盤和商貿、物流園區也正在或即將建設。除濱河路地塊以外，未來幾年，隆平新區將陸續推出土地約5000多畝，年均可讓土地800-1000畝。在2013-2014年將陸續推出10宗優質地塊，分別為8-2(C3E4)、33#(原歌舞劇院地塊)、11#-1(A2A3)、11#-2(五號保障用地)、3地塊、15#-1(七號保障用地)、15#-2、7地塊、5#-1地塊、16地塊。(表格體現相關數據)

| 地塊            | 總用地面積 | 性質     | 容積率     | 建築密度   | 控高      | 淨用地招商面積 |
|---------------|-------|--------|---------|--------|---------|---------|
| B地塊           | 81.8畝 | 商業金融用地 | 3.0     | 40%    | 100M    | 53.4畝   |
| 8-2地塊         | 301畝  | 二類居住用地 | 2.8     | 26-35% | 100M    | 239畝    |
|               |       | 商業金融用地 | 3.8     |        |         |         |
| 11#-1(A2A3)   | 199畝  | 二類居住用地 | 2.2-2.8 | 24%    | 100M    | 130畝    |
| 11#-2(五號保障用地) | 287畝  | 二類居住用地 | 2.2-2.8 | 24%    | 100M    | 173.9畝  |
| 18#-1         | 279畝  | 商業金融用地 | 3.0-4.0 | 40%    | 60-100M | 206.62畝 |
| 18#-2         | 377畝  | 二類居住用地 | 2.2     | 24%    | 100M    | 186.34畝 |
|               |       | 商業金融用地 | 4.0     | 40%    | 60-100M |         |
| 19號地塊         | 461畝  | 二類居住用地 | 2.2-2.8 | 24%    | 100M    | 338.64畝 |
|               |       | 商業金融用地 | 3.0-4.0 | 40%    | 100M    |         |

| 地塊名稱          | 總面積      | 用地性質   | 容積率     | 建築密度 | 限高   | 淨用地面積   |
|---------------|----------|--------|---------|------|------|---------|
| 8-2(C3E4)     | 281.771畝 | 二類居住用地 | 2.8     | 24%  | 100M | 234.43畝 |
|               |          | 商業金融用地 | 3.8     | 35%  | 100M |         |
| 33#(原歌舞劇院地塊)  | 88.89畝   | 綜合用地   | 4       | 32%  | 100M | 70.07畝  |
|               |          | 居住用地   | 3       | 24%  | 100M |         |
| 11#-1(A2A3)   | 199.434畝 | 二類居住用地 | 2.2-2.8 | 24%  | 100M | 130.22畝 |
| 11#-2(五號保障用地) | 287.28畝  | 二類居住用地 | 2.2-2.8 | 24%  | 100M | 173.95畝 |
| 3             | 189.75畝  | 商業金融用地 | 3       | 40%  | 100M | 124.51畝 |
| 15#-1(七號保障用地) | 76.065畝  | 商業金融用地 | 3       | 40%  | 100M | 60.483畝 |
| 15#-2         | 123.745畝 | 二類居住用地 | 2.2     | 24%  | 100M | 81.6畝   |
| 7             | 101.87畝  | 二類居住用地 | 2.2     | 24%  | 100M | 82.61畝  |
| 5#-1          | 81.31畝   | 商業金融用地 | 3       | 40%  | 100M | 61.94畝  |
| 16            | 32.67畝   | 二類居住用地 | 2.5     | 24%  | 100M | 27.819畝 |

### 產業招商項目

#### 1、隆平水稻博物館

項目位於濱河大道沿河風光帶內，建築面積為10000平方米。博物館以稻文化為主題，以傳播農耕文明、展示雜交水稻科研成果為宗旨，以實現袁隆平院士「禾下乘涼」的夢想，推動雜交水稻不斷發展為中心，建設國際一流的國家級農耕文明展示平台與現代農業科技交流合作平台，全方位立體詮釋中國悠久而燦爛的農耕文明。

#### 2、國際種業交易中心

項目位於濱河大道周邊，規劃用地約200畝，投資約5億元。國際種業交易中心由電子交易大廳、高級寫字樓綜合體兩部分構成。電子交易大廳將以農學院、湖南農業大學等科研院所的資源和中國種業技術交易平台為依托打造新型種業交易模式。項目主樓重點引進國內外知名涉農產業總部入駐，用於企業的綜合辦公、研發生產、產品電子交易、市場行銷等，將打造成具有世界領先水平的種業、農業高科技及其他涉農產業的研發、檢驗、認證、展示、交易、交流平台和具有國際影響的種業交易總部。

#### 3、分子育種中心

項目位於濱河大道周邊，規劃用地約100畝，投資約5億元，為確保中國民族種業發展安全和國家糧食安全，國家農業部於2013年4月下旬決定整合國家三大糧食作物中的骨幹種子企業的力量，各搭建一個國家級的分子育種平台公司。其中水稻分子育種平台由湖南省隆平高科牽頭，聯合全國12家骨幹水稻種業公司組建。誠邀全球骨幹水稻產業公司加盟。