

墨緣佛事，萬字經塔： 萬德法師的修行

一身布衣，一支毛筆，兩幅縱長九米的血書經塔，滿廳翰墨書香，在北京新保利博物館十層的展廳，記者見到了耳聞已久的萬德法師。一本經書，一鼎香爐，就是他修行的日課所用。萬德法師說，作為一個中華傳統文化的愛好者，多年來他一直以筆墨作為自己輔助修行的良方。儒家、佛家、道家都講善的精神，儒家講止於至善，道家講上善若水，佛家講眾善奉行，所有的善和在一起就是唯善呈和，所以才有了他翰墨巡展的主題。在氤氳檀香和空靈音樂中，我們開始了跟隨萬德法師探求藝術與佛學之旅。

文、攝：香港文匯報記者 馬曉芳、何凡（北京報道）

1991年的河北石家莊火車站，淨慧大師在芸芸眾生中邂逅一個眉清目秀的少年——來自山西祁縣的十七歲小伙子。這個少年自幼喜好看書，並且對中國傳統文化有著癡迷的愛好，在上初中時，就已經跟隨老師臨摹書法，後考上山西省文化藝術學院學習書畫。因緣際會，在火車站與淨慧大師一遇，竟成為他人生的轉折點，自此他邂逅佛法，信仰就從那一刻油然而生。淨慧大師與這個少年一見如故，贈送給他一些佛學書籍。一年之後，這個少年頓悟出家，他就是少年萬德法師。

「兩個黃鸝鳴翠柳，一行白鷺上青天。我看到這兩行詩的時候，好像這兩句詩是跟我說的。忽然頓悟，決定要出家。一個懵懂的少年覺得自己應該「歸隊」——皈依佛門。1992年淨慧法師為其剃度並給他取法名：明泉。由於他俗家名最後一個字是「泉」。2013年，淨慧大師圓寂之後，萬德法師非常悲痛，為感大師知遇之恩，自己取「水月」的字號，一方面表達父母養育之恩不可忘記，一方面也提醒自己要忘記師父引進學佛之恩。

出家之後的萬德法師一方面精進學習佛教知識，一方面每天臨帖、練字，並於1996年前往浙江美術學院（現中國美術學院）深造四年，2000年學成後回到山西太原。

三年閉關書經塔

經塔是用佛經書寫成塔形，塔身簞欄，百千構件均由工整的蠅頭小楷密書成，每部經塔少則萬字，多則數十萬字，據記載自清朝至現代只有一部經塔留存於世。萬德法師在出家前第一次朝拜五台山，就曾瞻仰過五台山收藏的一卷康熙31年墨寫的經塔，當即就被這件作品折服。回去後他就開始思考自己是否可以學以致用，用藝術作為載體，表達佛教精神，寫經塔之意由此緣起。

2000年深造結束後，萬德法師開始研究中國塔的造型、結構、歷史，以及在中國流行最廣的幾種塔的形式，研究推敲用哪個塔為藍本。山西擁有中國六分之一的古塔，為萬德法師提供了很多資料。

刺血書寫經文多部

一部佛經要寫成經塔並不是一件容易的

事。首先要校對經文，數清楚經文的字數，需要不同的人反覆校對二、三十遍，以保證沒有錯誤。然後通過經文字數設計塔的造型，既要符合塔塔構的構造，又要正好夠經文字數。要使經塔既符合建築語言，又滿足藝術風格，就必須精益求精，毫釐不差。

經過五年的推敲構思，設計一完成，萬德法師就開始專門定做紙、筆，並選擇清幽僻靜之地，閉關三年，專心寫經。查閱經塔史料時，萬德法師發現歷史上都是墨寫的經塔，沒有血寫經塔的記載。歷史上有寫血經者，有寫經塔者，但是沒有用血寫經塔的他，當時想以結合兩者，集藝術精神與宗教情感於一體。也正是這種信念，使萬德法師在閉關三年裡，寫成經塔十五部數十萬字，同時刺血書寫經文多部，創歷史之最。其中一些經塔現已無償捐贈給一些寺廟供養。

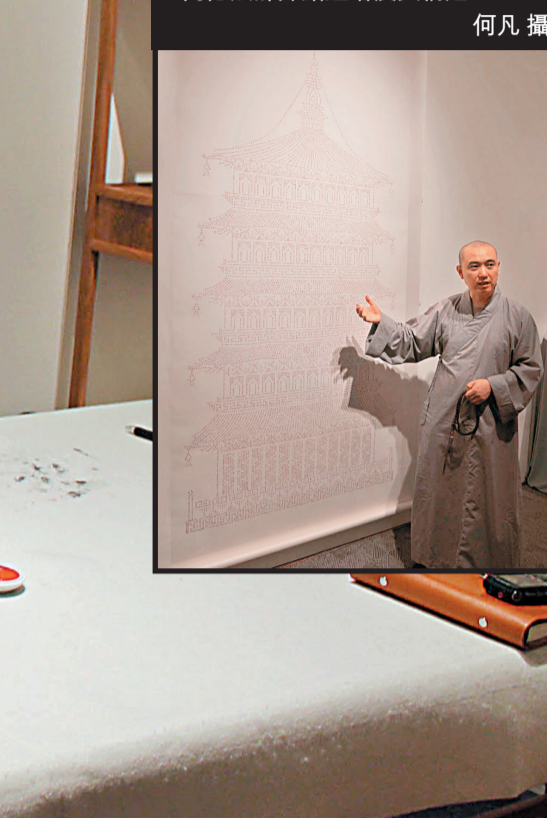
萬德法師介紹，血經全部用血寫成，唐朝就有血經，比較著名的有九華山的《華嚴經》。血經多刺手指取血，古代將刺出來的血放在白色碟子，用檀香棍研磨一段時間，然後用銀針將血絲挑出即可得能夠書寫的血液。現在科技發展，可以用抗凝藥物加入血中防止血液凝固。「紙壽千年，絹壽八百」，只要紙張不壞，保存得宜，血經可以保存很長時間。而用血寫就的萬字經塔，也表達了萬德法師心中對佛的虔誠敬仰，對佛學的潛心研修。



■萬德法師與其所寫經塔合影。 何凡攝



■萬德法師介紹經塔及其構造。 何凡攝



■萬德法師為本報題詞。 馬曉芳攝



■萬德法師書畫作品。 何凡攝

梅蘭竹荷新四君

古往今來無數文人雅士，高僧大德濟心中華傳統文化，並加以發揚光大。萬德法師在參禪悟佛的同時，也積極領悟發揚傳統文化。中國傳統稱「梅、蘭、竹、菊」為四君子，萬德法師則從佛學出發，別出新意改為「梅、蘭、竹、荷」，並戲稱是「新四君」。他解釋佛教精神用「出淤泥而不染，高雅、聖潔」的荷花表達恰如其分。萬德法師畫了大量的荷花，以期用白色蓮花傳達佛教精神。不僅畫荷悟佛，萬德法師也用觀音畫像表達其對佛法的執着。偶然機會他到北京法海寺參觀，看到寺中由明代皇家宮廷畫師所作壁畫水月觀音，頓時為其震撼。「壁畫太美了，我大概去了五次專門去看水月觀音，每次去看都給我一種淨化和昇華。」回來後便着手以壁畫為藍本製作水月觀音畫，但勾完線之後，卻放置了一年。因為萬德法師感覺以往水月觀音作品多為彩色，所以一直在推敲，不斷打印小稿，對比彩色和黑白色。

果。一年之後方決定將其著染淡墨，有別於其他水月觀音。

「對於我來說，寫字、抄經就是我修行的方便法門。」至今，萬德法師小楷抄經已經有一百多萬字。作為晉商的主要聚集區山西祁縣喬家大院的後人，並身為大詩人王維的同鄉，萬德法師一直以詩詞和筆墨表達對先人的敬仰和傳承。他告訴記者寫經塔要用小楷字很費精力，一定要趁着年輕，體力最旺盛的時候完成。現在雖然剛入不惑之年，卻已感覺寫小楷字有些吃力，原先可以寫三個小時，現在寫四五十分鐘就得休息。但抄寫心經卻是雷打不動的日課，每天最少寫一遍。他說，現在的修行主要是抄經為主，加上一些輔助傳統藝術的修行。

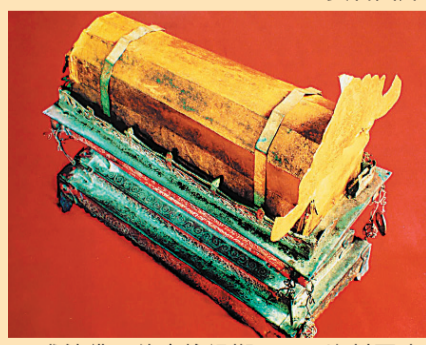
經塔九月赴台展

2011年，佛教泰斗星雲大師一行在山西大同考察，並前往大同法華寺參觀。身為法華寺住持的萬德法師負責安排，星雲大師看到萬德法師所寫經塔時，大為震驚，讚嘆有加。星雲大師一邊欣賞經塔，一邊跟隨從人員讚誦說北方僧人很注重實修。2012年萬德法師前往台灣佛光山拜訪星雲大師談了作品展覽事宜。「今年九月我將應星雲大師之約，帶著經塔等作品，前往台灣佛光山，進行大概一個月的展覽」。萬德法師希望能將自己心血之作呈獻給台灣同胞，讓信眾領略藝術與佛教的完美結合。

汶上寶相寺佛牙 見證滄桑利益眾生



■太子靈蹤塔地宮內出土的部分舍利 資料圖片



■盛放佛牙的金棺銀槨 資料圖片



■太子靈蹤塔地宮內現世的佛牙 資料圖片

釋迦牟尼佛真身舍利被奉為佛教無上至寶，陝西法門寺指骨舍利、南京棲霞寺佛頂骨舍利都先後赴滬，台供奉瞻禮，曾獲得萬眾空巷虔誠膜拜。1994年，山東汶上寶相寺內出土了佛教聖物佛牙以及舍利、文物141件，被評為「史無前例」。這件佛教聖物的現世，引出了一段流轉千年的傳奇歷史，更因牽涉北宋「王安石變法」而平添歷史價值。其現世後，屢屢出現的佛光等聖跡為其蒙上一層神秘色彩。借助佛牙聖物，汶上寶相寺正在打造禪修等體驗項目，以佛家文化理解當代人的精神焦慮，弘揚佛家慈悲的理念。

1994年2月，雪後的古城山東汶上寶相寺內，建於北宋、聳立千年的太子靈蹤塔在特殊的氣象條件下塔影反射在天空中，呈現「佛塔蜃景」的奇觀。就在佛塔蜃景出現一個多月後，汶上縣在對佛塔進行整修時，發現了塔底的地宮，經過當地文物部門的搶救性發掘，共有141件文物出土。其中供奉在木棺銀槨裡的佛牙以及936顆舍利震驚了世人，被當時中國佛教協會認定為當代「數量最大的佛舍利發掘」。

佛牙聖物現世後，以其靈性不斷給世人帶來驚喜。自1994年農曆三月十五日太子靈蹤塔地宮發掘後至今，每年的農曆三月十五日前後，佛塔上空都有「佛光」奇觀顯現。據曾親見佛光的寶相寺旅遊發展市場部副經理卜宗梅告訴記者，每年佛光顯現的形態都不盡相同，有時是五彩光環，有時則像蓮花瓣，肉眼清晰可見，每年都有上萬人見證這一奇觀。

佛光這種現象在我國的峨眉山等地常能遇到，從氣象學上解釋，則認為佛光是光的自然現象，是陽光照在雲霧表面所起的衍射和漫反射作用形成的。對於寶相寺佛光與佛牙舍利有無神秘關係，山東大學專門從事佛教研究的陳堅教授則認為，按照《楞嚴經》的解釋「相由心生」，人們能看到佛光是因為內心願意相信佛光的存在，對於佛光、舍利等看似奇異的現象，人們沒必要非從現代科學角度給出一個解釋。

「悟空佛牙」東來傳奇

佛光的顯現，為汶上佛牙蒙上了浪漫的神秘色彩，其實這顆佛牙本身就有一段傳奇的歷史。據佛教經典《大般涅槃經》記載：釋迦

牟尼涅槃後共留下四顆佛牙舍利。據傳這四顆佛牙一顆在天宮、一顆在龍宮，而在人間的兩顆一在梵陀羅國，一在羯陵伽國。自釋迦牟尼涅槃後，這兩顆佛牙幾經流轉，其下落撲朔迷離，要確定汶上寶相寺佛牙的來源殊非易事。不過其出土時，地宮佛龕須彌座上一段171字的銘文以及佛牙上隱約可見的墨書「東府」二字，為揭開這顆佛牙的身世提供了重要線索。

據石匣上的銘文記載，塔內供奉的佛牙舍利，為北宋熙寧六年二月，宋太祖趙匡胤的玄孫趙世昌到宋都開封，在宋英宗之子的王府內求得的。常年從事佛教文化研究的中國佛教文化研究所特約研究員、山東汶上民族宗教局局長汪海波，根據汶上佛牙聖物出土銘文，並查閱了玄奘的《大唐西域記》、日本僧人圓仁的《入唐求法巡禮記》以及《宋史》等古籍，據他考證太子靈蹤塔地宮內出土佛牙就是佛教史著名的「悟空佛牙」。

據汪海波的研究，這顆佛牙流轉的歷史脈絡如下：唐天寶十年（公元751年）一位叫奉朝的大臣奉命出使罽賓國。後滯留天竺投在三藏法師舍利越摩門下出家，法名法界。舍利越摩是罽賓國的國師，掌管佛牙的祭祀。法界在天竺住了三十多年後，拜辭恩師準備回國。舍利越摩深感佛教在天竺已走向沒落，於是親自授予他釋迦牟尼佛牙舍利作為贈別的寶物。法界回到長安後，把佛牙舍利進奉給唐德宗皇帝，皇帝賜法名悟空。悟空是繼唐玄奘西天取經之後影響最大的西行高僧之一。後來明朝吳承恩借重玄奘的名氣塑造了唐僧形象，他也同樣借用了唐朝高僧悟空的盛名，演繹出一個神通廣大的「孫悟空」的藝術形象。因此，悟空大師帶回的佛牙被稱作「悟空佛牙」。

記者有幸見到了供奉在太子靈蹤塔地宮內的佛牙，通過透明的佛龕看上去，這顆佛牙比普通人類的牙齒要大很多，隱約還能看到牙根的形狀。

除了珍貴的佛牙舍利外，太子靈蹤塔內還出土了大批罕見的佛教文物，包括936顆舍利子、盛殮佛牙的金棺銀槨、水晶舍利瓶、水晶摩尼珠、銀質引路菩薩造像等，其中一尊雙膝跪姿捧真身菩薩造像至今在全世界是唯一的發現，應是為供養佛牙而特別製作的。

文：香港文匯報記者 于永傑、董洋 山東汶上報道

■全世界唯一發現的雙膝跪姿捧真身菩薩造像 資料圖片



■太子靈蹤塔地宮內出土的水晶舍利瓶 資料圖片