

# 良工巧作： 日本明治時代 的金屬珫瑯及刺繡

■圖1銀貼錘起金魚紋瓶  
作者：富木莊兵衛

日本明治時期的珍貴文物，金屬珫瑯及刺繡，以千錘百煉的非凡技術和巧奪天工的製作工藝見稱。金屬珫瑯（七寶燒）為日本皇室收藏；日本刺繡始自奈良時代，見證了日本和西方在19世紀晚期至20世紀的藝術交流，這些展品也恰恰反映了當時的歷史背景下，日本中產階級對奢侈品的嚮往。

香港大學美術博物館「伊勢文化財團藏日本明治時代金屬珫瑯及刺繡展」9月1日前展出日本東京伊勢文化財團所藏之金屬珫瑯及刺繡，共展金屬珫瑯五十六件及刺繡十六件。

文：香港文匯報記者 張夢薇

圖片：張夢薇攝 部分由日本東京伊勢文化財團提供

十九世紀下半葉，隨着江戶幕府的沒落，取而代之的幕末時代（一八五三至一八六七年）實行門戶開放政策，並使日本由孤立封建的國家進而躋身世界強國之列。然而，社會的急速發展與工業的現代化，並沒有使得日本傳統工藝萎縮衰頹，當時年輕的明治天皇在一八六八年即位後，方了解一些諸如金工、漆器、珫瑯、陶瓷和刺繡等歷史悠久的手工藝品，在開放的國際消費市場中，扮演起重要的角色。

## 七寶燒

從此之後金屬珫瑯（七寶燒）被納入日本皇室收藏，此類御製品通常帶有菊花紋章，藉此暗示是日本天皇贈予外國使節、王室成員，以及從事本土及海外貿易商人所訂製的禮品。日本製作商當時定期在歐美舉行國際博覽會，從中陳列技藝繁複與創意新穎的工藝精品：其中名古屋七寶工藝店的产品更於1873年在維也納世界博覽會上獲得首獎。

在眾多金屬珫瑯技法中，常吉於1833年燒製成功的有線七寶發生了極大的發展：即在金屬胎上以精工細作的金、銀、銅線掐絲起線，之後再施以珫瑯釉料燒製而成，而1868年，塚本貝助又在陶瓷胎上掐金銀絲施釉燒製，成功製作瓷胎掐絲珫瑯。濤穿助則在百年後的1879年創製無線七寶，使山水圖案的輪廓更加流暢自然。

這次展出的56件七寶燒包括了服部唯三郎、林谷五郎和安藤七寶店等名手的造作。採訪東京伊勢文化財團代表理事伊勢彥信時，他向我們推薦了這次展出的三件金屬珫瑯。一件是由衛製作金魚紋瓶（圖1），他說製作這件器皿時，是先捶打金屬胎使外部凸出成形，而後再在金魚身上貼上銀箔加強質感，令其鱗光閃閃。第二件便是葡萄紋瓶（圖2），這件是運用有「有線」技巧，以金屬細絲勾勒枝葉、葡萄和藤葉的輪廓，並以「盛上」手法塗上多層珫瑯釉，形成浮雕的效



■伊勢文化財團代表理事（右）是次帶來珫瑯56件和刺繡10件。

果，再施以深淺不一的色彩增加葡萄的立體感。第三件就是白鷺紋瓶，採用的是「無線」的手法，在上釉之後再移除金屬細絲，「無線」的手法通常都能顯出迷濛、像夢境的景象和意蘊。」

## 刺繡畫

正如七寶燒一樣，日本刺繡亦始自奈良時代（710至794年），其以工藝新新聞名於世，也是同樣被銷往海外，是日本政府在現代化的進程中透過對外貿易換取外幣的方法。自奈良以迄江戶時代（1615至1868年），染色技術不斷改善，女紅藝師以針代筆，在紡織品上繡以帶有光澤的絲線，從中呈現傳統繪畫般的紋樣，並促成「刺繡畫」的發展。在綾羅綢緞上利用絲絨及金銀線刺繡，再加上其他紡織材料和技法。

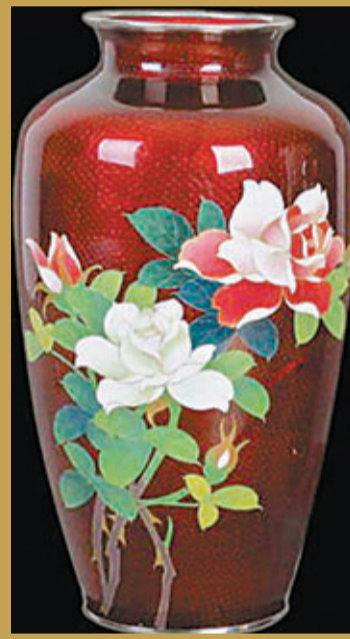
設計上看的話，這時期的刺繡風格較側重西方審美，比如上面的圖案經常是牡丹、櫻花、獅子、鳳凰、麒麟和雞，這種主題其實在同時期的畫作和裝飾藝術中也非常的常見，這也是國策規定和政府的引導後果，當時的刺繡品大量的出口，所以日本國內流傳下來的這一時期的繡品真的是少之又少，而且大多都是下落不明。算一算，明治時期刺繡由當時外銷迄今已有100多年，這種細絲細線的織製品能完好保存至今說來也是著實不易。這次展覽總共展出了16幅明治時期的外銷刺繡，大部分明治時代刺繡的作者不明，但其中有兩件作品罕有的繡上的作者名號。

根據伊勢彥信的介绍，此次展覽中《京都清水寺景色掛幅》（圖3）和《鷹猴紋掛幅》（圖4）是兩件精選展品，屬於英國貴族斯賓塞家族在北安普敦宅邸的庫藏。而這兩件作品的特別之處在於，它們的裝飾手法都是用絲線織成淺浮雕，主題是牡丹和象徵繁榮的猴子，「作者工藤是日本國內有名望的刺繡大師，所以整個刺繡作品看起來氣韻非常的足，就像是一張立體的寫意畫。」

■圖4刺繡鷹猴紋掛幅  
日本，十九世紀晚期至二十世紀初期



■圖2盛上葡萄紋瓶（有線七寶燒）



■七寶紅地花卉瓶



■明代景泰藍雙耳瓶

## 景泰藍VS七寶燒

珫瑯器源於西方，但被中國和日本引進、吸收和消化後，成功地創造出一派東方情調的景泰藍和七寶燒，如同兩朵沁香入腑的東方玫瑰為世界所矚目。

由於先有景泰藍，後有七寶燒，故有人把七寶燒稱之為「日本景泰藍」。其實二者並不同。且不說審美意識上的差異，僅就製作工藝來說也是各具特色。景泰藍用的是不透明珫瑯釉，七寶燒用的是透明玻璃釉；景泰藍將顏料混入珫瑯質中，再填入銅絲掐成的框內，各色珫瑯質厚而不透明；七寶燒則是在銅器上敷過一層紅色水銀，再在這層水銀上作圖案，最後施上玻璃釉，透明及底且反光。

簡言之，景泰藍的顏色在表面，七寶燒的顏色在玻璃釉下；景泰藍通體佈滿紋樣，七寶燒圖案通常多在器物正面。

## 多件名人手跡亮相 2013西泠春拍

新華社電 在杭州舉行的2013西泠印社春季拍賣會上，包括陸小曼、三毛、鄧麗君等在內的多件名人手跡亮相。

著名詩人徐志摩在空難中去世後，其妻子陸小曼一直想為他編撰一本全集。1957年，人民文學出版社邀請卞之琳編輯《徐志摩詩集》，卞之琳請陸小曼為新書寫序。陸小曼的回信和序言原稿此次在拍賣會上亮相，見證了這對夫妻富有傳奇色彩的感情生活。她在序言中說，「等我身心好轉一點的時候我定要寫一本《志摩與我》。」

而十大冊四百餘通的國民黨各界政要名流信札公函也頗為引人關注。它是從台灣資深收藏家中徵集而來的，書信中涉及蔣介石、蔣經國、于右任、閻錫山、何應欽、陳果夫、陳立夫、陳誠等大量民國政要，具有很高的史料價值。

此外，像台灣作家三毛簽名的兩本日語手稿，鄧麗君送給她稱為「乾爹」的鄰居周羽的簽名照，香港武俠電影代表作《龍門客棧》由導演胡金銓手繪的場景原稿，都出现在了此次拍賣的近現代名人手跡專場中。

## 梵高傑作3D複製品香港展出

梵高博物館聯合富士膠片企業開發了一項創造梵高傑作3D複製品的技術。名為「活現」（Relievo）的這些複製品，有着與原作極其相似的非常卓越的品質。現在，這一系列由五件作品構成，它們分別是《杏花》（Almond blossom, 1890年）、《向日葵》（Sunflowers, 1889年）、《麥田》（The harvest, 1888年）、《雷電雲下的麥田》（Wheatfield under thunderclouds, 1890年）和《克里奇林蔭大道》（Boulevard de Clichy, 1887年）。該系列已於今年的7月15日周一在香港進行展出。

創造這些複製品的這項特殊的3D技術，名為「浮雕攝影術」（Reliefography）。該技術是3D畫作掃描技術和專業的高分辨率印刷術的一項混合技術。一件「活現」作品，由對畫作的前端、以及背景的真實現組成。在生產的過程中，富士膠片公司和梵高博物館雙方的專家密切監測着極其嚴格的品質檢查。尺寸、色彩、亮度和質地都被盡可能準確地再現以創造梵高畫作全面優質的3D複製品，其最終成功已經得到了該博物館館長的認可。

通過這新一代的複製品，該博物館計劃創造額外營

收，並希望找到新的目標群體。作為一家文化企業的梵高博物館，不間斷地在搜尋新市場。此外，該博物館打算成為最新科技發展的排頭兵。該技術將藝術品的複製提升到了具有卓越品質的新水平，而且，博物館希望將這些複製品提供給那些喜愛梵高畫作的人。

除了出售產品，它還意味着教育的目的。例如，一件「活現」作品的組成部分可以被用在呈現梵高創作過程的展覽上。因為它那受限的尺寸和細緻的特點，梵高博物館的這一系列只能被有限的觀眾欣賞。借助於「活現」複製品，藝術作品的可得到程度和可接近程度能夠得以提升，它給予了博物館一個實現啟發和豐富盡可能多的大眾的使命的機會。此外，參觀者現在能夠走近梵高的畫作，甚至是觸摸它。它還開闢了不同的觀察方式，造福了盲人和視力受損的人。

出售這些複製品的收入，部分將被用來實現裝修新



側廳的計劃，其他的部分將用來長期保養博物館自身的品質及其藏品。

「活現」複製品展覽將在2013年7月16日至8月4日期間在香港海港城美術館展出。