



政府發表諮詢文件，建議修訂進出口規例，每名16歲或以上人士，限帶兩罐奶粉離境，以打擊水貨活動。

# 「帶粉」諮詢 須滿16歲 限24小時1次

香港文匯報訊(記者 文森)政府昨晚發表限帶奶粉出境諮詢文件，建議修訂進出口規例，每名16歲或以上人士，可攜帶總淨重不超過1.8公斤嬰幼兒奶粉離境，以一般罐裝淨重0.9公斤計，每人可帶兩罐，加入有關年齡限制是防止兒童被利用攜帶水貨。為防止水貨客濫用上述安排，政府建議只可於離境人士以每24小時計的首次離境時享用。市民可於2013年2月18日或之前發表意見，當局計劃本月內將有關修訂《規例》的建議提交行政會議考慮，獲得通過後會盡快實施。違者最高可判罰款500,000元及監禁兩年。

食物及衛生局發言人表示，當局留意到即使最近主要奶粉供應商已加強服務，仍然有不少家長反映個別牌子的奶粉缺貨，認為近期奶粉供應鏈失效，與水貨客活動有很大關係。

**違者可罰50萬監兩年**

為進一步打擊水貨客將大批奶粉從香港供應鏈中帶走，當局建議修訂《進出口(一般)規例》(第六十章，附屬法例A)，把供36個月或以下的嬰幼兒配方奶粉加入附表2第二欄所指明的物品，規定任何人如向香港以外的任何地方輸出有關物品(除法例另有規定外)，必須向工業貿易署署長申請出口許可證。任何人違反有關規定，即屬犯罪，一經定罪，可判罰款500,000元及監禁兩年。

考慮到離境人士可能有自用需要，政府建議每名16歲或以上人士可攜帶總淨重不超過1.8公斤奶粉離境，如以一般罐裝淨重0.9公斤而言，每人可帶兩罐。為防止從事水貨活動人士濫用上述豁免安排，政府建議豁免只可於離境人士以每24小時計的首次離境時享用。現時香港的最低法定結婚年齡為16歲，而加入有關年齡限制是防止兒童被利用攜帶水貨。

諮詢文件已上載食衛局網頁，市民可於2月18日或之前，將意見郵寄、傳真或電郵至當局，亦可致電3509 8706查詢。

# 減棄飲品玻璃樽 擬向供應商徵費

## 每1公升樽收1元 招商承辦回收再造

香港文匯報訊(記者 羅繼盛)本港現時每日平均有250公噸廢玻璃樽被送往堆填區，其中飲品玻璃樽約佔三分之二，是都市固體廢物棄置量的2%。為減輕堆填區負擔，港府昨日就飲品玻璃樽生產者責任計劃發表諮詢文件，建議向飲品供應商徵費，每個1公升玻璃樽徵費約1元；同時以招標形式委聘玻璃管理承辦商，負責收集廢飲品玻璃樽和轉化成可重用物料，由徵費支付運作成本。當局今年會向立法會提交報告，預計明年提交草案，務求政策可盡快實施，預計將回收率由現時的8.5%增至70%或以上。



環境局局長黃錦星預計，本港玻璃樽飲品實行強制性生產者責任計劃後，可將回收率由現時的8.5%增至70%或以上。

### 《飲品玻璃樽生產者責任計劃》諮詢文件概要

- 檢視過往推廣廢飲品玻璃樽回收的成效，共建議加強這方面的工作，推行強制性生產者責任計劃；
- 建議採用由政府主導模式制定計劃，讓各持分者參與；
- 玻璃樽裝飲品的零售商須向消費者提供回收資訊；
- 當局會聘請承辦商處理玻璃樽的收集及循環再造工作；
- 參與的回收商必須領取牌照；以及
- 各飲品供應商徵收循環再造費，以支付生產者責任計劃的運作成本。

資料來源：環保署 製表：香港文匯報記者 羅繼盛

環境局昨日公布諮詢文件，由即日起至5月6日諮詢公眾，建議推行飲品玻璃樽生產者責任計劃。文件建議向飲品供應商的供應商徵收「循環回收費」，以支付承辦商的運作成本。當局會要求供應商定期向政府提交供本港的飲品玻璃樽數量，並按照數量繳費。根據外國經驗，會以每個1公升玻璃樽約1元作為指標，但實際金額視乎承辦商公開招標完成，方可釐定確實費用的水平。當局預算，每年可收取款項約5,000萬至1億元。

環保署發言人表示，現時有1,700間公司從事飲品進口和分銷業務，並在港註冊，故向他們徵費較零售層面容易，同時亦可減省當中的行政費用。至於「循環回收費」可能會轉嫁到消費者身上。發言人認為這並非壞事，供應鏈上每一環節均要分擔環保責任，而消費者需承擔多少則由市場決定。

### 與5個社區環保站合作

文件同時建議由政府公開招標，委聘一個玻璃管理承辦商，負責收集廢飲品玻璃樽和轉化成可重用物料。承辦商需要更廣泛地提供回收箱，同時負責營運數個地區回收點，並與未來5個將啟用的社區環保站合作回收。承辦商須領有牌照，確保玻璃樽回收商以最佳方法作業，並符合環境衛生和職業安全方面的法定標準。發牌制度亦有助當局監察收集和回收再造過程，並符合技術規格。

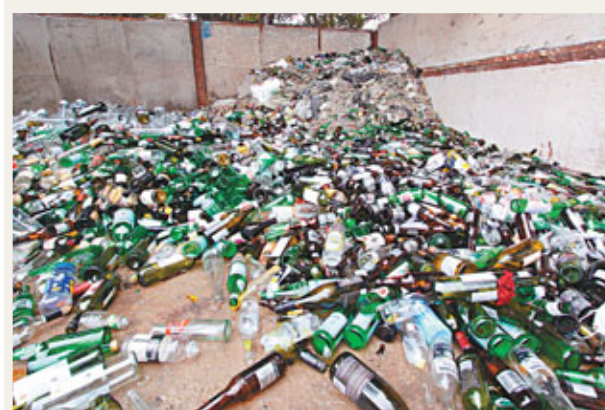
而本港部分飲品如鮮奶、汽水製造商，設有「按樽」安排，即會從食肆和零售商等收集空樽，經清洗和消毒後重新再用。當局傾向對有關供應商提供豁免安排，惟須定期接受審查。

### 食物醬料玻璃樽暫豁免

政府亦正考慮參考電器電子產品，對飲品玻璃樽實施堆填禁令，拒絕飲品玻璃樽進入堆填區。但當局承認，由於玻璃樽體積小，亦有部分玻璃樽未納入強制回收，實際執法會極困難。至於用作裝載食物、醬料等玻璃樽，由於涉及民生，而且須清洗後方可循環再造，所以會在推行第一階段的飲品玻璃樽回收，讓社會累積經驗後，方考慮於第二階段對食物玻璃樽推行生產者責任計劃。

### 預計3年達七成回收率

當局預計本港玻璃樽飲品實行強制性生產者責任計劃後，可將回收率由現時的8.5%增至70%或以上。發言人認為，近年市民的環保意識日益提高，3年內達到70%回收率並不困難。而當局在徵費實行初期，會加強社會教育宣傳，例如透過現行的自願計劃，提供「以物易物」等誘因推動玻璃樽回收，長遠讓玻璃樽回收成為社會生活的一部分。而由於玻璃樽較一般垃圾為重，未來推行固體垃圾徵費時，亦有很大推動力。



沙田居民協會將回收的玻璃瓶，送至建材商製作環保地磚。



玻璃瓶(右)會壓碎成玻璃沙(左)，代替部分製磚的幼沙。

納比迪環保建材有限公司位於屯門的龍鼓灘廠房，每日生產逾35,000塊環保磚，可鋪面積達700平方米。

### 日產廢玻璃數量

全部廢玻璃	291公噸
玻璃樽	245公噸
■飲品玻璃樽	153公噸
*酒精類飲品	131公噸
*非酒精類飲品	22公噸
■食物/醬油玻璃樽	82公噸
■其他玻璃樽	9公噸
非樽狀玻璃	46公噸

資料來源：環保署 製表：香港文匯報記者 羅繼盛

香港文匯報訊(記者 羅繼盛)環境局局長黃錦星昨日公布諮詢文件時表示，2011年政府使用環保磚的可鋪總面積達17公頃，足以重複鋪滿彌敦道兩旁的行人道5次。當局會製造需求，增加採購環保物品，並與建築業界商討如何增加應用，除現已推行的環保地磚，亦包括用於隔牆磚、填料、玻璃瀝青等，以取代現時使用的天然石料和河沙。

由於玻璃的商業價值低，政府現時正透過環境及自然保育基金等資助，才得以推行回收計劃，將回收後的玻璃樽製成玻璃沙，成為環保建材。目前本港至少有5個政府支援的玻璃回收計劃，每日回收總量約13公噸，佔廢飲品玻璃樽產量約8.5%。

### 地區自發 收12萬個瓶

沙田居民協會舉辦的「沙田玻璃顯生輝」計劃是其中一個政府支援計劃。計劃負責人陳巧誼表示，協會早前獲環境及自然保育基金資助逾118萬元，去年2月起進行為期一年半的玻璃瓶回收計劃。協會擔當中介角色，在屋苑、食肆、酒吧等38個地方設置回收箱，並安排運輸將玻璃瓶送至建材商製作環保地磚，至今已收集的玻璃瓶數量達12萬個。

本港現時主要有2間製造商生產環保地磚，納比迪環保建材有限公司自2005年開始，使用回收得到的玻璃樽製磚。廠長黃銓新稱，玻璃樽主要來自匡智會、酒吧、飲品廠等，亦有部分來自熱心人士親自送來的廢玻璃，每日大約有8噸的玻璃樽會送到廠房。

### 玻璃壓成沙 製作環保磚

黃銓新又表示，廠房首先會將玻璃樽壓碎成3毫米粗的玻璃沙，用作代替部分幼沙作環保磚的材料。機器會將適當份量的幼沙、玻璃沙、粗沙、石粒，攪拌並用模版製出磚塊，然後需24小時的固化程序，便可包裝作存貨，再擺放約7天便可供市面使用。現時工廠每日生產的環保磚數量，足以鋪滿700平方米的面積。

另一間製作環保磚的嘉華建築材料有限公司，現時每年收集2,000噸至2,500噸玻璃樽，他們未來會將廠房搬至屯門環保園，屆時每年的處理量將是現時的10倍，達20,000噸。

## 環團歡迎 促完善循環再用

香港文匯報訊(記者 文森)對於當局研究實施玻璃樽徵費，多個環保團體表示歡迎，但要求調高玻璃樽徵費，亦要解決回收玻璃樽後，製成玻璃磚及其他產品的出路問題，協助完善循環再造的安排。

地球之友認為徵費計劃不應只是局限於玻璃樽飲品，應延伸至膠樽等飲品容器上，又指計劃沒有交代政府如何協助回收玻璃樽，擔心難以達到70%回收率的目標。該會指政府應該與商界協商，如何提高回收率，以及推行按樽制度，鼓勵回收玻璃樽。

### 須解決回收後出路問題

環保觸覺認為玻璃樽徵費計劃有助減輕堆填區壓力，提高玻璃樽回收率及鼓勵循環再用，但必須解決回收玻璃樽後，製成玻璃磚及其他產品的出路問題，以免影響回收商以及循環再造的意願。主席譚凱邦又促請政府調高玻璃樽徵費，由每個樽至少收1元為起點，以增加經濟誘因。他估計，一旦落實徵費，本港玻璃樽回收率在一年內，可望提升30%至40%。

世界綠色組織認為，當局立法規管供應商須支付循環再造費後，將會有供應商為求豁免徵費，提供「按樽」回收制度，當玻璃樽經多次回收清洗及重用後，難免被棄置，當局須確保這些廢棄玻璃樽可循環再造，減輕堆填區壓力。該組織又建議當局盡快完善玻璃回收系統，並研究探討回收其他玻璃容器的可行性。

## 酒商反對 稱會轉嫁消費者

香港文匯報訊(記者 文森)當局研究實施玻璃樽徵費，受影響的酒商批評徵費不合理，擔心會影響生意。其中，葡萄酒商會更表明反對玻璃樽徵費，批評徵法如同恢復酒稅，打擊貿易，又指如果徵費，會轉嫁予消費者。

政府就推行飲品玻璃樽生產者責任計劃，諮詢公眾3個月。香港葡萄酒商會指，本港葡萄酒業面對激烈競爭，去年首10個月的進口總值，較前年同期下跌近20%，轉口總值亦有近10%跌幅，擔心向進口商徵費，會打擊葡萄酒進出口貿易，又認為當局並無清楚交代，到底最終由進口、分銷、批發抑或零售商承擔徵費，這情況下，只會全數轉嫁消費者，建議政府仿效膠袋徵費，在零售層面徵收。

### 多次轉手或涉雙重徵費

商會主席何耀康表示，本港去年頭10個月進

口4,200萬升葡萄酒，如果在進口層面徵費，進口商需繳付4,200萬元玻璃樽徵費。但很多進口商同時兼營分銷及批發，若同一批酒經過多次轉手，會否出現雙重徵費等問題，當局需要釐清。

他又指出，現時市面上出售的大部分是數十元一支的平價酒，1元玻璃樽徵費已佔成本比例數個百分點，他表示無可避免會將成本轉嫁到消費者身上。

尹先生兩年前開始從歐洲進口葡萄酒到香港，再分銷到本地及內地市場，他每年入口約3萬支酒，假設政府向每個玻璃樽徵收最多1元，他每年就要額外付3萬元稅，帶來營運上的壓力，「通常運費成本及雜費大概是每支5元至10元，如果加了這1元，變相加了10%到20%，最大壓力是我們不敢轉嫁到批發商身上，變相自己承受」。

## 版面導讀

**中央重拳反腐**  
內地著名廉政研究專家毛昭暉接受本報專訪指出，中央反腐將重拳打擊「組織化腐敗」、「省部級高官」、「壟斷行業貪官」這三隻「大老虎」。  
詳刊A9

**容得下尖銳批評**  
中共中央總書記習近平昨與黨外人士共迎新春，他在講話時指出，要繼續加強民主監督，中共要容得下尖銳批評，做到有則改之、無則加勉。  
詳刊A10

**美前國防開支**  
美國自動削減機制下月1日啟動，國防開支成為主要開刀對象。國防部宣布，因應削減支，駐波斯灣航空母艦編制將從兩艘削減至一艘。  
詳刊A15

**港聞**  
迪士尼樂園的士站1名排隊等客司機，在車內睡著被拍醒移車時，疑「瞭查查」竟將油門當腳掣，的士飆前將2名行家撞致拋飛，造成1死1危殆。  
詳刊A24

**後市調整壓力增**  
總結龍年，受惠美國的扭轉操作及QE政策，恒指共上升3,067點，升幅達15.2%，市值增加逾2.8萬億元或25%。業界認為，港後市有調整的需要。  
詳刊B1

**六合彩 MARK SIX**  
2月7日(第13/015期) 攪珠結果

3 8 12 18 22 33 37

頭獎: \$10,304,580 (1注中)  
二獎: \$163,950 (5注中)  
三獎: \$19,200 (246.5注中)  
多寶: 無

下次攪珠日期: 2月9日