

食物開支預算日僅30元 團體盼設每月390元食津

69%窮人「食無肉」 阻貧童發育

香港文匯報訊(記者 曾雁翔)通脹升溫,衣食住行樣樣漲價,基層市民「慳無可慳」,每日膳食份量只好愈減愈少、愈吃愈差,最終或影響營養吸收。有關團體在全港19間街市購買「基本營養餐單」所需食材。結果發現,成人及兒童營養餐食材每日所需分別為66.6元及47.5元;但在職貧窮市民每人每日食物開支預算僅30元。團體擔心,基層市民攝取營養不足,危害成人健康及兒童發育,建議政府向基層市民提供每月390元「膳食津貼」、擴大關愛基金學童膳食津貼範圍。

樂施會、關注綜援檢討聯盟等團體,8月22日至9月4日期間,根據衛生署提倡的「食物金字塔」,設計成人及兒童營養餐單,並在全港19個街市,按餐單購買所需食材。結果發現,兒童和成人營養餐平均每日費用,分別需要47.5元和66.6元。但根據樂施會較早前調查顯示,在職貧窮家庭每人每日食物開支預算僅30元,反映基層無力負擔均衡營養食物。

52%人日減1餐 盼子女吃多點

樂施會香港項目倡議幹事黃頌紅表示:「很多基層家庭40%家庭開支用於膳食方面。當食物價格愈來愈貴,基層市民要不減少食量,要不就吃營養差的食物。」樂施會資料顯示,香港糧食價格持續上漲,69%貧窮市民不進食貴價肉類,更有52%人1天減吃1餐,省下金錢讓子女吃得更好一點。營養師劉碧珊表示,如果每日膳食中肉類不足、水果欠奉、沒有飲用牛奶,加上接受食物銀行援助的市民常吃高鹽高脂罐頭食品,會增加患心臟血管疾病風險。此外,兒童更會出現過瘦、過矮、缺鐵性貧血等問題。

籲膳食津貼 與交津掛鈎

團體建議,政府向在職貧窮家庭推出膳食津貼,例如:符合申領「鼓勵就業交通津貼」全額津貼的市民,每人每月可獲390元津貼。從事兼職的基層市民可獲半額資助,即每人每月195元。社區發展陣線天水圍社區發展計劃幹事陳宇翔指,推行膳食津貼,政府每年開支約10億元,佔社會福利開支2.2%,建議與交津計劃掛鈎,節省行政開支。

另外,現時關愛基金向小學生提供每月225元的午餐膳食津貼,團體建議增至384元,並將津貼常規化和擴展至中學生,長期資助低收入家庭。



■陳宇翔建議政府向低收入人士發放膳食津貼,預料政府每年開支約10億元。香港文匯報記者 曾雁翔攝



■黃頌紅表示,基層市民為應付食品漲價,只能愈吃愈少。香港文匯報記者 曾雁翔攝

各區19街市格價 石塘咀「食水最深」

香港文匯報訊(記者 曾雁翔)各區街市肉類價格參差,偏遠地區居民更欠缺選擇,被迫「推貴艇」。5個組織聯合調查發現,港九新界各區19個街市,中西區石塘咀街市「食水最深」,深水埗北河街市則「最抵」;最貴與最便宜街市肉類售價相差8%。調查認為,部分街市檔位租金昂貴,且區內缺乏競爭,成本轉嫁消費者,建議政府在偏遠社區開辦小販區,並引入政府公共街市,避免領匯做「獨市生意」。

樂施會與4個社區組織進行調查,根據衛生署提倡的「食物營養金字塔」指引制定營養餐單,並按照該餐單,在全港19間街市買菜比較價格。結果發現,中西區石塘咀街市全港「食水最深」,購買1名成人每日所需食物,需要69.2元;兒童份量則

需要49.8元。其次,是由領匯管理的天水圍頌富街市,成人膳食需要68.8元;兒童49.3元。深水埗北河街市售價最低,成人需要63.9元,兒童需要45.2元。

倡公共街市 免領匯獨大

社區發展陣線天水圍社區發展計劃幹事陳宇翔表示,租金佔街市商販最大部分開支,商戶別無他選,只能把成本轉嫁消費者,令居民「推貴艇」。以天水圍為例,區內並沒有政府街市,令唯一由領匯管理的街市「獨大」。

他建議政府在偏遠地區開設公共街市,以較低租金吸引攤販引入競爭,減低蔬菜價格。他又建議政府在偏遠地區設立「小販區」,讓居民以較低價錢購買日用品,並創造就業機會。



香港復康聯盟供圖 林裕華攝

粵港澳口岸被指缺無障礙設施

香港文匯報訊(記者 林裕華)港人經常往返內地工作或旅遊,包括殘疾人士。不過,香港復康聯盟對粵港澳各口岸的調查發現,無障礙設施不足或不合用,例如:過關欄台過高,妨礙輪椅使用者過關、引路徑竟帶領視障人士前往已關上的出口等。此外,甚至有部分港鐵站月台尚未設有幕門,視障人士隨時有墮軌危險。復康聯盟指,香港作為現代化城市,應盡快改善和增設無障礙設施。

上環港澳碼頭設施最差

復康聯盟去年9月至今年2月期間,由視障、聽障和肢體殘障人士到粵港澳13個口岸。當中,香港口岸包括:紅磡火車站、羅湖、落馬洲、上環港澳碼頭和尖沙咀各運碼頭,實地視察各口岸有否設置觸覺平面圖、殘疾人士洗手間、引路徑等18項無障礙設施,且測試是否合用。調查發現,紅磡火車站無障礙設施最完善,共有13項合用設施;最差是上環港澳碼頭,僅7項設施合用。

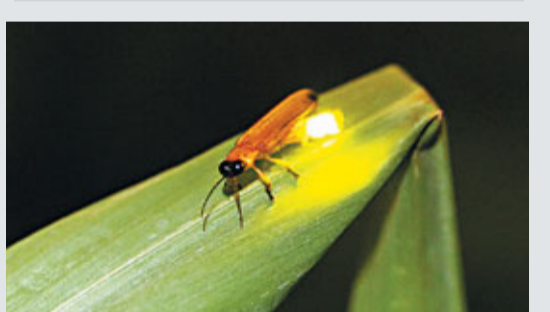
復康聯盟表示,指示視障人士的引路徑常變「阻路徑」,常有障礙物阻擋或中途中斷。失明人士葉雲龍曾在落馬洲口岸身受其害,「我循着引路徑走向出口。怎料,到了出口時,卻發現門已鎖上」。復康聯盟指,部分港鐵站月台尚未設有自動幕門,視障人士容易墮軌,造成意外。

根據屋宇署3年前推出的設計手冊,服務台及殘疾人士專用櫃位不可超過75厘米高。但視察過的口岸,全部不設服務台及過關櫃位。輪椅使用者過關時,遞交證件極為不便;櫃位亦不設放大音量的聆聽輔助系統,令聽障人士和職員溝通出現問題。輪椅使用者蕭東才表示,部分港鐵站,如:九龍塘站,月台與車廂間空隙太闊,需通知職員放置斜板。

建築署會尋求方法改善

建築署回應指,所有正在建設的無障礙設施,是根據最新法定標準設計。至於現有設施,當局會與有關管理部門檢討,並尋求方法改善設施,以達法定標準。

濕地起樓易光污 趕絕港獨有螢火蟲



香港特有的「米埔屈翅螢」,恐因為豐樂園濕地發展工程瀕臨絕種。香港昆蟲學會主席饒戈供圖

香港文匯報訊(記者 陳寶瓊)香港獨有的螢火蟲——「米埔屈翅螢」,受米埔豐樂園濕地發展項目影響而瀕臨絕種。有環保組織指,「米埔屈翅螢」需要黑暗的環境才能發光求偶。最近,有發展商申請在豐樂園濕地發展豪宅項目,屆時光污染或會影響螢火蟲生態,危及螢火蟲繁殖和生存。該環保組織促請政府審理該項目申請前,評估發展項目對螢火蟲的影響,並提出補救措施。

以螢光求偶 需黑暗環境

香港昆蟲學會主席饒戈表示,「米埔屈翅螢」為香港獨有,2009年在香港濕地公園發現,完全依賴螢光信號作為求偶溝通語言。螢光亮度很低,所以只能在黑暗的環境發揮作用。「米埔屈翅螢」只在日落後半小時,待環境變得足夠黑暗,才開始發光求偶。但由於發光耗用頗多能量,所以求偶過程只會維持約2個小時。根據外國研究顯示,過強燈光會嚴重影響螢火蟲求偶,長遠會令一種螢火蟲品種絕種。

醫局4000萬助洗衣房降溫



柴灣洗衣房轉用隧道式整熨方法,整熨於封閉空間進行,減低釋出熱量。

香港文匯報訊(記者 曾偉龍)港島東醫院聯網管理的柴灣洗衣房因設置整熨、乾衣機器,釋出大量熱能,導致室內溫度較戶外高2℃至3℃;夏天最高溫度可達35℃。有見及此,醫管局斥資4,000萬元,改善環境及提高洗衣房效率,以封閉隧道式整熨取代蒸氣夾熨,並加裝通風管和天窗,使洗衣房內約80%區域的溫度與室外相若,減低洗衣房工人中暑風險。

難裝空調如蒸籠易中暑

柴灣洗衣房每天處理5萬件衣物,需要使用大量整熨、乾衣、洗衣等設備。機器釋出的熱能,會增加室溫。此外,洗衣房採用夾熨技術,噴出蒸氣熨乾衣物。開放式蒸熨方式,使熨衣工人如置身「蒸籠」,加上洗衣房因運作需要無法安裝空調,增加員工中暑風險。

洗衣房經常出現酷熱情況,溫度一般較戶外高2℃至3℃。在酷熱天氣下,洗衣房可高達35℃,使員工感到侷促。港島東醫院聯網於2008年中起,斥資4,000萬元,改善洗衣房環境及提高效率,把

一半衣物由蒸氣夾熨處理,轉用封閉隧道式整熨。在封閉空間內,新方法利用熱風把衣物吹乾,對室溫影響較輕微。

柴灣洗衣房經理李潔瑩表示,隧道式整熨除了減少熱能釋放外,能源效率更是蒸氣夾熨5倍。但她指,熱風會破壞純棉纖維,醫院須轉用不受熱風破壞的混紡衣物。李潔瑩表示,現已有一半衣物使用隧道式整熨,預計明年年底,隧道式整熨使用比率可提升至90%。

另外,洗衣房內又安裝14組通風管,空氣置換頻率由每小時9次增至18次,並加裝天窗及擴大窗戶,加強散熱。此外,洗衣房內,又把夾熨機器搬到較近窗位置,方便散熱;加上採用新整熨法,洗衣房除了放置夾熨機器約1/5區域較熱外,其餘位置的溫度均與室外溫度相若,大幅改善工作環境,減低員工中暑風險。

連串改善措施獲頒本年香港職業安全健康大獎安全改善項目大獎(優異)。同時,港島東醫院聯網未來會研究轉用吸力較低的毛毯和床單,減少整熨期間釋出的熱能,改善工作環境。

心臟病兩極化 長幼皆中招

香港文匯報訊(記者 歐陽麗珠)心臟病是香港第2號殺手,去年因心臟病致死個案多達6,630宗。香港心臟專科學院指,心臟病有年輕化及老年化「兩極趨勢」。患者發病平均年齡較10年前年輕10歲;有患者年僅30歲,便受心臟病困擾。另外,長者心臟病死亡率也持續高企。學院相信,這現象與港人飲食西化,以及工作壓力沉重有關。男性猝死比率較女性高8倍,冬季則是發病高峰期。

30歲患者增 長者死亡率升

香港心臟專科學院資料顯示,過往心臟病患者發病年齡集中在50歲至60歲。但近年,發病年齡卻提前至30歲至50歲。該院院長王國耀表示,心臟病已有年輕化趨勢,年約30歲的患者人數增多,情況令人憂慮。同時,長者心臟病死亡率偏高,主要原因是病徵不明顯,常被長者忽略。他提醒,如果長者出現氣促、疲倦、胸悶等病徵,便需要求醫,「如果長者原本健步如飛,突然發覺行動緩慢,就要多加留意」。

他表示,心臟病包括冠心病、心臟猝死、先天性心臟病等,當中以冠心病為主要致死因素。該院前院長蔣志想醫生表示,心臟病



香港心臟專科學院昨日舉行心臟健康嘉年華。香港文匯報記者歐陽麗珠攝

成因與飲食西化、緊張的生活方式及工作壓力有關。近年,女煙民增多,令女性患冠心病人數直線上升。

心臟猝死「偏心」男高女8倍

此外,心臟猝死也不容忽視。數據顯示,約1/3心臟病人猝死,男性較女性高。據粗略估計,男女猝死比例為9:1。

學院鼓勵市民推行「無煙」生活,戒除煙癮。此外,飲食須符合「三低一高」原則,即是:低脂、低鹽、低糖和高纖維。另外,每周進行2至3次、每次30分鐘以上帶氧運動,鍛煉心肺功能。

進出口物品報關

當局提醒所有從事物品進口及出口的公司和個人人士,必須遵照香港特別行政區法例第60E章進出口(登記)規例,於物品輸入或輸出後十四天內遞交進/出口報關單及繳納進出口物品報關費。惟根據該規例第三條豁免報關的物品,則不在此限。

二、進出口私人物品(包括透過互聯網或其他方式從/向海外直接購買/出售的物品),除根據該規例屬於獲豁免報關的物品,否則亦須遞交進/出口報關單及繳納進出口物品報關費。一般可獲豁免報關私人物品包括:非作貿易或商業用途的私人行李、私人禮物或收貨人無須付款及經香港郵政進口或出口而價值四千元以下的郵包等。

三、進/出口報關單須以電子方式,透過指定服務供應商提供的服務遞交。服務供應商亦提供服務替有需要人士把紙張報關資料轉換為電子信息傳送至政府。服務供應商包括「標奧電子商務有限公司」(簡稱「標奧」)、「商貿易服務有限公司」(簡稱「商貿易」)及「貿易通電子貿易有限公司」(簡稱「貿易通」)。有關的服務供應商詳情可經下列途徑獲取:

	標奧	商貿易	貿易通
電話熱線	2111 1611	8201 0082	2917 8888
網站	www.brio.com.hk	vip.ge-ts.com.hk	www.tradelink.com.hk

四、遞交的進/出口報關單資料必須正確和完備。有關規定請參閱由香港特別行政區政府刊登的「政府電子貿易服務系統執行指引」現行版本B.3節一進出口報關服務文件。在海關關長授權下,政府統計處指定人員亦可執行有關法例以確保遞交的進/出口報關單資料正確及齊備。使用電子遞交服務人士應定時查閱其「電子郵箱」,以確定其報關單是否已成功遞交至政府以及政府有否就其報關單作出任何查詢。為避免電子遞交的進/出口報關單被退回,使用電子遞交服務人士應時留意電子證書的有效日期及其戶口是否有足夠存款。

五、如欲獲取更多有關填寫和遞交進/出口報關單的資料,可致電政府統計處進/出口報關單及貨物驗單查詢熱線2877 1818或參閱其網址www.censtatd.gov.hk/trader/index_tc.jsp。

六、如超過十四天的法定限期始行遞交進/出口報關單,必須按章繳納遞交報關單須付的費用,而不獲另行通知。如物品在進出口兩個月又十四日後報關須繳納最高罰款,每張報關單所列物品總值在二萬元或以下,罰款額為一百元;若每張報關單所列物品總值超過二萬元,罰款額則為二百元。

七、當局可能會對未有充分理由而不依法呈遞進/出口報關單或在報關單上明知或罔顧後果填報不準確資料的人士提出檢控。

海關關長張雲正

二零一一年十月三日

今日香港天氣預測

2011年10月3日 星期一

多雲,間中有雨

氣溫: 22°C-26°C 濕度: 80%-95%

潮漲: 14:06 (1.6m) - 潮退: 06:39 (0.7m) 17:47 (1.4m)

日出: 06:15 日落: 18:11

未來四日天氣預告

查詢天氣: 187 8200 查詢時差: 10013或1000

日期	天氣	氣溫	濕度
4/10(星期二)	多雲,間中有雨	23°C-26°C	80%-95%
5/10(星期三)	大致多雲,有幾陣雨	23°C-26°C	80%-95%
6/10(星期四)	大致多雲,有幾陣驟雨	23°C-27°C	70%-90%
7/10(星期五)	大致多雲,有幾陣驟雨	23°C-27°C	70%-90%

空氣污染指數

一般監測站#

污染指數: 20-40

空氣指數: 輕微至中等

路邊監測站*

污染指數: 35-70

空氣指數: 中等至偏高

0-25 輕微 #設於中西區、葵涌、觀塘、深水埗、沙田、大埔、荃灣及元朗

26-50 中等 *設於銅鑼灣及旺角

51-100 偏高

101-200 高

201-500 嚴重

中國各大城市天氣預測

福州 19c 23c 密雲	呼市 3c 16c 有雨	南京 19c 26c 多雲	烏魯木齊 12c 25c 天晴
廣州 21c 26c 驟雨	濟南 9c 20c 天晴	上海 17c 21c 密雲	武漢 13c 20c 密雲
北京 7c 21c 天晴	貴陽 11c 13c 有雨	瀋陽 1c 20c 天晴	西安 14c 17c 有雨
長春 6c 17c 天晴	海口 24c 28c 有雨	石家莊 11c 20c 多雲	廈門 21c 24c 多雲
長沙 15c 18c 有雨	杭州 16c 20c 密雲	台北 22c 25c 驟雨	西寧 3c 13c 驟雨
成都 14c 17c 有雨	哈爾濱 4c 17c 天晴	太原 8c 17c 有雨	銀川 7c 16c 驟雨
重慶 17c 19c 密雲	合肥 13c 20c 多雲	天津 10c 22c 天晴	鄭州 12c 20c 多雲

世界各大城市天氣預測

馬尼拉 23c 28c 雷暴	悉尼 11c 18c 驟雨	倫敦 18c 29c 天晴	檀香山 22c 32c 天晴
新德里 23c 34c 天晴	歐洲	馬德里 13c 27c 天晴	洛杉磯 17c 29c 天晴
首爾 7c 19c 天晴	阿姆斯特丹 13c 23c 天晴	莫斯科 3c 10c 天晴	紐約 11c 19c 多雲
新加坡 24c 31c 雷暴	雅典 19c 24c 有雨	巴黎 15c 28c 天晴	三藩市 13c 20c 多雲
東京 16c 21c 多雲	法蘭克福 11c 25c 多雲	羅馬 14c 26c 多雲	多倫多 4c 11c 驟雨
雅加達 23c 33c 有雨	日內瓦 11c 22c 有霧	奧斯陸 10c 17c 多雲	溫哥華 10c 17c 多雲
吉隆坡 24c 33c 驟雨	里斯本 20c 31c 天晴	芝加哥 5c 18c 天晴	華盛頓 8c 14c 多雲