

### 中秋金多寶懸空 明晚頭獎料6200萬

香港文匯報訊(記者 文森)六合彩半億橫財夢繼續。中秋六合彩金多寶昨日攪珠,結果頭獎無人中,令累積多寶獎金高達5,562萬元,若下期六合彩10元一注中頭獎,估計獎金將達6,200萬元。昨晚六合彩攪出的號碼,分別為11、13、16、19、28、46,特別號碼為22。頭獎無人中;二獎有2.5注中,每注派彩約2,082,880元;三獎則有168注中,每注派彩82,650元。下期六合彩明日攪珠,截止售票時間為晚上9時15分。

### 日女打疫苗猝死 港衛署查「卉妍康」

香港文匯報訊(記者 嚴敏慧)預防子宮頸癌疫苗日漸普及,愈來愈多女生在醫生建議下接種。不過,日本一名14歲女生在接種子宮頸癌疫苗「卉妍康」(Cervarix)兩天後突然死亡,為日本首宗接種疫苗後死亡事件。有關當局調查後認為,女學生平常有「心室頻脈」情況,推測她死於心律不整,與接種疫苗並無直接的因果關係。本港衛生署表示,有關疫苗為香港註冊藥物,需要醫生處方方能接種,當局會向葛蘭素史克藥廠和日本衛生當局了解事件。日本媒體報道,厚生勞動省專門調查會報告顯示,日本1名14歲女學生在接種「卉妍康」兩天後死亡。有關女學生本年7月28日接種疫苗,7月30日早上卻被發現心肺停止,其後證實死亡。由於女學生平常有不規則脈搏的「心室頻脈」徵狀,日本當局推測其直接死因為心律不整。

### 防子宮頸癌 全球釀5死

有關疫苗為英國葛蘭素史克藥廠製造,2007年5月首次在澳洲被批准使用,2009年12月在日本開始販賣,估計已有約238萬人接種。而今次接種疫苗後死亡的例子則為全球的第5宗,但目前均沒有個案能夠證明接種和死亡有直接關係。

# 工聯兩餸一湯指數調查 18區街市差價收窄 食材貴11.7% 跨區買平餸難



工聯會「兩餸一湯」調查發現,1月份以78.4元可購得3斤14兩的分量(左),9月時以同樣價錢只能購得3斤1兩的分量(右),少了約20%。

## 師奶慳家食冰鮮 特價時段先幫襯

香港文匯報訊(記者 聶曉輝)面對百物騰貴,不少市民也會絞盡腦汁想出慳錢妙法。家住觀塘秀茂坪寶達邨的陳太指出,由於邨內唯一街市價格較貴,過往會步行20分鐘至秀茂坪邨或乘小巴到觀塘瑞和街街市買餸。如今價格差距收窄,她唯有減少吃新鮮食物,改吃冰鮮或雪藏食物;又會趁下午特價時段,到酒樓享用19元2餸飯,實行「省得就省」。有家庭主婦表示,買餸時要「算到盡」,務求「慳得多少就多少」,例如購買質素較差的食物,吃剩的東西亦會留待下一餐,不會丟棄。亦有主婦表示,會減少食海鮮以省錢。工聯會社會事務委員會副主任麥美娟亦指出,馬蹄價格由1年前的每斤6元急升至現時的18元,有街坊向她表示,煮糖水時會以五花茶代替馬蹄竹蔗水。

香港文匯報訊(記者 聶曉輝)通脹持續,食材價格不斷上升。工聯會調查發現,「兩餸一湯」食材的均價由今年1月的78.4元升至9月的87.4元,升幅達11.7%。調查又發現,不同區街市價格差距有收窄趨勢,由1月份相差28%收窄至9月份的12.8%,跨區買平餸的意義名存實亡。有學者指,更多市民到價格便宜的街市買餸令需求大增,但貨源未增,價格上漲,收窄與「富貴街市」的距離。

政府統計處數字顯示,本港綜合物價指數由今年1月的103.5升至7月的106.5,升幅達2.9%,其中7月份的按年升幅更高達7.9%,創16年新高。為監察市民在高通脹下生活質素的變化,工聯會社會事務委員會今年1月推出「兩餸一湯」指數,揀選了7種貼近市民生活的日常食材作為「兩餸一湯」參考指標,包括「梅菜蒸鯪魚」、「菜心炒牛肉」及「番茄薯仔牛肉湯」。

### 沙田正街街市升21.1%最高

調查發現,18區購買「兩餸一湯」食材的平均價格由今年1月與9月的升幅高達11.7%,12區的升幅達雙位數。沙田區正街街市升幅21.1%屬最高,葵青區的青衣街市升幅僅為2.3%屬最小。

工聯會社委(地區聯絡)何啟明指出,一眾食材中,以鯪魚加價最多,每斤均價由1月的22.3元升至9月的27.8元,升幅高達24.7%,其他食材的升幅由3.1%至17.2%不等,菜心價格則下跌9.8%。

社委副主任麥美娟指出,調查值得關注的是價格的區域性因素開始模糊。她以深水埗區北河街街市為例,雖在調查的9個月當中,8個月價格屬最低(包括1月及9月),但「兩餸一湯」竟由1月的69.5元升至9月的82元,升幅高達18%,僅次於沙田區。

### 麥美娟促增供應來源紓民困

麥美娟又舉例指出,以往青衣街市價格較差灣

區楊屋道街市貴,1月份的「兩餸一湯」相差13元,青衣區不少居民也願支付來回共8元的車資到荃灣區買餸,但9月份卻只相差不到7元,跨區「價格」意義不大,促請當局盡快於新市鎮興建食物價格較便宜的食環街市,同時增加本港的食材供應來源,透過競價舒緩基層市民的通脹壓力。理工大學應用社會科學系助理教授鍾劍華指出,物價高企下,消委會及不同團體的研究均提及「價格」的重要性,令更多市民懂得「精打細算」到價格便宜的街市買餸。他說:「深水埗區交通便利,或吸引不少市民跨區到此買餸。如果供應量維持但需求大增,價格自然拉高。」

### 今年「兩餸一湯」分區數據

月份	最平(元)	最貴(元)	18區平均價格(元)	變動幅度
1月	69.5	89	78.4	/
2月	74	89	80.7	+2.9%
3月	71.5	88	79.9	-1%
4月	71	85.5	78.3	-2%
5月	71.5	91.5	82.5	+5.4%
6月	75	90.5	83	+0.6%
7月	78.5	93	86.5	+4.2%
8月	80	92	87.2	+0.8%
9月	82	92.5	87.4	+0.2%

資料來源:工聯會 製表:香港文匯報記者 聶曉輝

# 綠化海泥慳70%公帑 啟德公屋首採用

香港文匯報訊(記者 曾偉龍)啟德公屋發展工程地盤下有大量海泥,房屋署將採用最新研發的技術,把鬆軟海泥與英泥和沙土混合變硬,成為可承托樓宇樁柱的綠化海泥。

房屋署表示,新技術較傳統控走海泥的做法便宜,單是在啟德1A區首個公屋工程只需176萬元,較傳統方法節省約70%公帑,相當於約400萬元。

啟德1A區公屋發展項目的地基工程前年開展,但在3.47公頃的地盤下有大量海泥,質地鬆軟,無法打樁,需挖走約1.2萬立方米的泥,即相當於5個奧運標準泳池,並填回沙土,才可以打樁。建築業界過往視海泥為廢料,傾倒至堆填區或海上卸泥區,而啟德1A區工程挖出的海泥便會耗用本港堆填區3天的總堆填量。

### 參英泥沙土助海泥變硬

房屋署前年研究在海泥中摻入英泥和沙土,海泥、沙土和英泥的比例約為16:3:1,沙土可吸收海泥中水分,英泥則令海泥變硬,能製成符合填土要

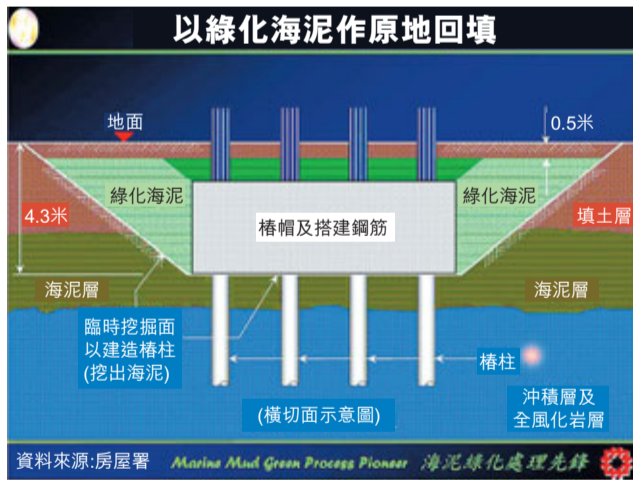
求的綠化海泥,減少產生廢物及運輸成本。房屋署表示,在啟德1A區公屋項目的綠化海泥成本只需176萬元,較堆填區方案和海上卸泥區方案節省354萬元和462萬元公帑。

負責綠化海泥研究的房屋署結構工程師梁伯偉表示,啟德地盤挖出的海泥含少量污染物和重金屬,不影響居民健康,而海泥在回填後會被英泥圍住,不會洩漏污染。他指,採用綠化海泥技術後,將毋須把海泥運往堆填區或海上卸泥區棄置,可省卻向環保署申請傾卸廢料牌照的程序。

綠化海泥的處理技術今年獲得由香港工程師學會舉辦的環保論文比賽冠軍,而綠化海泥技術亦已應用至其他房委會工程中,啟德1A區地基工程是全港首個採用綠化海泥的技術,有關工程現已完成,而房屋署亦於啟德1B區和將軍澳65B區工程採用有關技術,而今年底招標的東涌56區亦會採用綠化海泥。



梁伯偉表示,海泥質地柔軟,不適宜打樁,加入英泥和沙土,製成適合填土的綠化海泥。



資料來源:房屋署 Marine Mud Green Process Pioneer 海泥綠化處理先鋒

## 港人淋浴5分鐘 夠山區農民用2.5日

香港文匯報訊(記者 曾雁翔)內地西北山區天氣乾旱,對於山區農民而言,食水較黃金更珍貴,但港人淋浴5分鐘用水就已相當於一位山區農民2日半的用水量。有慈善機構將於10月30日發起慈善單車比賽,為寧夏和貴州山區農民籌款興建約300個「水窖」儲水,讓當地學童毋須每日長途跋涉到水源取水,可專心上學讀書。

「點滴是生命」將於10月30日舉行單車比賽,歡迎參賽者以特別造型參賽。

香港文匯報記者曾雁翔 攝

### 單車賽籌款助寧建水窖

慈善團體「點滴是生命」將於10月30日在大埔科學園舉辦慈善單車比賽,分5個組別,公眾、學生和6歲以上兒童均可參加,報名費200元至350元。當中精英組和公開組的冠軍可以獲贊助到台灣參與環島單車遊。「點滴是生命」主席李彩芬表示,期望活動可籌得50萬元,將全數作慈善用途,為寧夏和貴州山區的學校建設200至300個「水窖」收集雨水,讓3,000名當地學童毋須每日浪費6至7小時取水,有更多時間讀書。她續稱,不潔水源令山區農民出現腎結石、眼睛發炎等問題,飲用「水窖」水則可避免損害健康。



港人耗水量驚人,洗澡5分鐘已用去50公升水,是山區農民每日用20公升水的2.5倍。有「慳水專家」之稱的大埔環保會行政總監邱榮光建議市民改用「慳水花灑」,具有「用水效益標籤」的「慳水花灑」每分鐘出水量少於10公升,可較一般花灑省水一半,1個4人家庭每年可省約400元水費。此外,用「苦茶粉」代替洗潔精,以「墨魚骨」清潔難以刮去的「鏽痕」亦有助節省約200多元的水費。

**全球獨家 率先在港發售**

**BEAUFORT PARK**

**THE CAVENDISH APARTMENTS**

St George誠意呈獻倫敦西北全新優質豪華開放式、1、2及3睡房住宅單位及頂層特色戶。

- 優質住宅單位及頂層特色戶,連傢俬組合
- 尊享The Spa提供之全新健身室、桑拿、蒸氣浴室及游泳池\*
- 優美林蔭大道,開設各式商店、酒吧及餐廳
- 從鄰近地鐵站前往倫敦市中心,也不需25分鐘
- 優質室內配套,廚房及浴室設計獨特
- 租賃需求龐大,回報可觀
- 24小時屋苑管理服務\*、停車位\*\*及翠綠庭園
- 全部單位均獲10年樓宇結構保證
- 999年期業權
- 預計2012年冬季落成
- 提供專業的物業租務及管理服務

**售價僅 £159,950<sup>+</sup>起**

**展銷會**

2011年9月16日至18日 (星期五至日) 上午11時至下午7時

香港中環皇后大道中15號置地廣場 置地文華東方酒店7樓天地廳

BEAUFORT PARK 5 MINS  
BRENT CROSS 12 MINS  
HAMPSTEAD 19 MINS  
CAMDEN TOWN 24 MINS  
KING'S CROSS ST PANCRAS 27 MINS  
LEICESTER SQUARE

Selling Agents: **King Sturge** (Independent Property Consultant) **JONES LANG LASALLE**

現正發售,請即聯絡  
王小姐(Mei) +852 2868 1568 mei.wong@ap.jll.com

\*費用已計算於售價內,\*\*預留外售購買。保證及健身中心即將開幕。†售價為呎印日資料,電腦編圖,僅供參考。地圖區域特為設計時間,資料來源:www.stg.co.uk。我們的海外物業管理專員代理香港以外之海外物業,該等物業均受《地產代理條例》限制。