

行走芒碭羣山

穿越大漢光影

北緯32°，是北緯黃金分割線的影響區域，被譽為「地球與人類的密碼」。在這個區域聚集着世界諸多自然之謎：古埃及金字塔群、獅身人面像、北非撒哈拉沙漠的「火神火種」壁畫、死海、瑪雅文明遺址、中國西安的兵馬俑等等，歷史的神秘在這裡撲朔迷離，讓人類驚歎不已。而位於中國豫東平原最東面的芒碭山，就坐落在這一神秘的區域，它看上去沒有多少耀眼之處，但走進山裡就像走進遠古的神秘世界，千年前漢高祖劉邦從這裡打下的漢基業、開拓的璀璨漢文明彷彿歷歷在目。

■香港文匯報記者 程相達、戚紅麗、劉蕊，實習記者 沙苗苗



■精美絕倫的金縷玉衣。



■廁間腳踏石上刻有精細的圖案。



■梁王后墓中發現的中國最早的冰箱。

劉邦斬蛇反秦 石碑夜現幻影

熟悉歷史的人，都知道劉邦得以開闢大漢之業，源於他揮刀斬蛇的雄渾氣魄。而劉邦當年揮刀之地，就是今天的芒碭山。

來到芒碭山的遊人，有一個特殊的行程，就是當夜幕降臨，赴斬蛇碑一睹劉邦的「豪邁身影」。記者一行驅車前往斬蛇碑所在地已是夜晚九時，車上，隨行的商丘市宣傳部副部長路標告訴記者，漢文帝時，為紀念劉邦斬蛇反秦，在斬蛇處立碑建廟。歷經千年，碑廟幾經損壞，又幾經修建。劉邦斬蛇碑引人之處除了有關它的歷史傳說之外，還由於碑體所呈現的神奇幻影。「每當夜幕降臨，燈光照射碑體，一身披金甲的武士便躍然碑體之上，如同當年劉邦戎馬征戰再現時，令人驚歎，被譽為『天下第一奇觀』。」

站立碑前，並與碑體相離一定距離時，在工作人員的燈光照射下，果然呈現出一幅真人影像。「是坐像，一手捋鬚，一手按劍的樣子，金燦燦的很明亮。」一名同行遊客這樣形容。「但是眉眼卻不甚清晰，不是油



■劉邦斬蛇碑幻影。

畫那樣，更不是國畫風格，也不是塑像的意味。你走進了，到幾十米、幾米，影像就沒有了，只見石碑矗立在暗中。」

導遊稱，碑料採自紫氣岩，刻碑的石工老人已經去世。兩年前一個汽車司機偶然發現了這一靈異現象。正面看是劉邦，平時從碑後照，還能照出呂后攜子的影像。專家據此做過多種解釋，有稱其是燈光反射、有稱其是碑石材料特殊。但當地百姓更樂於相信這是「劉邦顯靈」。著名歷史小說家二月河感慨：「這當然是巧合罷了，但世界上哪有那麼多的巧合呢？」

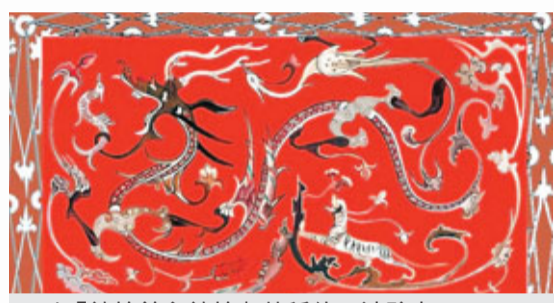
素有「仙女峰」之稱的芒碭山十三連峰雖秀不過黃山，險不過華山，卻山有歷史，洞洞有傳奇。這裡有「天下第一奇觀」——為紀念高祖劉邦斬蛇起義而立的石碑，夜晚用燈光直射即可看到高祖的靈光幻影。這裡更有最令人歎為觀止的規模巨大的漢朝梁國墓群。這些「斬山為廊、穿石為藏」的墓宮，作為死後升天仍享人間歡樂的場所，規模空前。從劉邦的孫子、漢景帝的弟弟梁孝王劉武開始，共八代九王和后、妃均葬於此，形成了地下宮殿群。中國漢代崇尚神靈、視死如生，認為人死後要到另一個世界生活，因此生前所有、所用的物品在陪葬時必須一應俱全。因此，芒碭山墓群的出土文物頗為繁盛，22座西漢梁國王陵堪比22座西漢博物館。

四神吉祥壁畫 見證漢朝盛世

西漢文景之治，是中國歷史上為數不多的幾個大治時期。梁國作為當時的諸侯大國，疆域遼闊，人口繁盛，經濟發達，富桑麻之利，通漁鹽之貨，是最富庶的地方。

在劉武的長子梁共王劉買墓內，記者行走其中，在陰涼的地宮中感受砂壁上的絲絲冰冷，彷彿穿越回大漢盛世，一覽繁華背後的奢靡。琳琅滿目的珍奇閃着歷史的幽光，隱約之間，梁國歡樂的鼓樂，貴族們心滿意足的笑聲，都自那遺物的紋飾中游絲而出。

甫進墓中，導遊便讓記者抬頭看。頭頂是一幅彩繪壁畫，名叫「四神吉祥壁畫」，是1991年的全國十大考古新發現。因其年代比敦煌壁畫早630多年，因此被譽為「敦煌前之敦煌」、「敦煌外之敦煌」。芒碭山文化景區導遊部經理張冬梅介紹，四神是青龍、白虎、朱雀和玄武，代表春夏秋冬四個季節，東西南北四種方位。



■以「敦煌前之敦煌」著稱的四神壁畫。

孝王英年早逝 陵墓倉促收尾



■文匯報記者一行參訪梁孝王陵墓。

距離王后墓200米處，坐落着梁孝王墓。導遊介紹稱，這屬於夫妻「同墳異穴」合葬的陵墓。但令記者感到疑惑的是，無論從規模還是結構，梁孝王墓都遠遜於王后墓。

專家稱，梁孝王墓應該是當年的一個未完工程。

配合導遊的介紹，可以看到青龍繪於畫面中間的顯要位置，騰空飛舞的青龍寓意墓主人成龍升仙的願望；白虎咆哮的神態中更多地帶有一種愉悅與歡快；朱雀在漢代被尊為神鳥，圖中飛鳴祥舞的朱雀，透着自在的安閒，而青龍捲着的玄武，則體現了神靈世界的頑皮。導遊說：「此圖所表現的神仙世界，既沒有先秦時期青銅饕餮的獅厲恐怖，也沒有此後六朝時期的迷茫、痛苦，而是愉快的渴望、樂觀積極、生機盎然，對生前和死後都有永恆幸福的祈求，是對生的世界和死的世界的雙重肯定。反映了當時國泰民安，一片盛世，整體壁畫寓意着墓主人成龍升仙的願望。」經專家考證，此壁畫是中國目前所見的唯一一處西漢前期諸侯王級的巨幅彩色壁畫，填補了中國西漢前期巨幅彩色壁畫的空白。

梁孝王王后墓 盡顯宮廷奢華

芒碭山體量最大的石崖墓不是孝王陵，也不是共王陵，而是梁國地位最顯赫的梁孝王王后墓。梁孝王王后生前深得梁孝王的寵愛，所以其身後的地宮亦是極盡奢華。導遊介紹，該墓規模宏大，結構複雜，是目前中國發現的最大崖洞墓，被專家讚譽為「天下石室第一陵」。

導遊開玩笑地說到，如果將梁孝王墓比喻成經濟適用房的話，那麼梁孝王王后之墓則稱得上是豪華總統房，同時告誡記者一定要緊隨其後，以免在墓中走失。梁孝王王后的墓容積巨大，全墓是一個由兩條墓道、3條甬道、前庭、前室、後室、隧室、排水系統和34個側室等部分構成的龐大地下建築群，東西全長210.5米，最寬處72.6米，墓內最高處4.4米，總面積1,600多平方米，總容積6,500餘立方米。

王后墓中最吸引記者的，便是中國最早的冰櫃和最早的水沖坐便。一處上下兩層結構的石室就是貯冰室，這也是目前世界上保存下來的體積最大、時代最早的土冰櫃。據史書記載，漢代皇室、王室內就建造有貯冰室。冬天，將切割整齊的冰塊貯藏於室內，夏季炎熱的時候再取出來，放置在几案周圍和床邊，讓其釋放冷氣起到降溫作用。而中國最早的廁所(漢代稱為廁間)，腳踏石上還刻有精細的花紋、長青樹等圖案，線條流暢、細膩，具有相當高超的工藝水平。導遊介紹：「美輪美奐的紋飾不但起到了裝飾的作用，而且有着防滑的功能。」

儋山金縷玉衣 兩千玉片金線連綴

芒碭山漢墓出土的陪葬品中，不得不提的是金縷玉衣。據介紹，玉衣是漢代皇帝和高級貴族所特有的殮具，又名玉匣，依身份不同，所用金屬絲有金縷、銀縷、銅縷三種，規格最高的是金縷玉衣，只有皇帝才有權享用。

導遊介紹，芒碭山之儋山漢墓出土的金縷玉衣，長1.76米，由2008片玉片用純金線編製而成，金絲的細度達到0.5毫米，做工極為精細。玉衣由臉蓋、頭罩、上衣、袖筒、手套、褲筒、鞋套七部分組成。玉料都是從新疆等地遠途運來，

要經過精選、切片、整修、打眼、拋光等多道工序，才能成形。按照漢代的技術水平，製作一套玉衣，至少需要花費一名技術熟練的玉工十幾年的心血。這件金縷玉衣是中國目前考古發現的為數不多的幾件保存較為完整的西漢玉衣之一，其價值不言而喻。

據悉，該玉衣1988年參加了在北京故宮舉行的全國出土文物精華展，1991年作為中新建交的先行使者赴新加坡展出，而後又到美國、日本、東南亞等十幾個國家和地區巡迴展出，震驚世界。

珍寶匯聚 曹操成最早盜墓賊

大漢墓群盡顯漢代奢華之生活，也引來歷代盜墓者的垂涎，曹操便是這裡最早的盜墓賊。《曹操別傳》稱：東漢末年，三國征戰，曹操奇缺兵餉，於是「引兵入碭，發梁孝王塚，破棺收金寶數萬斤」。在袁紹的討曹檄文中，盜梁王墓便是主要罪狀。

專家推測，梁王墓群葬的每一座墓都用大量上千

公斤重的塞石封死了墓道，所以普通的盜墓賊就算找到墓葬的準確方位，也很難進入墓室。為了取得墓葬裡的寶物，曹操當時動用了龐大的軍事力量。

曹操的部下進入墓室後看到了什麼，現已很難想像。據史料記載，曹操用盜得的寶物養活了手下的軍隊3年。嘗到了盜墓甜頭的曹操，竟然專設了盜墓官(即發丘中郎將、摸金校尉)。



■芒碭山景區。