

# 光圈愛漫遊 十八年即影即有

即影即有相機的始祖，非寶麗萊（Polaroid）莫屬。自全球首部即影即有相機Polaroid 95於1948年面世後，「隨意拍」行為風靡全球，記載人類無數喜怒哀樂、生離死別場景。

攝影師利文斯頓（Jamie Livingston），自1979年起便每天拍攝一張寶麗萊照片，成為習慣，直至1997年病逝才停止，18年來從不間斷。最近，他的朋友把其作品數碼化後，經由互聯網發表。這6,000多張照片，便記載了人類攝影史上一個壯舉，也記錄了一個品牌故事。

■文：所羅門 圖：資料圖片

寶麗萊是20世紀中期的產物，公司由美國物理學家艾爾文·蘭德（Edwin H. Land）於1937年成立，1944年成功研發出即拍即有攝影技術。1948年11月26日，寶麗萊在市場推出全球首部即拍即有相機Polaroid 95，售價為89.75美元。70年代，寶麗萊相機開始平民化，很多普通家庭也可以擁有。這便是利文斯頓身處的年代。

## 寶麗萊「副廠」精神

寶麗萊相機更成為當時商業攝影師的好幫手。因為，商業攝影師所拍照片的曝光效果，也是單靠經驗和運算。傳統菲林必須等候沖曬妥當，才能「印證」效果。而寶麗萊的出現，便能給予攝影師正式拍攝前進行「測試」，把腦海裡的構思即時呈現，提供光圈快門「參考」數值，以便進行正式拍攝。

1979年，利文斯頓只有23歲。當時還只是一名大學生。在這個寶麗萊「高峰」年代，他亦貪新鮮，隨波逐流購買了一部寶麗萊相機。這即影即拍的玩意，為他帶來極大啟發。玩了數星期，他便靈機一觸，想出了一個鬼主意，就是每天把寶麗萊相機帶在身邊，但只是拍攝一張照片。原則就是，每天只此一張，風雨不改。就這樣子，他的光圈漫遊旅程——每天寶麗萊計劃（Polaroid a Day project）就開始了。第一天，就是3月31日，首張照片就是他當時的女朋友，以及一名要好的朋友。

寶麗萊的「原廠」精神就是即興創作，想到甚麼就拍甚麼，即時和朋友分享，衝破沖曬技術的纏結。寶麗萊的出現，既衝擊了當時的攝影文化，亦鼓吹了「濫拍」行為出現，但利文斯頓是反其道而行，把個人原則和精神灌注寶麗萊攝影。他強硬地規限自己，每天只能選擇一個拍攝題材、一個拍攝角度。即是說，每天只能按一次寶麗萊相機的快門。就是這份堅持，這種自創的寶麗萊「副廠」精神，便持續了18年。他的成功就是建基於其極度固執的性格。他深信，每天只有一個最有價值的畫面。當按動了快門，也無須再舉機，因為根本不會再有更好的出現。可是，這條「規則」既沒有為他構成壓力，也沒有令其作品單調沉悶，反而拍攝對象推陳出新，極度多元化。而每個角度和畫面，也是充滿張力和感情。

## 記錄多才多藝的人生

利文斯頓一生多才多藝，投身過不同行業。他曾當過電影公司的製片人、又做過音樂節目和影帶的編輯、甚至在校友成立的馬戲班，當過演員和打擊樂器樂手。而他的正職，也離不開攝影，就是商業攝影師，廣告客戶包括著名的運動品牌Nike。他的學歷大有來頭，就是紐約培訓不少著名攝影從業員的名校巴德學院（Bard College）。身處寶麗萊「高峰」期，SX-70型號寶麗萊相機正大行其道。這部相機就是他18年來的重要工作。

寶麗萊相機一個特點是機身輕巧，方便自拍。作品題材除了利文斯頓以外，還有他身邊的人，例如女朋友、家人、樂手和賣花婦人等等。當中，既有閒暇、旅行滑雪等生活平凡瑣事記錄，亦有婚禮等重要時光。作品中，除了他熟識的人外，也有很多不認識、但曾經接觸或擦身而過的陌生人。大部分照片，也是歡笑面孔，一個又一個有趣表情。到了晚期，也記載了他一些不愉快的經歷，例如接受化療後留下的大光頭、因癌症治療手術造成的傷疤，甚至是他臨終前的痛苦表情。

這6,000多張照片，勝過千



言萬語的自傳，巨細無遺地細說了他18年來的人生故事。但除了拍攝者和被拍者外，它還見證着具時代意義的歷史事件。1997年8月31日的一張作品，題材就是報道英國威爾斯王妃戴安娜撞車身亡的一份《紐約郵報》（New York Post）。其實，他整個拍攝行動的目標，原是以紐約骯髒危險城市為主題，例如污穢不堪的地鐵車廂。紐約是他學習以及工作的重要基地，但拍攝過程中，卻拍出自己 and 朋友的快樂歡愉。直至晚期的作品，紐約亦已慢慢變成一個既繁榮，又清潔的大都會。而一直快樂的利文斯頓，亦逐漸被病魔折磨，於1997年10月25日，他41歲生日當天被病魔奪去。整個長達18年的拍攝行動，亦由這張遺照終告結束。

## 攝影態度流傳後世

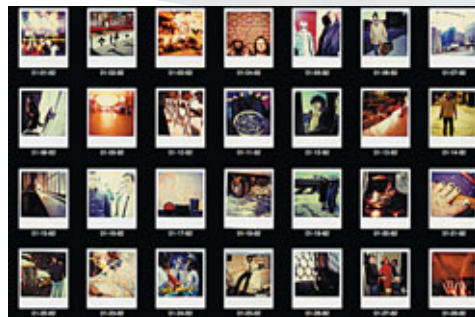
在今天今日的數碼時代，每個家庭擁有超過一部相機，還要是昂貴、先進的數碼相機。在一個彷彿人人皆是攝影師的年代，「濫拍」問題又再度出現。很多攝影愛好者，不要說每天只按動一次快門，要他每小時只按動一次也很難。先進的相機的連拍功能，就仿如機關槍似的向被攝物掃射。這些行為令不少攝影熱愛者逐漸感到迷失，甚至淪為器材奴隸。

利文斯頓的攝影態度卻為今日的攝影者帶來生氣。每天一張有「靈魂」的照片，代表着一種精神，這便正正是今日攝影愛好者所欠缺的。18年，並不是一個短暫的時間，但為何後世人能有系統地觀賞到其佳作呢？原來，利文斯頓生前除了每天「一拍」外，整整18年以來，他每天精心把所拍下的每一張照片，按照日期、題材認真進行分類，小心保存在一本本相冊當中。大家曾經拍過寶麗萊照片的朋友，也會知道寶麗萊照片很難保存得好。不久，它便會開始褪色。其實，這也和寶麗萊的「原廠」精神有關，因為寶麗萊的原意就是玩弄即慶感覺，對照片質素的要求不高。至於長久保存，更不在其考慮之列。故此，這更能說明利文斯頓的作品為何如此具有寶貴價值，一般人拍過後、歡樂過後便會把照片擱在一邊，而利文斯頓偏偏以寶麗萊作為長期記錄載體。

2007年，即是利文斯頓去世10年後，他的好友把他生前所拍攝的一共6,697張照片，按照時間先後順序整理好，精心策劃了一場公開攝影展——「歲月的照片：1979-1997」。利文斯頓生前好友克勞福德（Hugh Crawford）表示，展覽的目的是紀念好友，以及宣揚利文斯頓的獨特攝影精神。此外，克勞福德亦把利文斯頓的作品，用數碼相機翻拍製成「數碼版」，放置於互聯網。克勞福德不用掃描器把照片直接掃描轉換成數碼檔案，也許希望貫徹好友的攝影精神。而這個網上展覽館（<http://photooftheday.hughcrawford.com/>）開幕不久，便瀏覽人數便多得令網站多次當機。可見利文斯頓的作品和精神，對這個時代的人仍然充滿吸引力。

## 寶麗萊險遭滅亡

年輕人一開始接在數碼年代生活，也許會覺得菲林攝影無聊和多餘。可是，菲林攝影



卻是影像記錄歷史裡一個發展過程。年輕人講述個人感覺，熱忱於創作、懂得享受，但不懂得如何保存這些刹那歡樂時光。相信很多讀者，手機或數碼相機裡都有一大堆照片，但不久便會通通毫不留情地，把它們送到「垃圾桶」。利文斯頓其中一個重要的堅持，就是相簿管理。寶麗萊的體積，比一般經由菲林沖曬的照片細小，其實管理和收藏也十分方便。可是，很多人卻不會進入這個工序，令畢生所抓拍的寶麗萊變為垃圾，實在十分可惜。

雖然利文斯頓其表面上和寶麗萊的精神充滿矛盾，但其實他亦同意寶麗萊的一些價值。例如，寶麗萊比菲林畫質差，但卻更真實和毫不修飾留情地把生活呈現。寶麗萊相機的獨特之處，就是不容讓攝影者仔細地調校曝光設定。攝影者，便「被迫」地專心把眼睛和意念投放在畫面中。故此，寶麗萊的受歡迎程度也客觀地反映人類的攝影品味。70年代寶麗萊一度風行，就是因為它夠方便和簡單。攝影者無須學習繁複的攝影理論和技法，便能輕易拍攝一張照片。但至80至90年代，寶麗萊一度宣佈停產即時顯影膠卷，原因就是攝影者對這種攝影模式不再受落。當寶麗萊停止生產專用膠卷，在世的寶麗萊相機也不能再運作，即時成為廢物。寶麗萊主要是基於商業理由而作出這個決定。公司也希望日後把精力，集中於用來打印手機照片的便攜式打印機，以及寶麗萊品牌數碼照相機。

在數碼攝影潮流中，寶麗萊產品幾乎毫無市場。2001年，寶麗萊便宣告破產。但幸而，四年後公司被人購下，令寶麗萊再次復活。而挺身而出拯救寶麗萊的英雄，是一位身兼藝術家和商人的39歲奧地利人Florian Kaps。一直以來，他都是寶麗萊粉絲，更在網路上成立了最大的虛擬寶麗萊藝廊polanoid.net。此外，他更在維也納成立實體藝廊Polanoir，專門作展示寶麗萊作品之用。繼利文斯頓，他便成為把新意念加入寶麗萊的攝影者。他深信，不賺錢的東西不一定要被淘汰。他為了這計劃，更在寶麗萊工廠聘請了11名舊工程師，希望開發出相容於600型底片或SX-70相機，名為Impossible新底片，分為有彩色及黑白兩種。

今日，世界各地的攝影愛好者，也再次對寶麗萊攝影另眼相看。當然，這並不是單單利文斯頓的功勞，而是靠全世界真正對攝影有熱誠和抱負者的努力，才能繼續延續下去。



利文斯頓的相機。

■今天的寶麗萊相機已相當現代化。



## 寶麗萊傳奇

寶麗萊公司是全球最早生產即影即有拍攝系統的公司，亦是生產即影即有拍攝器材的最大企業，其菲林產量上佔世界第二位，僅次於柯達公司。

開初，寶麗萊只能生產黑白照片。1959年，便成功研製ASA320高感光膠片，以及負片和正片同時顯影定影的膠片。寶麗萊，曾經和可口可樂及福特汽車齊名的全球知名品牌。它在美國成立後，數十年間便不斷在全球130多個國家和地區設置子公司和工廠。隨後20年，更被華爾街視為最安全投資的股票之一。除消閒外，寶麗萊更被廣泛應用於法證、車檢等政府項目。當然，在各大旅遊勝地亦必定能見到寶麗萊的蹤影。

說到寶麗萊，很少人談及其始創人——艾爾文·蘭德。他其實並非商人，而是一名出色的光學專家。他一生共申請了500多項專利。寶麗萊的創立就是緣自高科技。想不到，在後世竟被後世代的數碼技術衝擊。寶麗萊的經營不善，除了市場潮流變化，其實亦與其管理有關。寶麗萊財務一直處於捉襟見肘，管理層對公司財務理論不了解，導致公司出現重大失誤。

■艾爾文·蘭德

