

# 嫦娥二展深空探索之旅

## 肩負兩大任務 昨午啓程 奔向150萬公里之外

香港文匯報訊（記者 劉凝哲 北京報道）本報記者昨日從國家國防科工局、北京航天飛行控制中心獲悉，嫦娥二號衛星已於6月9日17時10分受控飛離月球，奔向150萬公里以外的深空。此間航天專家向本報記者表示，嫦娥二號不僅將成為中國飛得最遠的衛星，更是世界上首個完成探月使命後選擇飛往深空動平衡點的繞月探測衛星，突破航天史上多項紀錄。國防科工局表示，嫦娥二號奔向更遙遠深空，肩負有兩項科學目標，一是在深空開展地球遠磁尾帶電粒子探測，二是對可能的太陽X射線爆和宇宙伽瑪爆進行觀測。



### 展開多項拓展性試驗

嫦娥二號衛星在2010年10月1日成功發射，至2011年4月1日半年設計壽命期滿，並展開多項拓展性試驗。相關專家向本報透露，嫦娥二號拓展試驗主要分為三項內容，其中「補全月球南北兩極圖像、再度降軌拍攝嫦娥三號着陸區一虹灣」已在5月23日之前全部完成。昨日，嫦娥二號開展了最後一項拓展試驗，即飛離月球，奔赴150萬公里外深空。

據介紹，拓展性試驗展開的原則主要包括，第一是合理使用剩餘燃料，盡量延長衛星的壽命；第二是優先保證衛星安全，全力爭取試驗的成果；第三是首先實現技術試驗，同時深化科學探測。專家表示，嫦娥二號之所以在完成既定目標後還可進行如此高難度的深空探測，與實現「零窗口」發射節省燃料、衛星設

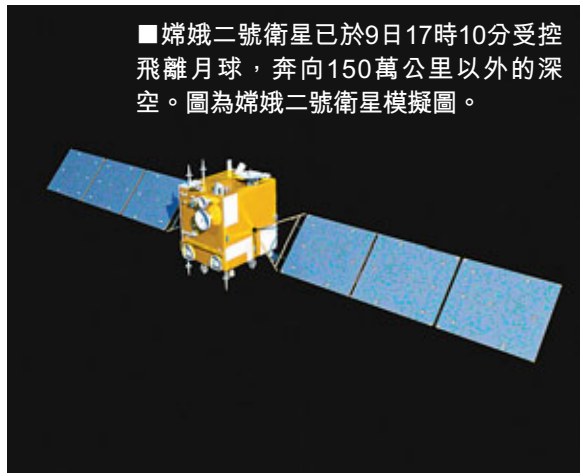
計等方面息息相關。

北京飛控中心方面透露，6月8日下午，嫦娥二號開始飛離月球的準備動作——加速控制。衛星從平均高度100公里的環月圓軌道，進入近月點高度104公里、遠月點高度3,583公里、周期為5.3小時的橢圓環月軌道，也稱過渡軌道。

6月9日15時30分開始，嫦娥二號衛星陸續完成變軌控制的各項準備動作。16時50分，衛星發動機準時點火；17時08分，衛星發動機正常關機。隨後，北京中心通過對遙測和軌道數據的綜合分析計算，表明衛星已飛離月球，飛向深空。

### 將進行四次軌道修正

有媒體報道稱，嫦娥二號將奔赴拉格朗日點。據本報了解，嫦娥二號在150萬公里的深空旅程中，將進行



四次軌道修正，並與9月1日前後抵達既定目標，開展地球遠磁尾處的帶點粒子探測，以及對太陽X射線爆發和宇宙伽瑪爆進行觀測。

科工局方面表示，嫦娥二號此次拓展性試驗，具有軌道新、距離遠、飛行時間長、準備時間短等特點，面臨着很大的風險，對嫦娥二號衛星系統、測控系統和地面應用系統都是極大的挑戰。相信其最終的試驗成果將進一步驗證中國深空探測關鍵技術，深化科學探測，獲取更多創新成果，並為探月工程後續任務乃至深空探測的開展奠定堅實的基礎。

# 京滬高鐵7.1前正式運營



京滬高鐵有望本月20日載客試運，預計7月1日前正式運營。圖為上海虹橋站。

香港文匯報訊（記者 羅洪嘯 北京報道）即將開通的京滬高鐵近日通過內地30名工程界知名院士、專家的檢查評估，在對軌道、通信信號牽引供電、動車組、運營安全等情況進行檢查評估後，專家組總體認為，京滬高速鐵路各項檢測指標完全具備開通運營條件。據了解，京滬高鐵有望本月20日載客試運，預計7月1日前正式運營。

### 專家乘CRH380型動車體驗

專家組一行乘坐和諧號CRH380型動車組列車，體驗了京滬高鐵的安全性、穩定性和舒適性，查看了南京大勝關長江大橋、北京動車段等子項目工程，聽取了京滬高鐵公司關於京滬高鐵工程建設和中國鐵道科學研究院關於聯調聯試及運行試驗情況的報告。

評估結果表明，京滬高鐵：軌道狀態達

到了高平順和高穩定的要求；通信信號和牽引供電系統穩定可靠；CRH380動車組符合高速度、高舒適性要求；運營安全保障設施齊全，開行方案合理，符合國家節能環保要求，各項指標均達到世界先進水平，完全具備投入運營條件。

### 初定兩種時速 兩種票價

據了解，京滬高鐵有望本月20日載客試運，預計7月1日前正式運營。正式通車後，初期將安排開行90對動車組列車，包括一站直達、省際直達和交錯停車三種模式。時速介乎300公里和時速250公里兩個速度等級，實行兩種票價，而票價將根據價格法規定，綜合考慮運營成本、社會承受能力以及其他運輸方案的價格等各種因素來制定。同時，既有的京滬線仍然保留135對普速客車，運輸密度最高的區段仍然保留58對普速客車。

# 鐵道部：京滬高鐵沿線存9大隱患

據中新社9日報道 鐵道部副部長胡亞東9日在北京表示，即將開通運營的京滬高鐵部分環境安全隱患整治還不到位，非法違法行為仍然存在，性質比較嚴重，危害性很大。

胡亞東稱，這些突出問題主要表現在以下九個方面：一是高鐵沿線安全保護區範圍內存在大量非法違法建築物、構築物及生產、經營場所。二是高鐵線路兩側200米範圍內，還存在易燃易爆等危險品生產、經營場所。三是高鐵線路兩側1,000米範圍內，還存在採礦、採石及爆破作業場所。四是部分上跨高鐵的道路橋樑限重、限重等標誌不齊，機動車輛超重、超速、超限行駛嚴重，存在墜落高鐵線路的危險。五是高鐵部分地段存在挖砂取土、打井取水現象，損壞線路基礎，造成鐵路路基、橋墩沉降，危及橋樑安全。六是跨越、穿越高鐵線路、站場或在鄰近高鐵線路施工不與鐵路運輸企業協商、不遵

守鐵路施工安全規範，危及高鐵運輸安全。七是損毀、移動高鐵線路兩側防護圍牆、柵欄，拆盜、割盜鐵路行車設施設備，機動車輛超重、超限、超速通行下穿鐵路道路橋涵、公鐵並行路段等，影響高鐵運營安全。八是部分上跨高鐵的道路橋樑和公鐵並行路段的防護樁等，還未按照國家有關規定移交地方道路管理部門管理，無法落實養護、維修、管理責任。九是高鐵線路安全保護區尚未由地方政府依法劃定，安全保護區標樁還不能埋設。

京滬高鐵是中國國家戰略性重點工程，途經北京、天津、河北、山東、安徽、江蘇、上海七省市，全長1,318公里，是中國建設里程最長、投資最大、標準最高的高速鐵路。

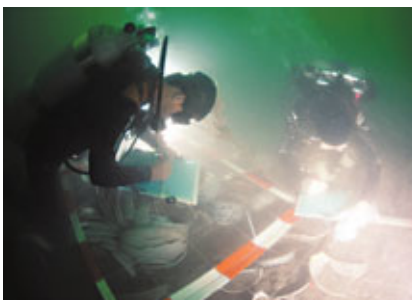
胡亞東透露，京滬鐵路已經通過初步驗收和專家評審，現正在進行安全評估，即將於6月下旬開通運營。

# 南澳1號入選十大考古新發現

香港文匯報訊（記者 江鑫嫻 北京報道）經過21位業界知名專家兩天的認真評審和投票，2010年中國十大考古新發現9日在北京揭曉。廣東汕頭南澳1號明代沉船遺址成功入選，這是中國水下考古項目首度入選十大考古新發現。

被評為2010年度「中國十大考古新發現」的分別是：河南新鄭望京樓夏商時期城址、山東濟南大辛莊商代遺址、山西翼城縣大河口西周墓地、江蘇蘇州市木渚古城遺址、陝西西安鳳棲原西漢家族墓地、新疆鄯善吐峪溝石窟群和佛寺遺址、陝西藍田北宋呂氏家族墓園、湖南永順老司城遺址、江蘇南京大報恩寺遺址、廣東汕頭「南澳1號」明代沉船遺址。

據介紹，本次評選自2010年11月底啟動，從2010



「南澳1號」考古隊員正進行水下繪圖。

香港文匯報 北京傳真

年1月1日至12月31日期間在中國境內進行發掘的合法考古項目中遴選出56個候選項目進入初評。初評由國家文物局考古專家組成員、中國考古學會常務理事和理事、全國65家考古發掘資質單位共同參與投票，最終有25個項目入圍。

# 「食在廣州」臨危機 餐飲業缺工10萬

香港文匯報訊（見習記者 李叢書 廣州報道）根據廣州市餐飲協會2011上半年的統計數據，開年以來，廣州市4萬多家有證餐飲用工缺口已經達到三成，粗略估計有10萬左右。廣州市餐飲協會會長區又生表示，「用工荒」對於廣州餐飲業已經成為常態，「缺工是一個導火索，由此產生的問題必將導致『食在廣州』面臨服務危機，廣州餐飲業有萎縮的危險。」

### 領班經理兼職服務員

昨日，在海珠區上班的李小姐和同事在濱江路的一家海鮮酒家吃飯時，驚訝發現大堂中有4至5名經理，跟服務員人數差不多。吃飯期間，服務員忙不過來，領班、經理也得幫忙上菜等，幹的活和服務員無異。

廣州酒家集團總經理助理趙利平表示，一般中檔的餐飲企業，都有相應的服務人員配置的行業規矩，一名大廳服務人員要服務1.5張桌子，房間則是3個人服務兩間房。招不夠人，領班、經理要幹服務員的活是很正常的事。

廣州餐飲協會秘書長倪宏向記者分析道：一方面，現在不少工人在家門口就能找到稱心的工作，自然不願離鄉背井到廣州打工；另一方面，廣州的的生活成本越來越高，外來工很難負擔得起，從而迫使他們流向薪水較高的行業，令需要大量普工的餐飲業缺工問題年年加劇。



廣州餐飲業招聘啟示比比皆是。 網上圖片

# 手機攝題外發 作弊考生斷前程



香港文匯報訊（記者 古寧、李宏新 廣州報道）高語文文科剛開考，作文題目就出現在網上（見圖紅圈），難道高考語文試卷出現了洩題。7日早上，這一話題開始引起網絡熱烈關注與討論。廣東省教育考試院8日晚披露，經查實，這是一起不法人員利用手機進行考試作弊的行為。廣東省教育考試院同時通報，今年廣東高考期間，共查處27人有違紀作弊行為，他們的考試成績將被取消。

7日上午，普通高語文科目考試期間，廣東省教育考試院從網上獲悉，有人上午9時就在微博上發出作文題目的帖子。廣東省教育考試院聯合廣東省公安、保密部門成立調查組進行核查。經查實，在微博上發表高考作文題目，是廣州某高校學生馬某所為。

### 取消各科成績 明年亦禁考

據馬某稱，為幫助原高中同學陳某（汕頭市潮南區某中學考場考生）提高高考成績，與其預謀作弊。據陳某某交待，7日上午語文考試時，他私藏手機逃過監考人員檢查，夾帶手機進入試室，並在監考員發放試卷後，趁監考員不注意，用手機迅速將語文試題拍攝，並對外發送。

通過調取考場錄像及採取技術手段偵破，調查組確認，這是一場場內個別考生與場外不法人員利用手機進行考試作弊行為，不存在語文試題洩密。廣東省教育考試院負責人表示，參與考試作弊考生陳某某將按照高校招生考試有關規定，取消今年高考各科成績，並禁止明年報名參加高考，其他參與作弊人員將依法依規嚴肅處理。

# 國土資源部原副部長李元「雙開」

據《財經網》9日報道 國土資源部原副部長、黨組副書記、原國家土地副總督察、十一屆全國政協人口資源環境委員會副主任李元，因涉嫌違紀，日前在國土資源部小範圍的會議上被宣佈「雙開」（開除黨籍和公職）。兔年春節前，《國土資源報》前社長劉允洲因涉嫌違法違紀被「雙規」，此案或涉及李元。