



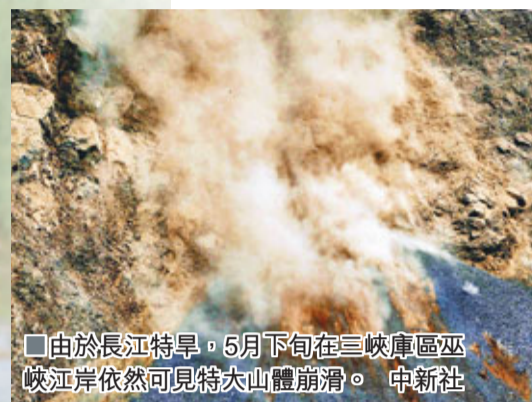
香港文匯報訊(記者 江鑫嫻 北京報道)連日來內地旱災持續加重,據國家防汛抗旱總指揮部辦公室統計顯示,截至5月29日,全國耕地受旱面積已達1.044億畝。長江中下游地區湖北、湖南、江西、安徽、江蘇5省受旱面積就達4,535萬畝。防總提醒,要積極預防出現「旱澇急轉」現象。另據中央氣象台預測,未來2日旱區仍無有效降水,6月2日以後,雨水將增多。

# 大旱肆虐神州 億畝耕地受災

## 長江中下游300萬人飲水難 防總提醒預防「旱澇急轉」



湖北跑馬村的村民用稻田中的水洗臉。 路透社



由於長江特旱,6月下旬在三峽庫區巫峽江岸依然可見特大山體崩滑。 中新社

據悉,湖北、湖南、江西、安徽、江蘇5省有329萬人、95萬頭大牲畜因旱飲水困難。各地正通過人工降雨來緩和乾旱。然而,巨大的需求使江西唯一一家增雨彈生產企業產品出現脫銷。據江西鋼絲廠負責人介紹,今年4月份以後因旱情發展,該企業增雨彈銷量激增,產品被緊急運往湖北、河南、新疆、山東等10多個旱情嚴重的省份。目前,江西鋼絲廠去年庫存的近萬枚增雨彈和今年新生產的1.5萬枚增雨彈都已經銷售一空,企業正在加班生產。

### 江西增雨彈企業產品脫銷

26日晚,湖北發佈史上首個乾旱橙色預警。1,600萬畝農田受旱,百萬餘人飲水困難,1,500多座水庫跌至死水位,近85%的縣市區受災,整個湖北省都在「喊渴」。

水稻產量居中國第一的湖南省也正遭受旱魔侵襲,目前該省近三成水庫已跌至或接近死水位。湖南省防汛抗旱指揮部30日起在全省啟動III級抗旱應急預案。湖南各地正通過挖井取水、水車灌溉等方式開展生產自救。

同時,浙江出現了自1951年以來歷史同期降水量最少的旱情,比常年同期偏少50%以上。海島及沿海部分地區出現25萬人飲水困難,一些山區山地、「靠天田」旱情開始露頭。在省會杭州,錢塘江「缺水」已經引起當地市民的擔憂。有市民表示,他親眼看到大片的「陸地」出現在錢塘江上。「往年雖然也有這樣的情況,但沒這麼嚴重。」

### 三峽每日補水2億立方米

國家防總副主任張旭表示,目前長江中下游地區正值用水高峰期,農業用水壓力很大。同時,由於前期抗旱水源消耗較大,人畜飲水困難更加突出,抗旱形勢仍十分嚴峻。對於今年旱情的特徵,國家防總有關負責人分析稱,長江中下游地區曾在1978年、1981年、1986年、1994年、2000年發生過較為嚴重春旱,而今年發生的旱情具有強度強、持續時間長、範圍廣、影響程度重等特點。分析大旱的原因,一方面是因為降水嚴重偏少,另一方面是因為江河來水嚴重不足,水位嚴重偏低。

據介紹,為緩解長江中下游地區嚴重旱情,國家防總、水利部加強三峽水庫的科學調度,加大下洩流量,保障沿江地區生活生產用水。張旭表示,若沒有三峽工程進行補水,長江中下游的乾旱將可能更加嚴重。從去年12月以來至今,三峽水庫累計向中下游補水181億立方米,其中5月份以來補水28億立方米。目前三峽抗旱補水達到每天2億立方米左右,長江中下游幹流河道水位最大回升1.39—2.72米。今年以來,中央財政先後下達抗旱補助資金達19.6億元。截至5月29日,旱區5省共投入抗旱勞力649萬人,啟動機電井30多萬眼、機動抗旱設備138萬台套。

此外,據專家分析,今年汛期及夏季,長江流域降雨總量基本正常,但時空分佈不均,可能出現旱澇並重情勢,夏季長江上游地區降雨正常偏多,局地可能有洪澇發生。



武漢市新洲區農民在抽水埠頭取水。 新華社

## 湖泊變「大草原」 「中南之腎」瀕衰竭

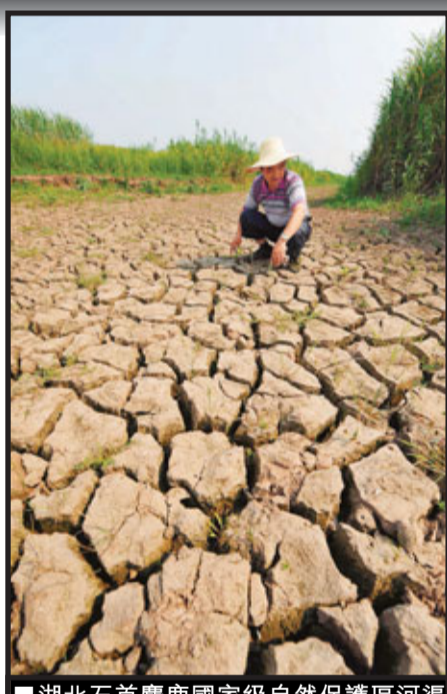


江西九江鄱陽湖底現萬畝大「草原」,農民在裸露湖床上放牛。 新華社

移的時間,那麼6月底到7月還可能爆發鼠害。屆時正值早稻收穫、晚稻移栽的季節,將對農業生產進一步造成影響。

鄱陽湖,中國最大的淡水湖,所在之地自古以來有着「魚米之鄉」的美譽,如今荒草瘋長,魚螺蟹早死一地。自今年的1月份以來,大量的庫藏存水嚴重偏少,使得多處湖底暴露在外,超過萬畝的裸露湖床上長滿綠草,宛如一片遼闊的「大草原」。

另外,由於調度水源艱難,被稱為「千湖之省」的湖北已有近千條山溝河溪斷流。漢江丹江口水庫很難增流下洩,漢江中下游近千萬畝農田僅有4處維持每秒10至30立方米的低流量引水,遠不能滿足糧食主產區灌溉引水要求。在江漢平原,東荆河已於5月26日斷流,河流生態遭受重創,流域內約150萬畝農田、20萬人用水統籌協調難;洪湖、長湖、斧頭湖、梁子湖等主要湖泊蓄水比歷史同期少七至九成,大片湖面乾涸,周邊農田用水緊張。被稱為「中南之腎」的洪湖3天之後將無水可取。統計顯示,湖北全省有1,555座水庫低於死水位運行,21.6萬口塘堰乾涸,近千條山溝河溪斷流,2,340眼機電井不能出水,現已無水可調。



湖北石首麋鹿國家級自然保護區河渠乾裂,曾導致一隻小麋鹿墮入裂縫中扭傷。 新華社

香港文匯報訊(記者 江鑫嫻 北京報道)今年以來,長江中下游地區創下幾十年降雨最少的紀錄,導致長江、鄱陽湖、洞庭湖等水位大降。洪湖、石臼湖乾涸,魚蝦大量死亡。幾百里洞庭湖和鄱陽湖變成了大草原。而被稱為「千湖之省」的湖北省的上千條湖河流也都出現了「翻塘」危機。

### 洞庭湖臨鼠害威脅

洞庭湖區往年5月下旬就應進入主汛期,但目前來看,主汛期已經比往年推遲,湖灘裸露時間長,將使東方田鼠繁殖數量大增。專家指出,如果6月汛期來臨較慢,降水持續而雨量不大水位上漲緩慢,會給湖區田鼠提供充足由洲灘向內坑遷



## 異常大旱再向人類敲警鐘

歷來水資源豐富的長江中下游地區,最近被一場史上罕見的大旱打了個猝不及防。中國最大淡水湖鄱陽湖中心區成了南方的「呼倫貝爾草原」、八百里洞庭水體面積銳減六成、「千湖之省」湖北千條河溝見底……氣象專家認為,長江中下游乾旱氣象是50餘年來少見的極端氣候事件。

事實上,絕受乾旱之苦的絕不僅僅是中國長江中下游地區。今春以來,波蘭、奧地利、德國、法國等歐洲中部國家的氣候也一反常態,變得乾旱少雨,美國德克薩斯州、

堪薩斯州等農業區今年春天同樣格外乾熱,使得大西洋兩岸小麥生產面臨無可挽回的損失。更恐怖的是,旱情還在全球持續蔓延。聯合國世界氣象組織表示,在未來十年之內,隨着氣候變化帶來更多極端氣候,中國很可能會面臨更加嚴重的乾旱。

全球多國現旱情,究其原因,各國專家普遍認為,罪魁禍首是拉尼娜現象。拉尼娜現象又稱「反厄爾尼諾現象」,指赤道太平洋東部和中部海水大範圍持續異常變冷,其往往伴隨全球性氣候異常,是在次遭過旱情的國家主要表現為氣溫高於以往和降雨減少。本次拉尼娜現象開始於2010年年中,2011

年1月達到頂點。從海平面氣壓、風力、雲量變化等天氣條件看,這是過去一個世紀最強的拉尼娜現象之一。全球氣候變暖致使拉尼娜現象發生的頻率加快,這主要是由人類活動使地球暖化造成的。

以前,全球氣候變暖也許是以較溫和、低頻率的天气形式在人們的日常生活中顯現,但近年來,在人類不當活動的影響下,極端氣候事件日益增多。這說明,應對「氣候危機」將成為未來全人類生活的一個重要組成部分。面對氣候變化需要的是全球總動員,增強公眾對氣候變化的認識,建立更健康、綠色的生活方式。

## 大旱引糧食減產擔憂 國家防總指影響不大

安徽長豐縣農民在搶插稻秧。 新華社



香港文匯報訊(記者 江鑫嫻 北京報道)隨着中國長江中下游遭遇特大乾旱,市場上對於糧食減產的擔憂情緒逐漸升溫,部分地區蔬菜價格已經顯現大幅反彈。國家統計局此前公佈的全國50個城市主要食品平均價格變動情況顯示,葉類蔬菜出現較大幅度的上漲。據中廣網報道,近幾日農產品期貨市場全面飄紅,A股抗旱概念股農林水利表現也很搶眼。有專家預測,由於通脹預期加劇,5月CPI可能會再創新高。此外,據經濟通消息,在「嗅覺」最為靈敏的股票市場,旱情成為游資炒作和

大股東藉機減持套現的「良機」,水利股和農業股首當其衝,股價的逆勢上漲成為整體下跌市場中的另類風景。

### 部分早稻中稻受缺水威脅

不過,國家防總表示,受乾旱嚴重影響的湖北、江西等長江中下游地區不是小麥主產區,此次乾旱對夏糧豐收影響不大。但受乾旱影響,部分早稻因缺水無法按時栽插,已栽插的也因為無水澆灌生長受到影響;中稻的育秧和移栽也受到了缺水威脅。

另據路透社報道稱,中國農業銀行30日發佈研究報告表示,南方旱災不會對全年糧食總產量產生實質性負面影響。不過農行還指出,仍需要高度關注糧食市場的若干不確定性因素,例如旱災是否會持續並進一步蔓延,糧食增產周期拐點是否臨近,國際糧食價格是否出現大幅波動等。

### 旱情影響發電

據中新社30日電 湖北省正遭遇的60年一遇大旱,導致發電用水減少,電煤運輸不暢,到貨入不敷出,提前出現用電短缺。湖北省電力公司正採取多種措施迎峰度夏,爭取周邊省份向湖北輸電。

### 15省市非居民用電漲價

另據新華社報道,國家發改委決定自6月1日起,15個省市工商業、農業用電價格平均每千瓦時上調1.67分錢,但居民用電價

### 湖北「電荒」提前

不變。山西省銷售電價上漲金額最多,每千瓦時上漲2.4分,四川省每千瓦時僅上調0.4分,調整額最小。發展改革委強調,本次電價調整不涉及居民用戶。由於居民用電不漲,所以這次電價調整不會直接影響物價總水平,間接影響非常有限。

本次電價調整涉及的15個省市包括山西、青海、甘肅、江西、海南、陝西、山東、湖南、重慶、安徽、河南、湖北、四川、河北、貴州。

### 廣東高溫

### 21市縣掛森林火警

據中新社30日電 29日至30日,廣東大部地區氣溫不斷上升,其中粵西和珠三角地區的最高氣溫在30-35℃之間,持續的晴熱天氣使得廣東省內森林防火形勢不容樂觀。截至30日上午11時,共有21市縣發佈森林火險黃色預警信號,10個市縣發佈高溫預警信號。氣象部門預計,未來幾天北方仍無強冷空氣入粵,廣東省內高溫天氣仍將持續。