

甲流疫潮重臨 提升防疫級別

衛生防護中心流感定點監察最新數據顯示，過去一周向私家醫生及普通科門診求診的疑似流感個案較月初急增51%及1.5倍。中文大學醫學院最新研究更發現，70%感染甲流入院的患者出現嚴重併發症，包括心臟衰竭、腎衰竭等。甲型流感近期再次肆虐全球，病毒更有變種的跡象，本港也開始出現零星的感染個案。經驗顯示，疫潮初發時如果不全力防範，極可能演變成大規模爆發，所以防疫工作必須警鐘長鳴。同時，本港將面對農曆新年出入境高峰期，對防疫工作將帶來巨大挑戰，當局必須提升防疫級別，重新啟動當年應對甲流措施，防患於未然。

甲型流感近期席捲歐洲多個國家，本港日前更出現了首宗奪命個案，加上鄰近城市如澳門等感染數字持續增加，說明甲流已經再度侵襲。令人憂慮的是，甲流病毒現在似乎有變種的趨勢，變種後的病毒極難防備，部分患者更出現嚴重的併發症，大大增加了治療難度，加上今年本港冬季天氣寒冷，加快了流感傳播。如果病毒在社區內出現大規模傳播，後果將不堪設想。當局應將警戒級別提升至最高，衛生部門應進入高度戒備狀態，以應對即將來臨的

流感潮。

本港過去經歷了多次疫潮肆虐，當局一度採取寧緊勿鬆的防疫政策。然而，隨著疫情遠去，社會對於防疫的戒備明顯有所鬆懈，在社區上的衛生清潔已經不如往日般嚴格，市民抗拒接種疫苗，甚至連前線的醫護人員也對接種不以為然，這些都顯示社會對疫情存有麻痺大意的心態。

面對疫潮重臨，當局必須多管齊下應對，呼籲醫護人員、長期病患者、孕婦、長者和兒童等高風險及高危人士盡快接種，特別是醫護人員責任重大，醫管局更應要求他們早日接種做好周全防護。同時，針對農曆新年的龐大出入境人流，當局應重新啟動當年應對甲流的關口檢疫措施，增派人員巡查過關人士，務求將疫情盡量阻擋於關口。當局必須增加醫療體系及社區的防疫能力，及早調配醫護人手及病床，對患者進行分流，以免發生迫爆醫院的情況。市民也應記取當日疫情的教訓，人流密集的場所應做好清潔衛生工作，嚴防甲流在社區內大規模爆發。

(相關新聞刊A2版)

滬渝房產稅投石問路 過抑炒風

上海和重慶今日起開徵房產稅。從上海和重慶推出徵收房產稅的具體措施來看，措施溫和，但卻是投石問路，標誌着中央已啟動包括稅收在內的措施調控樓市，通過增加買樓後置置的成本，過抑投資需求，達到穩定樓市的目標。應該肯定，房產稅措施短期內對樓價和炒風有一定過抑作用，但長遠來看，靠輕微的房產稅來過抑樓價非治本之方，因為開發商和炒樓者的利潤空間大，輕微的房產稅對他們影響較小。內地當局需密切關注房產稅的成效，必要時應加大力度。長遠而言，應該透過增加政府撥款建設保障性住房、收緊銀行信貸等綜合手段，引導樓價趨向合理，滿足人民住房需求。

從上海、重慶兩地公布的措施來看，稅率都介乎百分之0.5至1左右；徵收的對象為本地居民新購第二個或以上的單位，或非本地居民新購的單位。其作用一是調節收入分配，縮小貧富差距；二是通過增加住房持有成本，引導購房者理性購房。中央可以根據上海、重慶開徵房產稅調控樓市的成效，總結經驗全面推廣，有需要時還可以要求各地進一步提高稅率、擴大稅收範圍。可以預期，在中央發力打擊炒風的心理作用下，短期

內內地樓市成交量會有所下降，房價年內亦有望開始下跌。

從世界範圍來看，沒有哪個國家和地區政府是通過房產稅來調控房價的，徵收房產稅的真正目的，是增加政府財政收入來支付對社區公共設施的建設與維護。根據其他已經徵收房產稅國家和地區的先例，雖然短期內有助於抑制投資投機需求，但長期來看，這種利空會逐漸被市場吸收和消化，成為一種稅收制度的「標準配置」，不能指望單靠徵收房產稅而令炒家撤離，避免房價泡沫的產生。因此，房產稅改革還要與當前的房地產市場調控措施有機地結合起來，引導購房者理性地選擇居住面積適當的住房，促進土地的節約利用。

將徵收的房產稅投入保障性住房建設，其象徵性大於實際意義。例如，今年重慶約能收1.5億元房產稅，而重慶公租房三年將建4000萬平方米，共需1000億資金。所以，內地應增加政府撥款和土地供應，為低收入群體承擔公共費用，保證保障性住房建設，確保普通居民家庭基本居住需求和改善住房消費需求，促進房地產市場平穩健康發展。

(相關新聞刊A5版)

中大研究發現：7成入院患者有嚴重併發症

甲流病毒「變惡」 專噬健康年輕人

香港文匯報訊(記者 譚靜雯、文森) 流感肆虐香港，再有3人感染甲流後危殆，衛生防護中心流感定點監察最新數據顯示，過去1周，向私家醫生及普通科門診求診的流感樣個案，分別較本月初急增51%及1.5倍。香港中文大學醫學院最新研究更發現，70%感染甲流入院的患者出現嚴重併發症，包括心臟衰竭、腎衰竭等；甲流主要攻擊健康的年輕人，逾半患者過往健康記錄良好。研究同時發現4宗病毒變種個案，病毒「變惡」後入侵下呼吸道增加治療的難度，而病毒變種機會率為1%至2%，建議市民接種疫苗預防感染。

ICU甲流與季節性流感病人病危比率

病人年齡	甲流	季節性流感
35歲或以下	2.3%	0%
35至65歲	12.4%	3.2%
65歲或以上	13.5%	8.5%

資料來源：中文大學醫學院 製表：香港文匯報記者 譚靜雯

感染甲型流感 3港人危殆

香港再有3名病人感染甲流後危殆，現時分別在3間公立醫院深切治療部(ICU)接受治療。3名病人包括2女1男，年齡由42至61歲，他們已獲處方特敏福和抗生素治療，需要使用儀器幫助呼吸。另外，醫管局指出，截至昨日下午，共有18名流感病人，在公立醫院深切治療部留醫。

中大醫學院微生物學系分析2009至2010年期間，感染甲型H1N1流感、入住新界東醫院聯網的63名病人，他們年介19至86歲。研究發現，當中有4宗個案出現變種，患者年齡由23至53歲，分別於2009年7月、8月、10月，及2010年3月染病，當中除了1名患者有肥胖高危因素，其餘均沒有長期病患或其他高危因素。住院期間，全部患者均出現嚴重肺炎，需要使用呼吸器及入住深切治療部，但處方藥物的治療效果欠佳，住院時間更長達20天。

負責研究的中大醫學院微生物學系教授陳基湘表示，需要接受深切治療的甲流病人，病毒變種機率为6.3%；重症肺炎患者的變種機率達17.4%；每4名入住深切治療的甲流病人，就有1人因變種病毒引致嚴重併發症。總體而言，所有甲流病人有1%至2%受變種病毒感染。

主侵下呼吸道 基因突變蔓延肺部

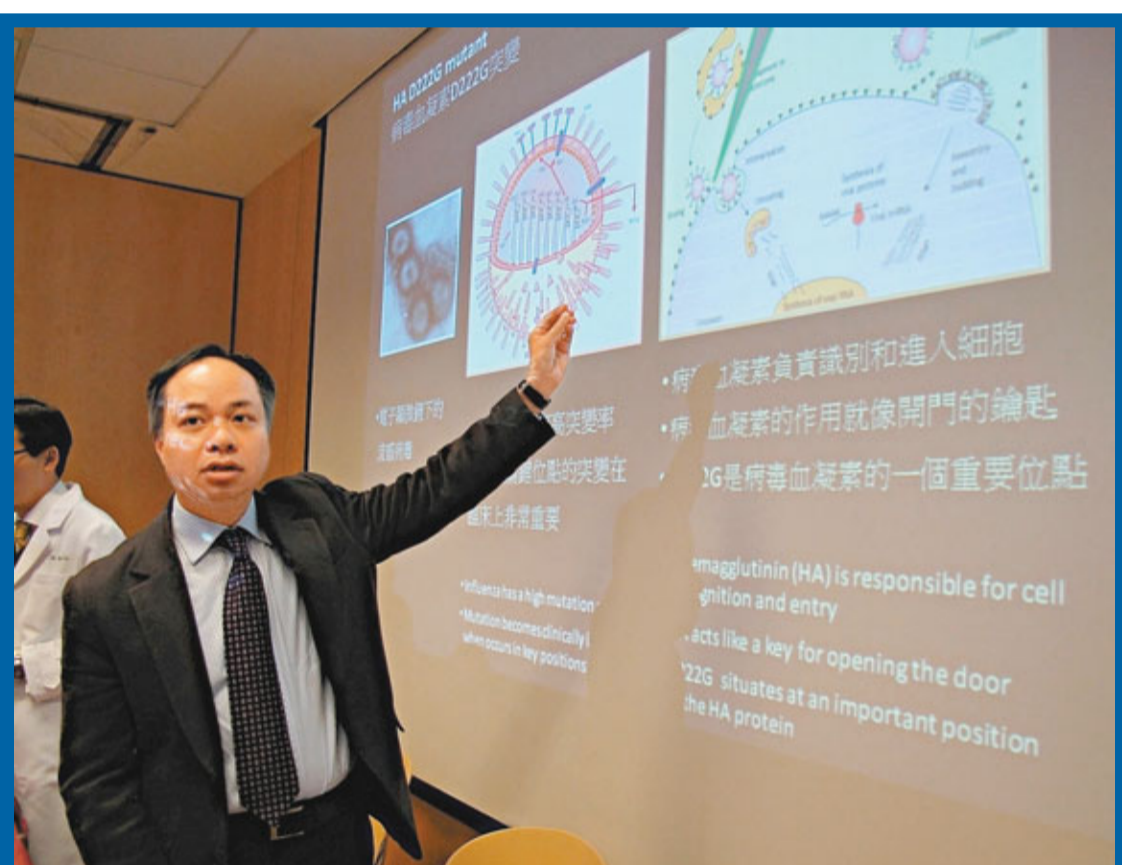
變種病毒愈變愈惡，陳基湘指出，甲流病毒主要集中在上呼吸道，但變種病毒主要入侵下呼吸道，並進行病毒複製。他解釋，患者入院時受普通甲流感染，其後病毒按其特性或習性，再複製大量的病毒，在這個複製和繁殖過程中，病毒會出錯基因突變，最後變種病毒蔓延至肺部，由於病毒適應肺組織大肆繁殖，令患者出現嚴重併發症。

陳基湘續稱，變種病毒個案全屬個別病例，彼此沒有相互關聯，研究亦抽取病人的樣本，發現受變種病毒感染的患者所排放的病毒量較少，也較普通病毒難以傳播，相信變種病毒傳播能力不高。他說：「變種病毒主要在肺部、下呼吸道繁殖，但(病毒)傳播途徑都是經飛沫、咳嗽等上呼吸道傳播，故暫時沒有發現變種病毒人傳人。」

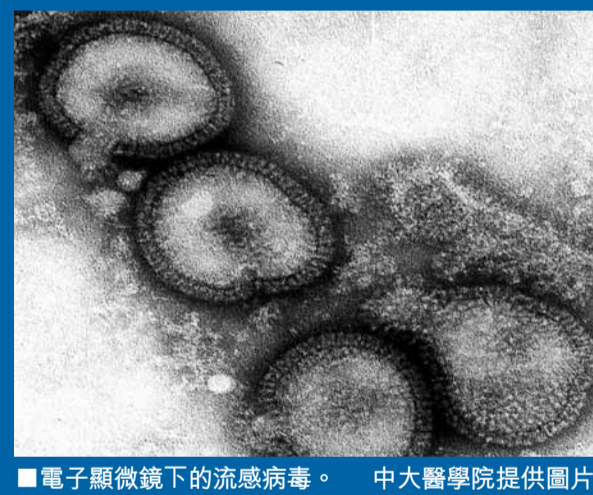
陳基湘籲市民接種流感疫苗

縱然變種病毒傳播能力不高，但感染後「殺傷力」大。陳基湘建議政府，為嚴重流感患者進行病毒基因排序，並密切監察病毒變種趨勢，由於健康人士患上流感可能引起嚴重併發症，呼籲市民接種流感疫苗。若證實患上變種病毒，應處方更高劑量的藥物，用藥時間也應增至10至14天，或考慮注射抗流感針劑，加強治療效果。

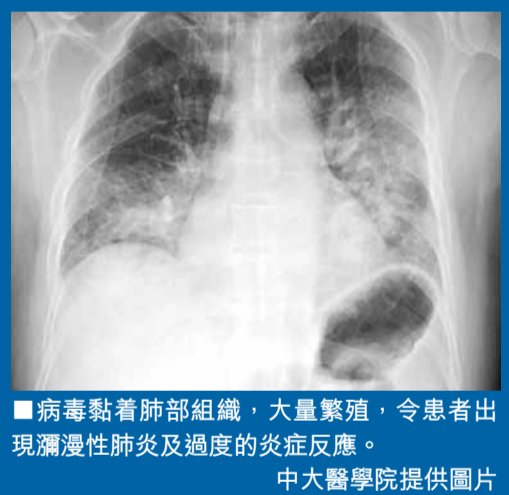
另外，衛生防護中心流感定點監測數據顯示，截至本月22日的一星期內，私家醫生每千宗診症，有65.8宗屬於流感樣個案，較本月初急升51%；普通科門診每千宗診症亦有8宗流感樣個案，較本月初僅2.9宗，急增逾倍半。



陳基湘指變種病毒主要入侵下呼吸道，並進行病毒複製。香港文匯報記者譚靜雯攝



電子顯微鏡下的流感病毒。中大醫學院提供圖片



病毒黏著肺部組織，大量繁殖，令患者出現瀰漫性肺炎及過度的炎症反應。中大醫學院提供圖片



澳門2歲童流感危殆 氹仔1小學集體感染

香港文匯報訊(記者 林婉琪 澳門報導) 澳門日前有3名確診病情危殆的甲流病人，有兩位病情已好轉，毋需再用呼吸機輔助呼吸，但2歲8個月男童，病情仍然十分危殆，需要使用呼吸機輔助呼吸。另外，衛生局25日接獲氹仔一小學出現群集性感染的個案，化驗結果顯示為甲型H1N1流感病毒感染。

兩名病情有好轉的病人分別是日前入住仁伯爵綜合醫院(見圖)的3個月大男嬰和在鏡湖醫院住院接受治療的47歲女患者。兩人現都無需使用呼吸機，惟前者病情仍屬於嚴重。

當局繼續呼籲家長盡早為子女接種流感疫苗。合免費接種資格的澳門居民可到各衛生中心、鏡湖醫院接種站或工人醫療所等醫療機構接種；不符合免費接種對象的人士亦可到非政府醫療機構付費接種。

病毒易入肺 快速測試難確診

香港文匯報訊(記者 譚靜雯) 香港正值流感高峰期，中大醫學院分析曾入住新界東醫院聯網轄下醫院的甲型H1N1流感病人，發現患者死亡率高達3%至4%；出現嚴重併發症的患者當中，9%至13%病情危殆，並以年輕和健康成年人為主。該院解釋，甲流病毒專門攻擊年輕人，原因是病毒容易入侵肺部，以及進行大量繁殖，並出現瀰漫性肺炎及過度的炎症反應，快速測試也未必能準確診斷。

中大內科及藥物治療學系感染及傳染病科、微生物學系聯同何鴻燊防治傳染病研究中心，在2009至2010年期間進行一項研究，分析382名甲流入院病人的臨床紀錄、治療反應及病毒特徵等。研究發現，大部分甲流患者為年輕、健康成年人，年齡介乎20至67歲，52%患者健康記錄良好，48%則有慢性疾病，當中3%屬肥胖。

嚴重併發症多肺炎 9至13%病危

研究指出，70%住院病人出現嚴重併發症，主要為肺炎，當中9%至13%病情危殆，風險較季節性流感為高；另有23%出現心血管、消化道及神經系統等併發症。

中大醫學院內科及藥物治療學系感染及傳染病科主管李禮舜教授表示，研究發現甲流病毒較季節性流感容易入侵肺部，並黏著肺部組織，再於肺內大量繁殖，令患者出現瀰漫性肺炎及過度的炎症反應。他說：「(病毒)太容易入肺，所以年輕和健康人士都容易受感染，再引起肺炎。」

李禮舜續稱，病情較輕微的甲流患者，一般只需服用5日的傳統抗病毒療程，但治療嚴重病例時，傳統抗病毒的療程並不足夠，需處方更高劑量的藥物或考慮注射抗流感針劑。他又說，現時採用快速測試為病者進行呼吸道分泌物檢測，準確度只有46%。他解釋，因為大部分病毒積聚於下呼吸道，但快速測試只能抽取上呼吸道的樣本，容易導致診斷錯誤，建議採用聚合酶鏈反應測試，更準確地進行診斷。

此外，中大醫學院內科及藥物治療學系呼吸系統科主管許樹昌教授表示，近日有30多名市民因感染甲流入住威爾斯親王醫院，其中5人入住深切治療部，包括一名孕婦，當中有4人已康復出院。

要聞 內地房產稅 滬渝今起徵收
國務院原則同意在部分城市進行對個人住房徵收房產稅試點，上海和重慶昨晚宣布徵收辦法，從28日開始徵收，稅率由0.4%至1.2%不等。
詳刊A5

要聞 標普降長債評級 日圓急挫
標準普爾昨日將日本長債的信用評級，由「AA」下調至「AA-」，是2002年來首度遭到下調，消息拖累日圓匯價一度急挫。
詳刊A6

中國 內地年貨貴3成 市民改團購
春節臨近，傳統消費旺季亦隨之到臨。不過，在物價飛漲的背景下，賀年食品普遍加價近三成。為了節省開支，不少市民都改用團購、網購等新方式採購年貨。
詳刊A10

紫荊 曾敏傑楊浩 聯愛基金啟動
香港愛心義工曾敏傑和內地志願者楊浩去年10月底到玉樹送暖途中遇難，為延續兩人遺志，「曾敏傑楊浩聯愛基金」昨日在京啟動。
詳刊A19

體育 李娜創歷史 晉澳網決賽
李娜27日在澳洲網球公開賽4強賽以2:1反勝世界第一、20歲的「丹麥甜心」忒絲妮雅琪，成為首名打入大滿貫賽決賽的中國及亞洲女球手。
詳刊A36

六合彩 MARK SIX
1月27日(第11012期) 攞珠結果
頭獎：無人中
二獎：無人中
三獎：\$113,490 (56注中)
多寶：\$28,817,548
下次攞珠日期：1月29日