

88%打工仔 人工明加實減

扣通脹後實質薪水比前年少 工會促加薪7%分享成果

香港文匯報訊(記者 鄭啟源)通脹高企蠶食基層員工的工資。有工會調查發現,去年香港經濟雖然顯著轉旺,但有64.7%受訪工人卻未能獲得加薪,34.7%獲得加薪的受訪者中,平均加薪幅度僅2.7%,較政府最新公布的去年11月2.9%通脹率為低;整體而言,88%受訪基層工人扣除通脹後的實質工資較前一年下跌,反映僱員薪酬正被通脹蠶食,部分運輸業及快餐業工人的實質工資更較1992年下降18%至28%。工會促請企業今年向員工加薪7%抗通脹,與僱員分享經濟成果。



20.5%人時薪仍低於28元

有工會於去年11月至12月向356名會員進行調查,發現20.5%受訪者時薪仍低於即將實施的最低工資時薪28元水

平。雖然去年香港經濟明顯復甦,但基層工人未能即時受惠,64.7%受訪者去年仍然凍薪,更有0.6%受訪者遭僱主減薪,34.7%受訪者獲平均加薪2.7%,仍較同期通脹低0.2個百分點。工會參考政府統計處數據發現,去年第3

季就業人士扣除通脹後的實質工資按年下跌1.5%,在11個主要行業中,7個行業的實質工資均錄得跌幅,社會及個人服務業、雜項金屬加工製品業及食品進出口貿易業更屬「重災」。工會又翻查2010年上市公司年報,發現個別大企業董事,去年酬金錄得10%至18.5%不等的按年增幅,相反有關企業的基層員工同期的加薪幅度僅介乎1.8%至2%,部分企業更對基層工人採取凍薪安排。

75.6%人指食物開支最受壓力

調查又發現,56.7%受訪者認為去年資方的調整薪酬政策不合理,同時75.6%受訪者認為,在高通脹環境下,食物開支最受壓力,其次是交通費用(59%)及住屋(49.2%)方面的開支。工會要求企業今年加薪7%助員工抗通脹,認為加幅是財團可承擔水平。

開心指數中上 市民最不滿通脹

香港文匯報訊

(記者 黃斯昕)香港成功走出金融海嘯陰霾後,去年經濟股市轉趨暢旺。但究竟港人是否活得快樂?民建聯一項調查發現,受訪港人近月開心指數屬中上程度,港人去年開心指數偏高。



以5分為滿分,錄得3.45分。而在18區中,開心程度最高的是葵青區,其次是離島及沙田區,最低的則是深水埗區。至於本港政策評分方面,最讓市民感不滿的是交通運輸政策,其次是環境衛生情況。民建聯立法會議員陳克勤稱,結果反映社會未有積聚怨氣,不滿情緒主要來自通脹壓力,建議政府盡快設「公共交通工具穩定基金」。

民建聯在去年12月下旬,走訪全港18區,在街頭成功訪問1,761名市民,發現最能影響港人開心指數,分別是「家人關係」(4.04分)、「朋友關係」(3.97分)及「居住環境」(3.62分);相反「經濟財政狀況」及「工作壓力」的不滿,則較為突出,分別為3.14及3.2分。

民建聯冀政府推福利支援

至於經濟方面,調查發現,5大區中,滿意度最高的是港島區居民,有3.26分;而最低的則為九龍東,只有2.95分。鑑於港島及九龍東居民為不同階層,陳克勤認為,結果反映低收入人士未能分享經濟成果,期望政府加大力度,推出福利支援政策。

另外,對於政府去年施政,逾3成受訪者批評交通運輸政策不足,其次為社區設置(25%)及環境衛生(19.5%)。民建聯相信,市民普遍有鑑於公共運輸交通相繼加價,生活負擔加劇,故倡議政府成立「公共交通工具穩定基金」,甚至優化新推出的「鼓勵就業交通津貼計劃」,包括採用「雙軌制」:即既保留現有個人名義的申請資格外,增設以家庭為單位的申請資格,以及放寬每星期最少工作18小時的申請規定。

昂坪纜車滑輪皮帶「走位」

香港文匯報訊(記者 文森)昂坪360纜車昨日上午發生「反帶」事故,纜車服務一度受影響,1小時後重開。昨日上午約9時,昂坪車站發現一組滑輪的皮帶「走位」,不完全在正確位置。當時,纜車正在運行,但未開始接載乘客。職員用了約1小時維修,於早上10時前,服務恢復正常運作。而昂坪360就延遲營業,向乘客致歉。

理工大學機械工程學系工程師盧覺強指出,機械「反帶」多數不會構成危險,吊車仍可如常運行。不過,當吊車運行至某些位置的時候,速度會減慢,影響尾隨吊車進度。而維修工作並不複雜,只需要十多分鐘,就能修妥。他又指出,昂坪360纜車有近1,000條皮帶,1、2條皮帶「反帶」問題不大。

工聯促中電 減外判復聘學徒

■王國興(左)表示,將聯同工會約見勞工及福利局、勞工處及機電工程署,表達工會要求復聘學徒、減少外判的訴求。
香港文匯報記者 鄭佩琪攝



香港文匯報訊(記者 鄭佩琪)中電近年將電廠技工工種外判。中華電力公司華員職工會指出,現有約200名內部培訓的技工,當中約30%接近退休年齡,恐青黃不接;而外判員工質素難有保證,影響供電服務,發電廠過去2年每年發生8至10宗小型火警。工會促請資方減少外判、復聘學徒及增設廠房安全委員會。

工聯會立法會議員王國興將聯同工會約見勞工及福利局、勞工處及機電工程署,表達訴求。中電發言人昨回應,過去10多年一直按業務需要,聘請相關技術的學徒,樂意與員工方保持溝通,聽取意見。對於過去發生的工業事件,中電已詳細檢討,並切實執行改善及提升措施,防止同類事件再發生。中電非常重視承判商的安全,定期為承判商工人舉辦

安全推廣活動,分享及學習安全知識,承判商管理層也是中電安全委員會成員。

13年前停招發電廠學徒

中華電力公司華員職工會主席施生弟昨表示,中電過去有招聘發電廠的技工學徒,並安排學徒到不同部門培訓3年,再實習2年才「學滿師」。惟13年前起停止招聘發電廠學徒,並把工程外判,其他舖街線等工序則仍保留學徒制。

事故頻生 每年10宗火警

施生弟說,發電廠的工作並不簡單,一般技工無法應付。電廠現有技工將陸續退休,外判技工非「紅褲子」出身,而且流動性較高,擔心技工青黃不接,專門技術無法傳承,加上外判技工質素難有保證,有可能影響供電。工會指出,中電過去2年的工業意外頻仍,先後發生運煤帶火警、抄錶員墮升降機槽身亡、青山發電廠有靜電除塵器部分機件脫落等事故,每年也發生8至10宗小型火警。工會要求成立廠房安全委員會,由前線員工、工會代表及資方代表參與,改善工作環境,保障員工安全。

長假後首上課日 當局監察西九改道

香港文匯報訊(記者 文森)為配合廣深港高鐵路九龍總站工程,港鐵西九龍站附近路段,昨日上午開始實施封路改道措施直至2015年,25條巴士及專線小巴線要改道,運輸署昨派員到場協助,又擺放交通標誌,呼籲駕駛人士留意。

由於今日是聖誕長假期後首個上學日,運輸署緊急事故協調中心會密切監察現場的交通狀況,在有需要時調節燈號,但有的士司機擔心前往西九及機場方向會出現塞車。

封路改道措施直至2015年

為配合廣深港高鐵路工程,西九龍發展區昨日開始封路及改道,其中匯民道會擴闊至4線雙程行車,介乎西隧連接路、接近民安隊總部的路段,以及柯士甸道西一段連翔道南行車線及行人路,會臨時封閉,直至2015年。介乎連翔道及匯民道的一段匯翔道,就會永久封閉。

25條巴士及專線小巴線要改道,在雅翔道的巴士站

被取消,6條九巴路線,包括11、203E、215X、259B、270A以及281A的乘客,要在港鐵九龍站的巴士總站上下車;原本在匯翔道的77M專線小巴站,會搬至匯民道港鐵柯士甸站對面。

運輸署發言人指出,現場已經有適當的交通標誌提示駕駛人士,有關改道不會影響相關巴士和小巴路線的行程時間,服務水平亦維持不變。由於今日是聖誕長假期後首個上學日,運輸署的緊急事故協調中心在今日上午上學時亦會派員到場協助,密切監察現場的交通狀況,並在有需要時調節燈號。

改道初繁忙時段塞車難免

的士小巴權益關注大聯盟主席黎銘洪指出,改道初期難免對駕駛者有影響,平日傍晚由連翔道往佐敦的繁忙時段會有塞車,但新建的接駁道路有較多行車線,相信不會造成大塞車。有的士司機表示,現場交通指示清晰,但擔心日後前往西九、葵涌及機場方向的交通會出現擠塞。

海園新館展魚類 料首月人流增15%

放後首月,人流按年增加10%至15%。新館容量是舊館的2倍多,海洋公園將會新購150種新品種魚類,屆時將有5,000條魚同場展出。但早前新購的一批近千條珊瑚魚抵港前感染寄生蟲,經醫治後,40%死亡。

「海洋奇觀」水族館是全球最大的水族館之一,舊館關閉後會進行復修,作特殊用途的水族館,讓海洋公園成為全球唯一擁有兩個世界級水族館的主題公園。

另外,海洋公園新購入的150種魚類,包括藍鯨吞拿魚、杜仲、角鵬和瀕臨絕種的鎧頭鯊。其中,角鵬更是體形最大的魔鬼魚品種,身長6米;而來自日本九州藍鯨吞拿魚用船載運。為免吞拿魚「暈船浪」,船隻特別避開大浪區域。舊館的原居魚類也會由今天開始運往新館,先運送鯊魚及其他軟骨魚類,然後再運送小魚。至於比較敏感、且體形細小的珊瑚魚,館方將進行麻醉才搬往新館,過程需3至4周。

對於早前一批新購珊瑚魚死亡,海洋館館長黎耀南表示,珊瑚魚身上有寄生蟲非常普遍。而館方有檢疫程序檢驗魚類健康。

59歲的林初喜是舊館的「元老級」飼養員,曾照料一條患病龍躑,並為牠命名「阿公」。「阿公」患病期間絕食60天,林初喜試盡各類食物,最後發現「阿公」喜歡吃貝類,成功誘使牠開始進食,回復健康。他對海洋館關閉感到非常不捨,但也覺得海洋館已完成「光榮使命」。

海洋公園行政總裁苗樂文(右三)和動物及教育總監黎素珊(右一)一同主持閉館儀式。香港文匯報記者 彭子文攝



配戴麗明珠 100%優質真髮

Hair Piece 局部型真髮

自然 輕巧 方便 局部型真髮

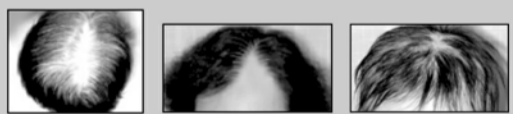
充滿信心·姿采再現

您的最佳首選·最佳配搭

麗明珠 男女裝 局部型真髮、髮套

適合頭頂有較多白髮及灰髮的人士使用,配戴後可延遲染髮,並且可減少頭頂敏感,有助頭髮健康生長;手工精巧,款式創新,令您信心重現,加上優質服務態度,力臻完美,贏得顧客一致口碑。

適合下列情況使用



頭頂分界稀薄 髮質幼細捲曲及頭頂分界稀薄 荷爾蒙分泌失調或遺傳性脫髮

- 頭頂局部稀疏
- 斑禿及半禿
- 前額髮線向後移
- 醫療性暫時脫髮

特備多款全真髮套設計任君選擇

營業時間

星期一至五: 11:30 am - 7:30 pm
星期六: 11:30 am - 3:30 pm
星期日及公眾假期休息

www.beautihaircentre.com.hk

麗明珠 真髮中心

Beauty Hair Centre

2722 7924

優質保證 歡迎查詢

九龍尖沙咀金馬倫道 23-25A 金馬倫廣場 16 字 B & C 室